

1956年,“南茶北引”工程在山东拉开帷幕。70年后,青岛已成为中国北方茶产业的高地。从崂山脚下到黄海之滨,从即墨山村到西海岸新区丘陵,一片茶叶,跨越了地理的界限,也跨越了时间长河。在崂山,茶树历经寒冬淬炼成就“江北第一名茶”,崂山茶区域公共品牌价值已达19.48亿元;在即墨鳌角石,村支书带领党员南下引种,把一片茶叶做成了370户村民的“致富叶”;在西海岸新区海青镇,从20世纪60年代建起全省第一座茶厂,到如今3.5万亩茶园铺展于山林之间……值此“南茶北引”70周年之际,记者走进岛城茶园,探寻一杯青岛的茶沧海桑田与时代新篇。

# 北纬36度的茶香传奇

从0.2亩试验田到2万亩茶园铺满山间 崂山茶70年耕耘成就“江北第一名茶”



在中国茶区的版图上,北纬30°线是中国的“黄金产茶带”。那里云雾缭绕,茶香氤氲,千年茶脉绵延不绝。然而在北纬36°的青岛崂山,一代代茶人与农技人员,硬是凭着一股执拗的劲头和过人的智慧,将这条红线向北推移了数百公里。

从1956年试探性的茶苗悄然入土,到如今近两万亩葱郁茶园铺满山间梯田,崂山茶走过了70年的“南茶北引”之路。这是一场植物物种的地理迁徙,也是一段关于驯化、创新与坚守的崂山故事。连日来,记者走访多位资深崂山茶从业者,尝试还原这段浸润着茶香与汗水的峥嵘岁月。

## 一波三折试种成功

崂山与茶的缘分,始于一个颇具远见的农业决策。据老一辈茶人回忆,1956年,山东省便开始尝试将南方茶树引入种植。这既是一次良种引进试验,也是一场苗木适应性考验——将茶树这一典型的南方物种置于青岛的气候环境中,观察其能否存活、适应并产出。

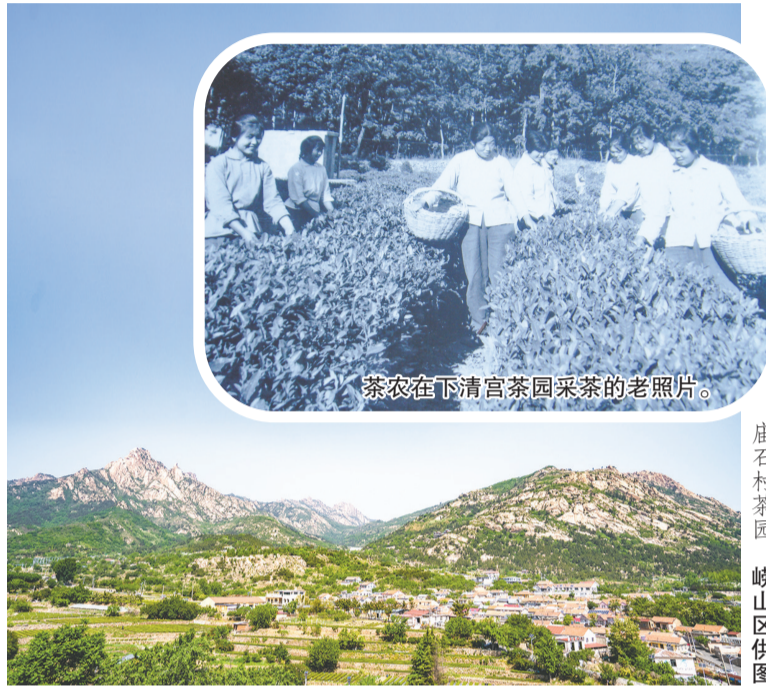
青岛两处地点承担起了历史使命:一处是中山公园内的植物园,环境相对可控,便于观测记录;另一处则是崂山林场,背倚青山,面朝大海,气候温和。这两处试验点,从此成为“南茶北引”最早的坐标。然而,最初因经验不足,均以失败告终。

1959年,在崂山林场“下宫”试种0.2亩茶树,后又陆续在崂山多地尝试,亦不成功。转机出现在1964年,崂山种茶人员在背风向阳的大石壁前,发现了1961年试种存活下来的26丛茶树,它们已开花结果。茶人将其移栽至“下宫”梯田。1965年调查显示,崂山茶树已有5000多丛。同年,用1964年采收的茶籽播种育苗,标志着青岛二代茶树问世。1966年,崂山夏庄、沙子口、北宅、李村、王哥庄等公社生产队纷纷开辟茶园。到1975年,崂山茶园面积已达235亩。

试种,终于成功。

## 冻害中的摸索与革新

1979年,崂山茶园遭遇严重冻害,大片茶树冻死,茶园面积骤降至不到130亩。但转机也随之而来。早期崂山茶园照搬南方茶区的种植模式,茶树行距宽达一米半。这一模式在南方并无不妥,移植到北方略显“水土不服”:茶树从定植到投产,动辄需要三四年,周期过长。1980年,借助退耕还林政策的契



茶农在下清宫茶园采茶的老照片。

庙石村茶园。崂山区供图

机,崂山在沙子口大河东、小河东一带规划了300亩茶园。沙子口公社组织1200人上阵,种茶之前,土地深翻七八十厘米,将底层生土翻上来晾晒;每亩底肥施用量不低于两万斤土杂肥,为茶苗打造营养丰富的生长环境。

新辟茶园栽培模式也进行了革命性调整,采用“适密适矮区田”栽培,将原来1.5米一行改为1.5米两行——大行距1.2米,小行距仅30厘米,两行茶苗交错排列,充分利用土地和光热资源。成效立竿见影,第一年定植,第二年便可少量采摘,第三年每亩便能稳定产出50余公斤干茶。

沙子口这300亩茶园,按双行密植标准种下,成为崂山茶产业发展史上的里程碑。1983年,茶园继续扩展,沙子口流清河一带的向阳坡地,茶树的身影越来越多。此后,茶园逐步向王哥庄的青山区域延伸。茶园虽然持续扩展,但茶园选址仍较为谨慎——须选在背风向阳的暖坡地带,最好是面南背北、山体环抱之处,以最大限度抵御北方冬季的寒风。

崂山茶早期种源主要来自安徽黄山一带的群体种,以及浙江的鸠坑种,这些品种与山东地理纬度相对接近,适应性较好。近年来,部分茶企在新建或改造茶园时,也会从浙江等地引进优质新品种的实生苗或扦插苗,以丰富品种结构、提升品质。但无论种源如何更替,管理得当的茶园,茶树可常年丰产。大河东上世纪80年代种下的那批老茶树,历经半个多世纪风雨,至今仍在正常采摘。

## 从无人知晓到供不应求

20世纪80年代以前,青岛人的饮茶习惯与花茶紧密相连。茉莉花

茶是老青岛人记忆中最熟悉的茶味。彼时,本地茶叶产量极少,市场上几乎难觅崂山茶的踪迹。随着80年代中后期崂山茶产量逐步提升,这一局面开始发生根本性改变。消费者品尝后惊奇地发现,这种本地出产的茶叶与南方茶风格迥异:叶片厚实,冲泡后舒展缓慢;滋味浓郁,入口有“煞头”,回甘悠长,而且极耐冲泡。这种独特的风味,恰好契合了青岛人的口味偏好。市场反响热烈,茶叶往往一出锅便被顾客预订一空,供不应求成为常态。

旺盛的市场需求,叠加连续数年相对温和的冬季气候,为崂山茶向北扩展创造了有利条件。据王哥庄街道晓望村老茶农回忆,1986年前后,村里的生产队队长和几户村民撬开茶果,把种子栽进自家地里。茶树生根发芽,长势喜人,大家纷纷跟着引种。目前,崂山茶园面积已达两万余亩。

## 崂山茶年产量1500多吨

产业规模的壮大,呼唤品牌与质量的统一管理。2006年,崂山茶协会申请注册的“崂山茶”地理标志证明商标获得通过。崂山茶地理标志产品保护范围明确为崂山区王哥庄、沙子口、中韩和北宅街道所辖行政区域。这既是为了整合资源、抱团发展,更是为了给消费者一个明确的承诺——产地正宗,品质有据。

目前,崂山茶年产量1500多吨,产值6亿余元,区域公共品牌价值达19.48亿元,被誉为“江北第一名茶”。2022年,崂山茶文化系统入选山东省首批农业文化遗产名录。2025年,“崂山茶”品牌入选农业农村部2025年全国农业品牌精品培育计划。

## 西海岸海青镇: 年产干茶260余万斤

走进西海岸新区海青镇,3.5万亩茶园如碧色绸缎,铺展在山林之间,采茶姑娘的身影穿梭其间,指尖翻飞间,掐下带着晨露的嫩芽。这座承载着山东“南茶北引”70年记忆的小镇,从建起全省第一座茶厂起步,如今已坐拥200余家茶企、年产干茶260余万斤,全产业链总产值达16.55亿元,成为名副其实的“北茶之源”“中国名茶之乡”,更获评国家级农业产业强镇。

如今的海青镇,57个茶叶专业村星罗棋布,200余家茶企抱团发展,3.5万亩茶园连方成片,形成了集种植、加工、销售、科研、文化、旅游于一体的全产业链发展格局。

未来,海青镇将继续坚持科技引领、产业集聚、文旅融合的发展思路,传承“南茶北引”的奋斗精神,依托一代代茶人的接力传承与创新,推动茶产业向更高质量发展,让海青茶香飘遍全国、走向世界,为乡村振兴事业贡献更多海青力量。 青岛早报/观海新闻记者 郭念礼 实习生 陈凡

## 即墨鳌角石村: 茶叶成村民“致富叶”

即墨鳌角石村从1997年零星引种茶树,发展到现在,全村370户茶农种植茶树近千亩,年收入达1500万元。这个曾经以小麦、玉米、花生为主要经济作物的山村,凭借一杯茶完成了从传统农业到特色产业的蝶变。

1997年,鳌角石村的村民还在种植小麦、玉米、花生,一亩地一年下来能收入一两千块钱,去掉人工和种植成本,剩不下几个钱。“当时村里老书记带着党员干部和小组组长,到浙江杭州、日照等地考察学习茶叶种植。”青岛鳌福茶厂负责人李建道回忆,“考察回来后,大家认定茶叶是收益比较高的经济作物,于是先种了几十亩作为示范基地。”

试种的结果让所有人眼前一亮——一亩茶园的年收入能过万元。在20世纪90年代末,这个数字的分量不言而喻。看到效益后,村里迅速出台政策:每户改种茶叶补贴2000元。村民的积极性一下子被点燃了。从几十亩到700多亩,鳌角石村的茶园面积像滚雪球一样扩大。

2001年6月,青岛鳌福茶厂正式成立,产量上来了,但销路成了新问题。作为村办企业,鳌福茶厂面临的挑战是:怎么把茶叶卖出去?答案是打造品牌。一个月后,在北京首届“觉农杯”拍卖会上,鳌福茶厂的一斤茶叶拍出了21800元的高价。“那是我们鳌福茶业打响的第一炮。”李建道说,这一炮,打出了知名度。如今的鳌角石村,早已不是单纯的种茶村。鳌角石村党支部委员李大林向记者介绍,全村约370户村民从事茶叶种植,每亩茶园年均收入约2.5万元,茶叶产业年总收入达1500万元。