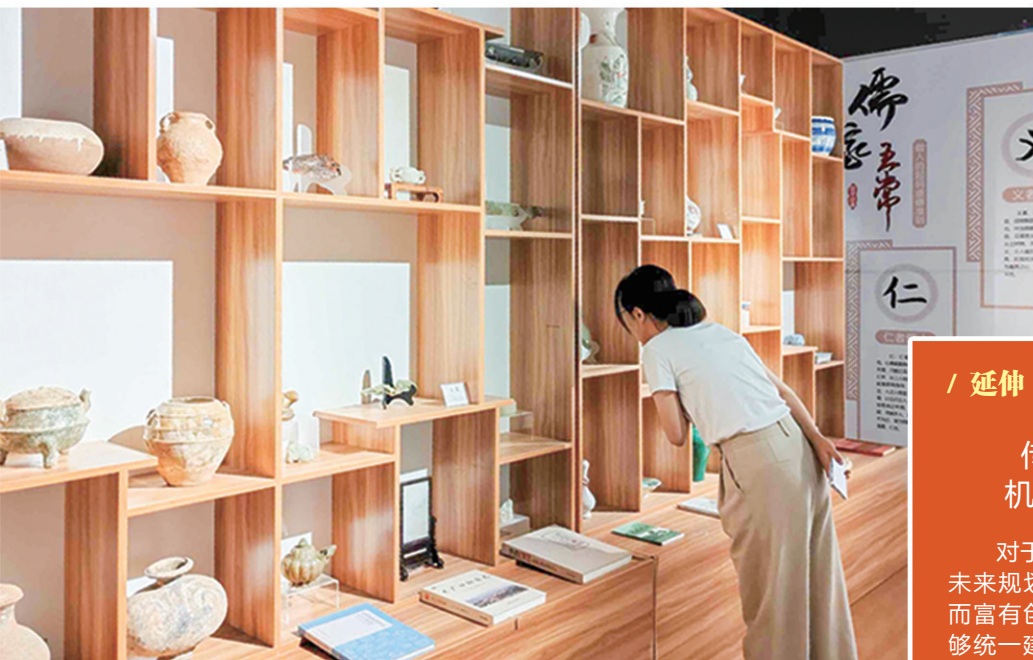


5·18 国际博物馆日
解码乡村博物馆
· 讲述

在西海岸新区灵珠山街道的宁静乡野间,隐匿着一座承载厚重历史与乡村情怀的乡村记忆博物馆——灵珠乡村记忆博物馆,它犹如一本打开的乡村史书,默默诉说着这片土地上的农耕文明与民俗记忆。这个博物馆创办者赵坤是一位乡村古物收藏爱好者,他几十年如一日收藏乡村记忆文物,自费投入千万元资金,创办维护博物馆,并免费向社会公众开放。灵珠乡村记忆博物馆以独特的发展轨迹,生动诠释了乡村博物馆从“活下来”到“活得好”的蜕变历程。

如何让乡土文化成功“出圈”

西海岸新区灵珠乡村记忆博物馆探索研学旅游、文化教育多元发展新路径



灵珠乡村记忆博物馆吸引了很多年轻人观展。



幼儿园师生参观灵珠乡村记忆博物馆。

/ 延伸 /

传承乡村记忆 机遇与挑战并存

对于灵珠乡村记忆博物馆的未来规划,赵坤提出了一个大胆而富有创意的设想:希望政府能够统一建设博物馆群。“目前,各地都有一些特色博物馆,但比较分散,游客参观起来不太方便。”他解释道,“如果能够建设博物馆群,将各类博物馆集中展示,形成集聚效应,不仅方便游客参观,还能促进博物馆之间的交流与合作,提升整体影响力,推动博物馆事业的发展。”

在采访中记者了解到,除了现在的灵珠乡村记忆博物馆,赵坤正在筹建一个农耕文化博物馆。“新馆的场地由灵珠山街道提供,场地条件更好,面积更大。我们计划对藏品进行更系统的展示,同时增加互动体验区域,让参观者能够更深入地感受乡村文化。”赵坤兴奋地介绍道,“后续我准备在新馆开业后,加强与周边社区、学校、企业的合作,开展更多丰富多彩的文化活动,提升博物馆的吸引力和影响力。”

从守护乡村记忆的赤子之心,到面临资金与宣传的困境,再到对未来的美好展望,灵珠乡村记忆博物馆的发展历程,折射出民间博物馆在传承文化过程中所面临的机遇与挑战。它不仅是一座收藏老物件的场馆,更是连接过去与未来的桥梁,承载着创办人对乡村文化的眷恋与传承的使命。希望在未来这座乡村记忆博物馆能吸引更多人了解乡村历史,感受乡村文化的魅力,把乡村记忆文化一代一代地传承下去。



灵珠乡村记忆博物馆展出的犁。

稍偏,参观人流量受到一定影响。“很多人不知道这里有这样一座博物馆,即使知道,也因为位置偏远而却步。”赵坤表示,尽管如此,博物馆依然坚持开展各类活动,努力提升自身影响力。除了学校的研学活动外,博物馆还会配合地方政府组织的参观活动,向更多人展示乡村文化的独特魅力。

赵坤告诉记者,后续为了让更多人了解并来灵珠乡村记忆博物馆参观,他计划以博物馆为文化内核,串联乡村旅游资源,实现文旅深度融合,拓展产业价值链条,打造“文化体验+生态观光+休闲度假”的复合型旅游产品。此外,博物馆还将开发文创衍生产品,如以馆藏文物为原型设计的盲盒、结合非遗技艺的手工艺品,通过线上线下渠道销售,形成“文创消费+旅游服务”的多元盈利模式。

面对灵珠乡村记忆博物馆未来的发展,赵坤充满希望。他表示,期望能够依托西海岸新区管委政府和灵珠山街道办,与有相同文化情怀和爱好的个人、组织展开合作,共同扩大博物馆的规模,更好地传播乡村文化。“乡村文化是中华文化文化的重要组成部分,需要更多人的关注和参与才能得以传承和发展。”赵坤笑着说,“希望通过合作,能够整合各方资源,让博物馆焕发出新的活力。”

青岛早报/观海新闻记者 郭念礼
刘雅梦 摄影报道

一辆独轮车成为“镇馆之宝”

推开灵珠乡村记忆博物馆的大门,空气中飘着一股淡淡的木香。赵坤边带记者参观博物馆边介绍,这里总建筑面积约430平方米,有318件藏品。“我今年47岁,是土生土长的灵珠山街道柳西社区居民。”说起创办博物馆的初衷,赵坤告诉记者,这完全出于自己对乡村文化的深厚眷恋,“随着城市迅速发展,乡村老物件不断消失,传统农耕文化、民俗风情逐渐淡出人们的视野。看着那些承载着老一辈记忆的物件被随意丢弃,那些独特的乡村文化慢慢消逝,我觉得自己应该做点什么。”

正是这份责任感,促使赵坤下定决心创办乡村记忆博物馆。尽管他从未涉足这一领域,但他毅然投身其中,将个人积蓄全部投入乡村记忆博物馆的建设中。从最初的选址、筹备,到藏品的征集、整理,每一个环节都倾注了他大量的心血。“创办博物馆的过程很艰难,但每当看到那些珍贵的老物件被妥善保存,想到它们能继续讲述乡村的故事,就觉得一切都值得。”

赵坤表示,创办灵珠乡村记忆博物馆,主要是想要推广灵珠山历史文化底蕴,挖掘和整理珍贵的灵珠山文化,尽力展示出完整的灵珠山民俗历史文化记忆。通过组织陈列展览活动,向社会提供文化服务,在展览中将“回归自然、崇尚自然、感恩耕作”这种农耕文化精神传递给来参观的市民,让人们受到灵珠山传统的农耕、民俗类历史文化熏陶,推动传统文化和现代文明有机融合。

赵坤介绍,在博物馆的众多藏品中,最具乡村记忆代表性的是一辆独轮车。这辆独轮车是从灵珠山当地一位老农户家中收集来的。记者在赵坤的介绍下近距离观察了独轮车,只见它外观朴实、用料厚重,全车采用榫卯结构打造,没用一根钉子。木质车架在使用中被磨得很光滑,车轴有些锈迹斑斑。“这辆独轮车是

清末民初生产的,那时的技术有限,手工制作独轮车对技艺要求很高。独轮车在过去是农工生产的重要工具,你看,空车分量已经很重了,当时的农民还要推着它运输农作物。可以说,这辆独轮车承载着农民辛勤劳作的汗水与希望。”赵坤抚摸着独轮车深情地说,“它或许没有高昂的经济价值,但却蕴含着丰富的历史文化信息,见证了乡村发展的历程。”赵坤表示,这辆独轮车不仅是灵珠乡村记忆博物馆的镇馆之宝,更是打开乡村记忆之门的一把钥匙,让参观者能够直观感受到过去乡村生活的艰辛与质朴。

探索博物馆的成长之道

在采访中,赵坤告诉记者,灵珠乡村记忆博物馆的创办与发展离不开当地政府部门的支持。灵珠山街道办事处为博物馆的选址提供了大力帮助,并对其进行日常监管,确保博物馆规范运营。同时,灵珠山街道办事处还将博物馆设为党员教育和青少年研学基地,为博物馆注入了新的活力。

“街道办事处的支持对我们来说至关重要。”赵坤说,“将博物馆设为党员教育和青少年研学基地,不仅提升了博物馆的影响力,也为我们开展各类活动提供了契机。”依托这一平台,灵珠乡村记忆博物馆平均每个月开展两到三次学校研学活动。借助西海岸新区教育部门积极推动的“乡村文化进西海岸课堂”活动,博物馆与学校合作,将馆内的藏品资源和文化内涵转化为生动的教学素材,让乡村文化走进校园、走进课堂。通过组织学生参观博物馆,开展研学活动,邀请专家学者举办讲座等形式,让青少年近距离接触乡村历史文化,增强对家乡的认同感和自豪感。周边的中小学及幼儿园的师生都曾走进灵珠乡村记忆博物馆,近距离接触老物件,聆听乡村故事,感受乡村文化的魅力。此外,灵珠乡村记忆博物馆还多次接待街道便民服务中心、村居社区等组织的老干部、党员参



活动,成为当地开展文化教育、传承乡村精神的重要场所。

然而,由于灵珠乡村记忆博物馆位置