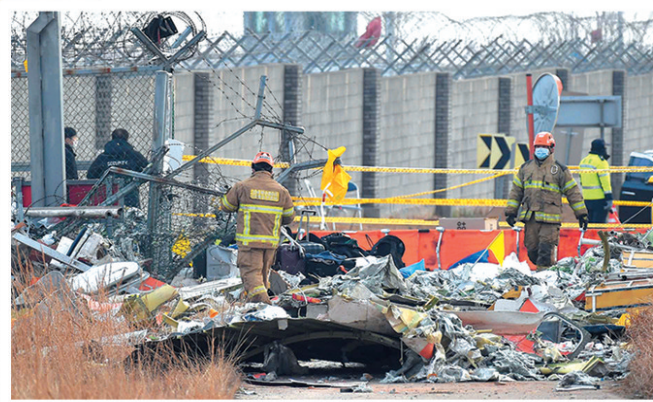


韩客机失事前6分钟详情公布! 在全国范围内对事故机型展开特别检查

遇难者多为归国游客



▲12月30日,调查人员在韩国务安飞机失事现场工作。

▲12月30日,遇难者家属在韩国务安当地设置的灵堂内哀悼亲人。

韩国济州航空公司一架客机12月29日在韩国西南部全罗南道务安国际机场坠毁,机上181人中仅两人幸存。这是韩国国内发生的伤亡最严重的一起空难。韩国已就事故原因展开调查,国土交通部30日宣布将在全国范围内对事故机型展开全面特别检查。

此外,12月29日晚,代行总统职权的韩国副总理兼企划财部长官崔相穆在主持中央灾难安全对策本部会议时宣布,从即日起至2025年1月4日为止,国家进入为期7天的哀悼期。

失事前6分钟详情公布

29日,据韩国国土交通部消息,事故调查委员会目前已回收机上两个“黑匣子”(飞行记录仪),计划对黑匣子进行分析后公布相关信息。

韩国国土交通部表示,为查明坠机的复杂原因,需展开长时间调查。商用客机坠机调查最短需6个月,甚至可长达数年。国土交通部同时公布了事发详细时间线(韩国当地时间12月29日):

●8时57分左右:务安国际机场塔台向客机发出鸟群撞机警报。

●8时58分左右:机长发出“Mayday”紧急求救信号。

●9时左右:飞机试图在跑道上着陆。

●9时03分左右:飞机在起落架没有打开的情况下,以机身着陆,最终撞到机场围栏而爆炸起火。

将对101架波音客机“特检”

崔相穆30日要求对韩国航空运营体系进行安全检查。

国土交通部30日宣布,将对全国所有航空公司运营的共计101架波音737-800型客机展开全面特别检查,涉及飞机使用频次、检查和维护记录等。此外,鉴于济州航空客机多次发生起落架故障,国土交通部还将对这家空运商展开严格安全检查。

波音737-800型客机是单通道窄体飞机,多用于中短程飞行,为全球民航广泛采用。韩国多家廉价航空公司运营这一机型,济州航空数量最多,有39架。

幕后

幸存者: 发生了什么? 我为什么来这里?

空难发生后,两名幸存乘务员已被分别移送医院接受治疗,均无生命危险。据韩联社报道,其中一名男性幸存者在被医生问及哪里不舒服时,他没有回答,反而反问“发生了什么?”“我为什么来这里?”似乎忘记了事故当时情况。

报道称,该名幸存者肩部骨折,头部受伤,但意识清醒,脉搏正常,可以行走。他说,在抵达前系好了安全带,以为飞机已经降落,但之后就没有记忆了。另一位获救的女性乘务员说,“飞机一侧发动机冒烟,然后爆炸。”

据悉,事发时,两名幸存者都在飞机尾部紧急出口区域,碰撞后机尾脱落,两人因此获救。

韩国消防部门表示,遇难者中除2名泰国籍乘客外,其余均为韩国人。据韩联社报道,这架失事飞机上的多数乘客是海外出游归来的一家人。

救援机构透露,包括一名80岁老人在内的一家九口,29日当天上午乘坐的就是发生事故的这架客机,他也是这批遇难者中年龄最大的。此外,还有一对七十多岁的夫妇也在事故中遇难。另有媒体报道,机上年龄最小的乘客仅为3岁,出生于2021年。

延伸

韩国公开更多空难细节

12月30日,韩国国土交通部就济州航空客机空难通报细节并回应外界质疑。此次空难造成179人遇难,这是在韩国发生的人员伤亡最严重的一场空难。

为何没有提前部署消防队?

客机着陆后发生爆炸并起火,有舆论指出在坠机现场没有看到提前部署的消防队,此种情况令人难以理解。国土交通部就此表示,可能因时间不够,无法提前部署消防队。

国土交通部当天证实,空难发生前,务安机场塔台曾向客机发出鸟情预警。客机飞行员报告紧急情况,称由于遭到“鸟撞”要求复飞,并三次挂出“求救(Mayday)”信号。随后,客机便在起落架未放下的情况下进行“机腹着陆”,最终撞上跑道尽头的设施爆炸起火。韩国国土交通部官员指出,“如果有更多的时间,飞行员本可以要求地面采取准备措施,比如派遣消防车待命等”。当被现场记者问到“是否因为时间不够了所以消防队无法提前部署”时,这名官员表

示“据推测是这样的”。

客机撞上的混凝土路堤与空难存在怎样关联?

有舆论指出,失事客机贴地滑行后撞上混凝土路堤并爆炸起火,该设施的设置违反相关规定。韩国国土交通部指出,混凝土路堤为韩国国内机场普遍存在的设施,正在对这一设施的设置规定以及与空难间的关联性展开调查。

国土交通部称,事故客机是在务安机场跑道的三分之一处开始着陆,也就是说,失事客机在机场2800米的跑道上,在机身着地的状态下前行了1600米左右时,撞到位于跑道尽头的混凝土路堤以及机场外墙。

对于跑道尽头的混凝土路堤,国土交通部称,该设施是韩国国内机场普遍存在的设施,务安机场的这一设施位于距离跑道安全区域外围约251米处。据了解,该设施是引导飞机进入机场跑道的天线设施,在路堤上还设有天线,但这一设施通常都应是金属结构,且不应突出于地面,因此有韩国舆论指出该设施违反了国内外的相关规定,并造成济州航空客机撞到该设施引起爆炸并起火。

链接

波音737-800客机事故频发是巧合?

制造失事客机的波音公司近年来安全事故频发。仅在12月,波音公司的737-800型客机还发生过另外3起安全事故,引发人们对航空安全的担忧——这只是巧合吗?

在韩国济州航空公司客机坠毁后的第二天,该航司另一架同机型客机再次发生故障。此外仅在12月,荷兰皇家航空公司、美国航空公司均有同款车型客机发生过安全事故。

韩国济州航空公司一架波音客机29日在务安机场着陆偏离跑道并发生爆炸事故后,韩国济州航空公司又一架同型号波音客机30日早上因起落架故障出现异常在起飞后不久折返,最终成功降落。

综合多家外媒报道,当地时间12月28日晚,荷兰皇家航空公司一架波音737-800客机在起飞后不久发生液压故障。该飞机航班号为KL1204,原计划从挪威奥斯陆飞往荷兰阿姆斯特丹。故障发生后,飞机改道降落在奥斯陆桑纳菲尤尔机场。然而,在降落过程中,飞机偏离跑道并滑进一旁的草地。据悉,飞机上载有182人。目前没有人员伤亡报告。

当地时间12月1日,美国航空公司一架从芝加哥飞往拉斯维加斯的波音737-800客机因空中紧急情况被迫返回芝加哥奥黑尔国际机场。根据飞行航班信息平台Flightradar24的数据显示,这架客机在起飞后出现多个舱门警告灯警报,随后被迫返回出发机场。

近些年来,波音飞机安全事故频发。2018年10月和2019年3月,印尼狮航和埃塞俄比亚航空公司航班分别发生空难,总计346人遇难,失事飞机均为波音737 MAX 8型客机。

本版图文据新华社、央视新闻