



棚改腾空地 再添6000泊位

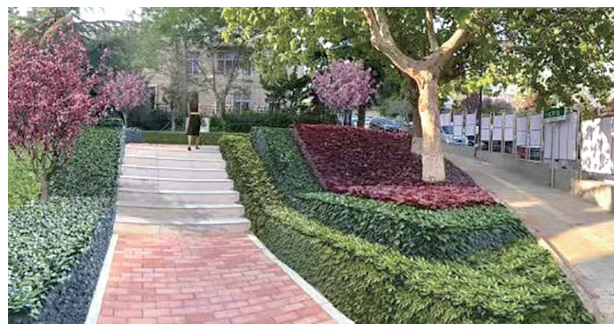
市北区新建成大连路5号等12处停车场 今年计划改造老旧街区123个



在市北区充满活力的土地上,随着城市更新战略步伐的稳健迈进,一幅宜居宜业的现代化新城区画卷正徐徐展开。今年,市北区以城市更新“三大场景”为核心驱动力,全面加速城市功能的优化升级、低效土地的盘活利用以及历史城区的活化复兴,每一步都踏出了坚实有力的步伐。



福安文化广场效果图



组图:福北小区公共区域改造效果图。

棚改腾空地建起停车场

破解“停车难”是一项民生工程、民心工程。日前,市北区大连路5号停车场、广东路9号停车场陆续投入使用。今年以来,市北区通过利用棚改腾空地建设停车场,不断满足老城区居民停车需求,预计年底将有25处停车场竣工,新增泊位6000余个。

记者了解到,大连路5号停车场项目位于大连路和热河路的交叉口,处于无棣路历史文化街区内,这里原本有一座空置的4层住宅楼和一处平房,占地面积近500平方米。青岛环海湾投资发展集团有限公司(以下简称“环海湾集团”)对其周边传统风貌建筑进行保护修缮时,考虑到周边居民的停车需求,将该处规划为停车场。“大连路周边多是老小区,停车位较少。今年1月,我们开始建设这处平面自走式停车场,于6月建设完成,新增泊位26个。”环海湾集团工程部工作人员介绍,平面自走式停车场的优点在于使用成本更经济,操作方式

更简便,并且后期地块在落实控规及开发计划时可以快速拆除,“目前项目处于试运营阶段,尚未收费,后续相关部门将按照政府定价收费。”

利用棚改腾空地规划建设停车场,是市北区缓解老城区、重点旅游景区停车供需矛盾的重要方式。广东路9号停车场在广东路以北、陵县路以西、馆陶路以东,位于馆陶路历史文化街区内。这里原本有一栋5层筒子楼,占地面积近300平方米,其周边道路狭窄,停车矛盾尤为突出。环海湾集团从今年2月开始建设该处停车场,同样采用了“平面自走式”,于6月投入使用,新增泊位15个。

据了解,自青岛市城市更新和城市建设三年攻坚行动以来,市北区共建成投用停车场76处,新增泊位1.2万余个。今年,市北区聚焦历史城区、台东商圈、CBD区域、浮山后片区等停车矛盾突出区域,除了增加停车设施供给外,还通过盘活现有资源以推进停车资源高效利用。上半年,市北区已有12处停车场完工,到2024年年底,还将有13处停车场竣工,共新增泊位6000余个。

小区改啥样居民说了算

作为上世纪90年代安居小区工程之一,福州北路小区分为九大片区,人口比较密集。今年以来,工程牵头单位合肥路街道和融汇集团因地制宜,充分分析福州北路小区9个片区现状条件,整体统筹遵循“绿色福北、公园化街区”的设计思路,充分吸纳居民意见,将大家提到的“改造宅间广场”“增加便民设施”“增加健身场地”“设置垃圾分类站”等诉求一一考虑进去,并将翻新老年活动室、规范停车、实施道路微循环等列入改造方案,为九大片区重新赋能。未来这里将形成“一心九苑”的架构,通过整合凯德广场等配套形成15分钟生活圈,将安居小区改造为乐居新街区。

日前,市北融汇集团出资打造的“福安广场”落成。记者在现场看到,这个面积近2000平方米的“口袋公园”种有樱花、杜鹃、桂花、茶梅等多种开花植物,公园的一侧配建了健身器材、儿童游乐设施和休闲座椅,兼顾到老、中、青三代的休闲需求。通过植物和廊架的分割,运动、游乐、休闲等公共空间互不干扰。“这

里以前可不是这样!”在小公园里等孩子放学的居民李女士印象深刻,“这里之前也有一片树林,但无人修剪,灌木丛十分杂乱,导致蚊虫特别多。”

“福北小区建于上世纪90年代末,有2100多家住户,近年来出现了公共区域基础设施老化、停车位紧缺、休闲娱乐设施不足等问题,对居民生活影响较大。我们依照居民需求,对设计方案进行了3次修改。”中景设计院设计师说。

今年以来,福北小区公共区域改造等一批民生实事项目被列入市北区老旧小区综合整治清单。设计人员介绍,在福北小区改造之前,合肥路街道组织融汇集团、中景设计院、居民代表开“碰头会”,让居民来提意见“想改成啥样的”。随着居民的畅所欲言,一条条意见被如实记录下来。

眼下,“大变样”的福北小区正一步步接近居民心中理想的样子。据融汇集团项目负责人介绍,9月底前,将完成小区“五网合一”及智能化改造、单元楼道内翻新改造、单元门更换、景观改造及增设休闲娱乐场地等工作。据了解,今年,市北区计划改造123个老旧街区,惠及居民约4.57万户。

观海新闻/青岛早报见习记者 于隼

青岛湾地下停车场开建在即

含三层停车场及商业配套 共设58个大巴车位和825个小汽车位 工期两年

早报7月9日讯 备受关注的青岛湾地下停车场近日传来新消息。记者了解到,该停车场位于市南区中山路街道太平路以北、费县路以南、广州路以东、郯城路以西,由青岛建投瀚海建设工程有限公司建设,施工期为今年7月至2026年7月。

该项目地下用地面积约22039.2平方米,总建筑面积55401平方米,地下共三层,每层建筑面积均为18467平方米。地下一层建筑层高6米,北侧与火车站原有地下通道打通,连接火车站地下南候车厅;中部及两端设置一字型商

业配套及相应配套用房,串联各功能;东侧通过现状下沉广场连接地铁1号线、3号线地下空间,并预留郯城路人行过街地道条件;西侧预留广州路人行过街地道条件,同时与国贸大厦地下空间对接设置人行通道;南侧设置旅游集散中心、

公交首末站及相应配套用房,共设置58个大巴车位。其中旅游集散中心包括候车厅及停车场,公交首末站包含25个停车位、3个发车位。

地下二层、三层建筑层高4.2米,均为小汽车停车场,总计825个车位。小

汽车停车场设置3个地面开口,东南侧口为车辆进出口,西北侧口为车辆进口,东北侧口为车辆出口。地下二、三层西端与前海隧道预留接口,地下二层接口为进出口,地下三层接口为进口。

(观海新闻/青岛早报记者 王彤)