



崂山区环卫工  
人进行扫雪作业。

## ／雪情／

### 三警齐发 今起放晴明天回温

受寒潮天气影响,从刚刚过去的这个周末开始,青岛陆续迎来2024年首场雨雪和大风降温天气,尤其是22日全市出现明显降雪。记者从市气象台获悉,从21日夜间到22日,青岛出现冷流降雪,全市平均降水量0.6毫米,降雪天气给出行等造成不利影响,全市多部门联合做好城市运行保障工作。

22日清晨,鹅毛大雪纷纷扬扬飘落下来,地上很快就铺了一层积雪。中午时分,岛城已是银装素裹,由于气温较低路面积雪结冰,给市民出行带来不便。根据降水量报告,21日18时至22日16时,全市平均降水量为0.6毫米,其中平度最大为1.5毫米。尽管雪花漫天飞舞,但从降水量来看,降雪量级为小雪。

这次强冷空气过程带来明显的大风降

温天气。22日白天全市气温处于冰点以下,尤其是早上大部分地区气温在-10℃到-8℃,北部地区部分乡镇降到-12℃,白天最高气温也在-7℃到-4℃之间,由于北风风力较大,体感温度实际上更低。为此市气象台相继发布了道路结冰黄色预警信号、寒潮蓝色预警信号和大风黄色预警信号。

预计22日夜间到23日上午,青岛局部还有冷流降雪,不过降雪时空分布不均,具有间歇性和局地性特点。23日降雪会告一段路,天空逐渐放晴,但全市气温依然在冰点以下,白天全市最高气温在-4℃到-3℃,夜间最低气温在-7℃到-4℃之间。24日开始,气温开启回升之路,白天气温会逐渐升到0℃以上,但早晚依旧寒冷。

## ／坚守／

### 交警出动警力2800余人次

1月22日凌晨,青岛迎来降雪,青岛交警立即启动恶劣天气应急预案,调度处置路面各类突发情况,对全市主次干道、国省道路、高速公路、学校幼儿园、商业街区等重点区域周边道路加强巡逻管控和指挥疏导力度,并及时联合相关部门,在道路上撒融雪剂,清理积雪,同时加大重点区域的巡逻疏导,快速处置各类警情。截至22日14时,共出动警力2800余人次、警车580余辆次,设置岗位480余处,多措并举保障市民出行安全畅通。

此次降雪“撞上”周一早高峰,给群众的出行带来了诸多不便。银川西路西向东方向坡度大,绝大部分车辆行至此处会出现轮胎打滑无法前行甚至溜车现象,大大增加了事故隐患。在此处执勤的市南交警大队巡逻中队中队长曲建涛和同事一起,发现有打滑车辆立即上前帮助推车,仅一小时内就帮助80余辆打滑车辆安全通行。

市北交警以雪为令快速响应,全体民警辅警22日6时30分上岗,全力以赴防事故、保安全、保畅通。8时许,一辆面包车在南京路右拐台柳路时突然车辆打滑,停在原地不能前行。正在此处执勤的市北交警大队民警辅警,一边告知驾驶员轻踩油门,一边来到车后方推行车辆,解决了驾驶员燃眉之急。

22日李沧交警大队启动预警机制,联合

辖区应急部门沿途在结冰路面撒下融雪剂,叮嘱驾驶员注意减速慢行,在重点路口加强指挥疏导,快速处置交通事故,及时帮助故障车辆脱离险境……大队共设置固定岗80处、巡逻岗60处,出动警力800余人次、警车380余辆次,协助应急部门撒融雪剂20余公里,救援车辆150余辆,有效保障了辖区道路有序通畅。

崂山交警大队最大限度地将人员和装备投放到受冰雪天气影响的重点区域、路段。22日8时许,位于大队辖区王哥庄一车辆因故障停在路中央,为避免恶劣天气下发生二次事故,执勤交警立即化身“推车侠”,帮忙把车辆推至路边不妨碍交通的地方。

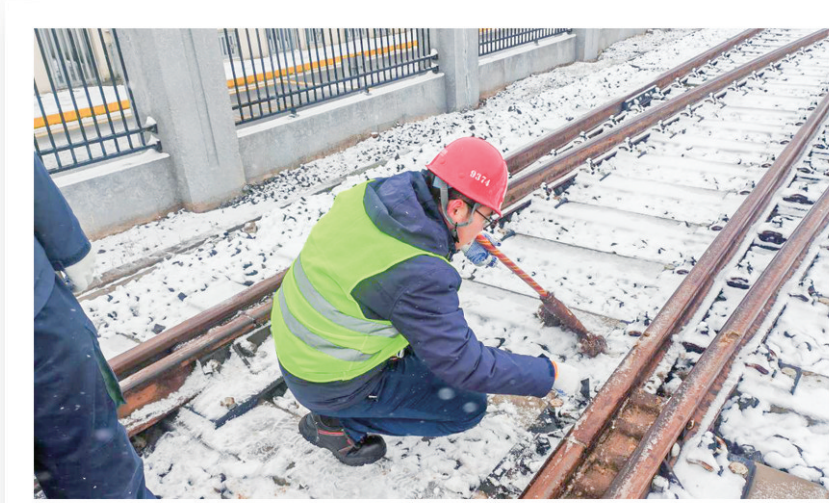
22日10时30分,青银高速公路积雪清理完毕,解除交通管制。青平高速交警大队派出两辆警车亮警灯鸣警笛,在前方为车辆带路,控制时速不超过80公里。后方车辆在警车的护送下,依次有序通行,交警沿途设置巡逻疏导岗位,对过往车辆进行引导警示,确保道路交通安全,并随时准备处置突发事件。过往驾驶员纷纷竖起大拇指,向顶风冒雪,保驾护航的执勤交警表示敬意。潍莱高速交警大队启动恶劣天气应急预案,最大限度将警力投放到路面上,科学调配警力、定点值守与巡逻管控相结合,密切关注路况,民警辅警在辖区主要收费站加强重点路段巡逻管控力度,及时消除交通隐患,做好交通疏导工作。



市南交警雪中变身“推车侠”。



“除雪神器”上阵为重庆高架路清雪除冰。观海新闻/青报全媒体记者 梁超 摄



青岛地铁工作人员开展钢轨除雪作业。

# 除雪破冰 分秒必争

我市交警、城管、城建、地铁、机场等 部门迅速行动 保障市民出行安全畅通



青岛机场工作人员给飞机进行除冰雪作业。

## ／出击／

### 城管:1.8万人次展开五波清雪除冰

受强寒潮天气影响,1月21日、22日我市出现降雪天气,并伴有大幅降温。青岛市城市管理局(青岛市冰雪灾害专项应急指挥部办公室)周密部署应对此次降雪天气,下发应对和预警响应通知,21日即开展备勤值守。截至22日15时,全市累计开展5个波次清雪除冰工作,累计出动310支清雪队伍、1.8万人(次),清雪机械、车辆3442台(辆)次,对4754条(段)道路进行了清雪除冰,消耗融雪剂3830吨、防滑沙125立方米。

21日,各部门储备固体融雪剂6770吨、防滑沙6261立方米。352支清雪队伍2.8万余名清雪队员,洒水车、运输车

为确保进出港航班安全起降,青岛机场于21日21时30分发布除冰雪三级黄色响应,根据雪情迅速启动除冰模式,分区、分组、有序开展机坪跑道和旅客进出机场主干道的除冰雪作业。

为保障市民雨雪冰冻天气下安全出行,青岛地铁集团迅速响应,提前安排部署相关工作,各分(子)公司以雪为令,迅速开展寒潮降雪天气应对工作。青岛地铁各线路22日延长运营服务1小时,延时时段行车间隔约15分钟。另外,受天气影响,青岛地铁近期在部分高架线路区段采用降速运行措施,行车间隔将适当增加。

1月22日下午,地铁集团党委副书记、总经理纪明涛主持召开集团寒潮降雪天气防范应对调度会议。会议听取了各单位极端天气下安全生产工作及清雪除冰应对工作的汇报,分析了当前形势,

一场降雪,把岛城装扮得银装素裹,但也给城市交通造成极大的不便。1月22日清晨,李沧区城市建设工程局迅速启动应急预案,包括李沧市政、园林、环卫、盛太园公司等在内的应急队伍迅速反应,对辖区各道路的积雪结冰情况进行应急处置,确保各条路段通行正常。

记者看到,各部门使用固体融雪剂

等车辆939台,融雪剂撒布机、手持滚雪刷、推雪铲、雪橇(板)等设备6954台套随时准备出动。市城市管理局工作人员启动24小时应急值守,随时关注气象信息,调度部署应急处置工作,组织各区市、市政集团等单位做好重点道路、桥梁等部位巡查,借助视频监控,对各重点点位、路段进行不间断巡视,组织提前在匝道、坡道、弯道等部门预置融雪物资。22日降雪后,各部门迅即启动清雪除冰工作。

崂山区城市管理局第一时间启动应急预案和响应措施,联合崂山区环卫园林总公司等部门多措并举开展清雪除冰工作,确保道路通行安全畅通。根据天气预

报信息,崂山区城市管理局21日便事先组织相关人员24小时在岗,安排清雪队伍做好值守工作,提前将融雪剂、防滑沙等物资装车备用,开赴重点路段。22日清晨城区降雪开始后,崂山区城市管理局以雪为令,快速出动多种“扫雪神器”,让清雪工作事半功倍,有效减轻扫雪人员压力。结合“城市云脑系统”遍布于城市各个位置的监控系统和无人机,实时掌握路况信息,科学调度,确保积雪路段无处遁形。结合道路积雪情况,出动清雪滚刷车、雪铲车、液体融雪剂洒布车等各种机械车辆,以及简便实用的手持清雪滚刷清除积雪。

### 地铁:全线网延时运营1小时

同时,在航站楼增设志愿者加强旅客引导,重点关注晚到旅客、老人及无人陪伴儿童等特殊群体的服务保障,做好航班旅客服务保障工作。科学部署、精准计算提升降雪天气下航班靠桥率,确保旅客舒适出行体验。截至22日16时,青岛机场服务运行平稳正常,航班靠桥率98%。

为保障市民雨雪冰冻天气下安全出行,青岛地铁集团迅速响应,提前安排部署相关工作,各分(子)公司以雪为令,迅速开展寒潮降雪天气应对工作。青岛地铁各线路22日延长运营服务1小时,延时时段行车间隔约15分钟。另外,受天气影响,青岛地铁近期在部分高架线路区段采用降速运行措施,行车间隔将适当增加,列车时刻出现变动。如在乘车时需要提供帮助,乘客可及时联系车站工作人员或随时拨打青岛地铁服务热线55770000,青岛地铁将竭诚提供帮助。

### 城建:李沧出动30支清雪队伍

撒布机、滚雪刷、洒水车、平板车等车辆及设备,按照区域划分,加强了对黑龙江中路、重庆中路、金水路等主干道的巡查,同时兼顾辖区其他道路,及时开展撒融雪剂、路面清扫等清雪除冰作业。

截至1月22日15时,李沧区城市建设管理局累计出动30支清雪队伍、2662

人(次),清雪机械、车辆109台(辆)次,设备24台次,对246条(段)道路进行了清雪除冰。

为做好此次冰雪天气防范应对工作,李沧区城市建设管理局及各专业清雪队伍密切关注天气变化,全力做好各项应对工作,保障市民安全出行。

同时,在航站楼增设志愿者加强旅客引导,重点关注晚到旅客、老人及无人陪伴儿童等特殊群体的服务保障,做好航班旅客服务保障工作。科学部署、精准计算提升降雪天气下航班靠桥率,确保旅客舒适出行体验。截至22日16时,青岛机场服务运行平稳正常,航班靠桥率98%。

### 机场:迅速响应为飞机除雪清道

及时处理隐患,确保雪天情况下各线路安全平稳运营。各车站均配备了融雪剂、除雪铲、扫帚等物资,车站员工与保洁人员不间断巡视,及时清扫出入口、轨行区等露天部分积雪,为乘客们清扫出安全通道。

受天气影响,青岛地铁在部分高架线路区段采用降速运行措施,行车间隔将适当增加,列车时刻出现变动。如在乘车时需要提供帮助,乘客可及时联系车站工作人员或随时拨打青岛地铁服务热线55770000,青岛地铁将竭诚提供帮助。

### 影响

### 降雪有利于 小麦安全越冬

如何防范大风降温和降雪天气对我市农业的影响,记者采访了相关部门。

冬天麦盖三层被,来年枕着馒头睡。日前,我市农业技术推广中心发布农业气象灾害风险预警,向广大农户提示大风降温和雨雪天气农业生产需加强防范。据市农业技术推广中心工作人员分析,当前我市冬小麦已普遍进入越冬期,低温降雪天气总体上对冬小麦有利,降雪覆盖在小麦上,保温作用明显,有利于小麦安全越冬。对缺乏水源、无灌溉条件的地区,降雪可以有效改善墒情,起到防春旱的作用。

对于广大农民普遍关心的能否趁下雪期间给弱苗追肥问题,该工作人员解释,冬季温度比较低,小麦吸收能力比较弱,小麦最需要的是积温,应该等到开春温度回升时抓紧浇水施肥,弥补冬前小麦分蘖不足,从而达到提高小麦群体和亩穗数的效果。

设施农业该如何管理?我市农技推广中心提示,此次强冷空气过程降温幅度较大,气温较低,风力较大,加上降雪天气,各地应加强设施管理,重点落实保温、防风方面的技术措施。一是要检查加固设施骨架和棚膜,做好夜间保温。二是准备好设施大棚应急加温设备或设备,必要时在确保安全的前提下进行加温。三是大风时要关闭通风口、出入口,湿度过大的棚室,可上午或中午时段短暂通风。四是雨雪后及时清洁棚膜,改善棚室光照条件,以利于增温。

特别提示,要重点防范暴雪及冻雨天气对设施构架及棚内作物的不利影响,雪天要及时清扫积雪,连阴天及时清洁棚膜,气温低时要注意迟揭早盖,不可以整天捂棚;初晴时要注意揭开草苫,见光提温,或在植株上喷些清水,以防植株因骤然见光失水过度,导致萎蔫死亡。

根据降温情况,要适时加盖草帘等,加厚保温层,有条件的加盖保温被,条件较好的双层膜标标准化大棚可采取加温方式进行管理,如利用火炉加温,加温一般安排在晚上进行,白天停止。大棚补光可在棚室的后墙挂一道反光膜,以增加栽培床的光照强度,亦可在棚室内安装电灯,在阴雨天光照弱的情况下,早晚开灯各补光3小时左右。

本版撰稿摄影(除署名外) 观海新闻/青岛早报记者 魏妮邦 邹忠泉 姜丹宁 孙晶 通讯员 王全强 王彬 观海新闻/青报全媒体记者 吴帅



扫码观看  
交警雪中执勤  
视频