

“真大写意”绘就艺术人生

崔子范美术馆承载巨匠风范 标杆艺术场馆打造莱西展览品牌

故土情深

在家乡画出生活味

在近现代书画史上,崔子范无疑是一位传奇人物,他的作品以其独特的风格和深刻的内涵,赢得了无数人的喜爱和赞誉。

崔子范,原名崔尚治,1915年3月出生于胶东莱西市崔家埠村,家境贫寒,其父省吃俭用供他读书。崔子范自幼喜爱绘画,1935年读初中时,结识了花鸟画家张子莲,跟他学画。张子莲先生毕业于上海美专,曾师从国画大师吴昌硕。崔子范从他那里领略了中国花鸟画的真谛,在这个20岁青年的心里播下了艺术的种子。1937年抗日战争爆发,他毅然投笔从戎,参加了我党在胶东地区领导的山东人民抗日救国第三军,曾任指导员、大队政委等职。1940年到延安军政学院和延安高级党校学习,1945年回山东先后任胶东区南海专员公署办公室主任、副专员、专员等职。1950年奉调北京,历任解放军北京医院政委、国家统计局办公室主任、城建部勘察测量局局长等职。数十年来他一直从事领导工作,为党的事业兢兢业业地奉献着。1956年,国家文化部着手组建我国第一个国家级画院——北京中国画院(后为北京画院),崔子范自荐负责筹备工作,也是美术界一段“毛遂自荐”“弃官从艺”的美谈。

与崔子范的艺术人生联结在一起的,则是浓得抹不开的故土情深。崔子范曾多次在公开场合表示:“北京虽美,小院虽美,总比不上家乡的景色美。对一个搞艺术的人来说,乡野的景观,比北京更壮阔。”“回到老家,能产生种种艺术联想,农村乡情、乡土味浓,民间艺术丰富,无论是人是物都熟悉,常常更能诱发我的灵感,产生创作冲动。同时,也便于观察一年四季景观的变化。比如,我头一年画了荷花,第二年再画,年年观察荷塘的变化,年年画荷塘,头一年不足的第二年就可以补上,一样东西只有多画几回才能画好。农村的环境和气氛,使我比在北京城里更能画出有民间味、有乡土味、有生活味的画来。”

无私捐赠

人民艺术家属于人民

早年打江山的过往,以及投身社会主义建设的经历,铸就了崔子范淡泊名利、热心公益的为人处世准则。他认为人民艺术家属于人民,艺术产品应归之于民,藏之于民,才能永葆艺术的生命力。也正是因为如此,早在1989年2月10日,崔子范就立下遗嘱:“我的画和我收藏的画,一律交给国家,家中不准私分,也不准向国家索取分文。”梳理崔子范的艺术作品,可以很清楚地感受到这位人民艺术家一心为公的赤子之心:1994年2月25日,崔子范将他在1986年至1991年间所画的新作精品122件捐赠给中国美术馆;1994年3月10日,崔子范又委托中国美术馆研究部主任董玉龙,向青岛市人民政府捐赠了1958年至1992年的美术作品300幅及个人珍藏的30幅明清及近现代名人书画;1995年,在莱西市建立崔子范教育基金会并捐赠30万元,为希望工程捐赠5万元,为奖励10名优秀教师,捐赠了10幅国画作品;1996年,为支持家乡发展教育事业,捐赠10万元;1998年11月,由莱西市人民政府与崔子范共同兴建崔子范美术馆,崔子范先生捐赠的100件国画精品常年陈列在展厅内;2010年9月,将1979年至2009年间所作的60幅国画精品捐赠给北京画院……

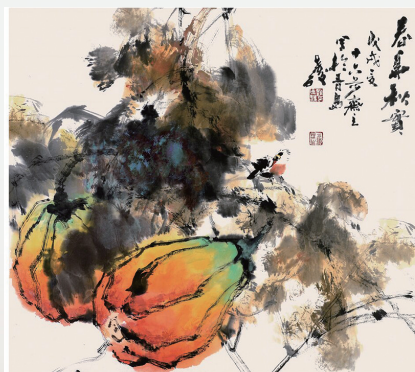
现如今,漫步在崔子范美术馆内,既可尽览崔子范的艺术人生与不同阶段的创作大成,同时也在感知着这位人民艺术家的赤子情怀。

崔子范

在莱西市的文化路上,有一座中国四合院式的仿古建筑,背倚月湖公园,面对洙河长堤,这里正是以艺术大家崔子范名字命名的美术馆。崔子范美术馆由山东省青岛市莱西市人民政府与我国著名国画大师崔子范先生共同兴建,于1998年11月奠基,1999年9月落成。这一美术馆陈列、研究崔子范先生不同时期的书画作品及生平资料的同时,也在开展着广泛的艺术交流,以及各类学术活动,书写着“真大写意”莱西市展览品牌的荣光。



崔子范作品《迎风醉露》。



崔子范入室弟子刘世骏作品《春华秋实》。

观海新闻/青岛早报记者 周洁 美术馆供图

真大写意

开创意象花鸟一代画风

崔子范是我国当代杰出的大写意花鸟画家,他的艺术创作以淋漓的笔墨、稚拙的造型、鲜艳强烈的色彩、出自新意的构图以及每幅作品的深邃内涵,创造了他独特的艺术世界,为继承和发展中国画事业作出了重大贡献。“民族化、时代化、理想化、个性化,现实与浪漫相结合、传统与时代相结合、具象与抽象相结合、画法与书法相结合、水墨与色彩相结合,保留神品、妙品、逸品,充分发挥意笔画的特殊功能”,是崔子范几十年孜孜以求的艺术追求。他的大写意花鸟在东方文化和西方文化、传统文化和现代文化的相互冲突、相互补充中,独辟蹊径地进行了艰难的创造性探索,把民族文化、现代精神、现代美学思想完美地贯注于他那“笔简意宏、超脱清新”的画风中。

而“真大写意”的美誉,则来自国画大师齐白石的认定。1952年,崔子范曾去拜谒当时88岁高龄的齐白石老人。齐白石看过了崔子范的画,鼓励说:“画法不错,是真大写意,不要按我的画法画,按你自己的画法画就很好。”随后,齐白石在崔子范带去的《公鸡图》上题字:“真大写意,子范画,白石题。”

崔子范在艺术上的造诣也得到了诸多名家的赞誉。曾任中国美术家协会副主席、中国画研究院院长的李可染评价崔子范“很重视作品的生活情趣和民族风格,他的画立意新颖,构图简练,用笔朴实,设色鲜艳,有独特的个人风格,为大写意花鸟画的集成和发展作出了贡献。”曾任中国美术家协会副主席、著名漫画家华君武则表示,在中国学齐白石并突破齐白石画风的只有两三人,崔子范是其中之一。“作品最大气,味道最足,最有自己。我很钦佩他。”曾任中国美术家协会副主席、中国艺术研究院副院长的王朝闻认为,“画如其人,质朴中见智慧。子范同志的绘画有卓越的成就,从他身上看到了中国画的未来。”著名画家叶浅予则不吝溢美之词:“有人说齐白石先生达到了中国画的顶峰,我认为崔子范先生又是另一个顶峰!”

传承有序

打造山东标杆艺术场馆

崔子范曾表示,他对文化艺术发展的理解好像是长江后浪推前浪,艺林巧匠众多,各有千秋。但其神圣使命,都是为歌颂美好,批判丑恶,推动历史前进。这是崔子范一生主要的绘画实践,也是他一生最高的绘画追求——崔子范美术馆内不仅承载着这位艺苑巨匠的精神风范,也在聚合着与“真大写意”有着一脉相承精神实质的艺术家们来此交流互动,堪称胶东半岛地区具有标杆意义的艺术场馆。

当下正在崔子范美术馆内展出的“十年乡情·刘世骏国画作品汇报展”,以静水流深之势展现着“真大写意”莱西展览品牌名家展的传承有序。刘世骏曾在莱西下乡插队近十年,还于1982年拜师崔子范,在崔子范的艺术影响下逐渐形成了重笔、重墨、重彩的“三重”艺术风格,将“真大写意”精神内涵进行了完美的传承和极具个人风格的释义。刘世骏在接受采访时动情地表示,“在莱西这片大地上,10年的风风雨雨、艰苦生活,10年里和乡亲们结下的纯朴感情,今天想来,是我人生的一笔财富。”刘世骏的恩师崔子范先生也曾握着他的手说:“你没有10年农村的生活,就没有今天这样的国画造诣。”

据崔子范美术馆副馆长马玲玲介绍说,今年2月份,崔子范美术馆推出了“真大写意”莱西展览品牌,并同期推出崔子范美术馆建馆25周年全国名家作品邀请展,来自全国各地的书画名家以展示“人民精神力量的优秀作品”为己任,旨在新征程上展现当代艺术家的新作为、新风采、新面貌,在全社会弘扬劳动精神、奋斗精神、奉献精神、创作精神、勤俭节约精神,为青岛乃至山东的美术事业发展提供更多、更好、更有时代特色的精神文化服务。



崔子范美术馆外景。