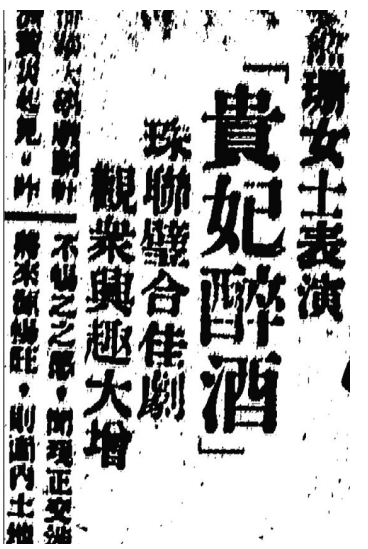


三江会馆：大鲍岛地区的同乡组织

■刘坤



1907年5月，一场隆重的落成典礼在大鲍岛举行，岛城著名的同乡组——三江会馆由此走上历史的舞台。三江会馆由浙江慈溪人周锐记经理周宝山、江苏江都人丁敬记经理丁敬臣等发起成立，加入会馆的多为长江中下游的江苏、浙江、江西、安徽四省商人，因江苏、安徽两省在清代同属江南省，故名三江会馆。三江会馆位于四方路10号，靠近四方路和芝罘路的交界处。它是一组中国古典式风格的建筑，采用轴线式布局手法，分内外院落，整组建筑采用青瓦粉墙对称式布局，占地约4000平方米，建筑面积约980平方米，砖木结构，是当时青岛规模最大的一座会馆。



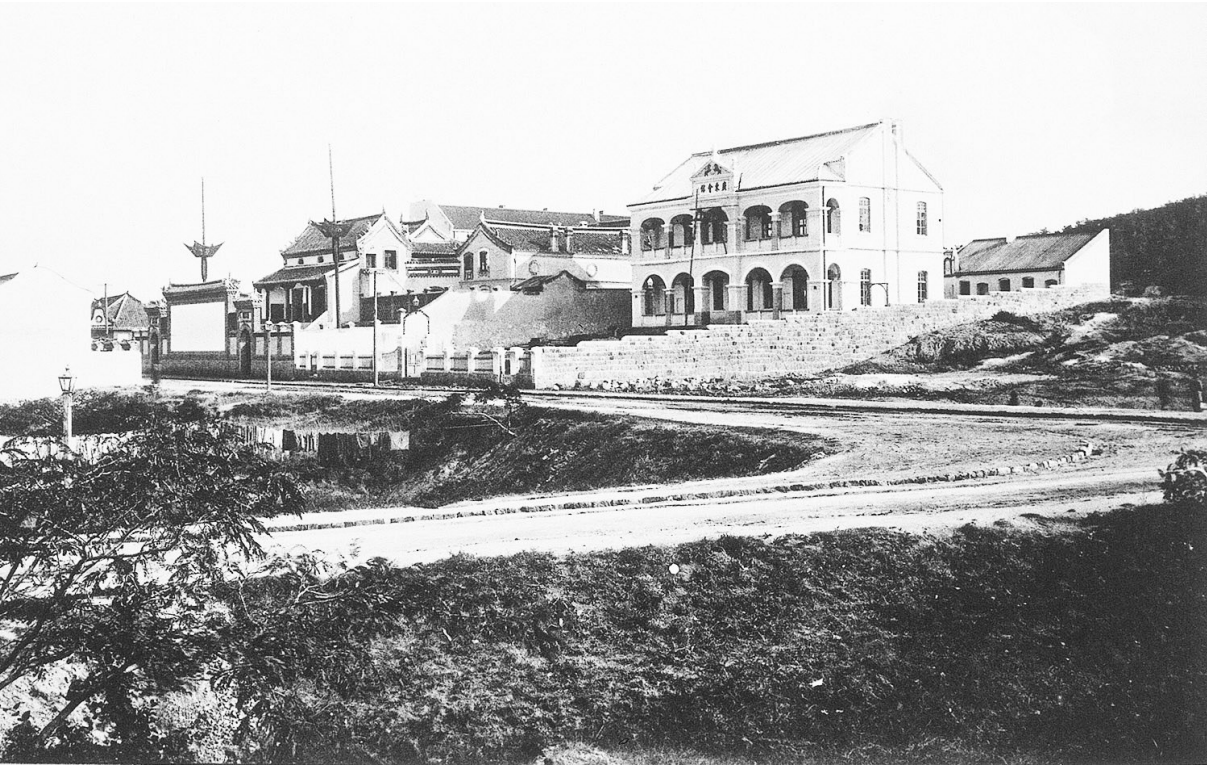
1934年《青岛民报》关于俞珊出演《贵妃醉酒》的报道。

三江会馆的选址

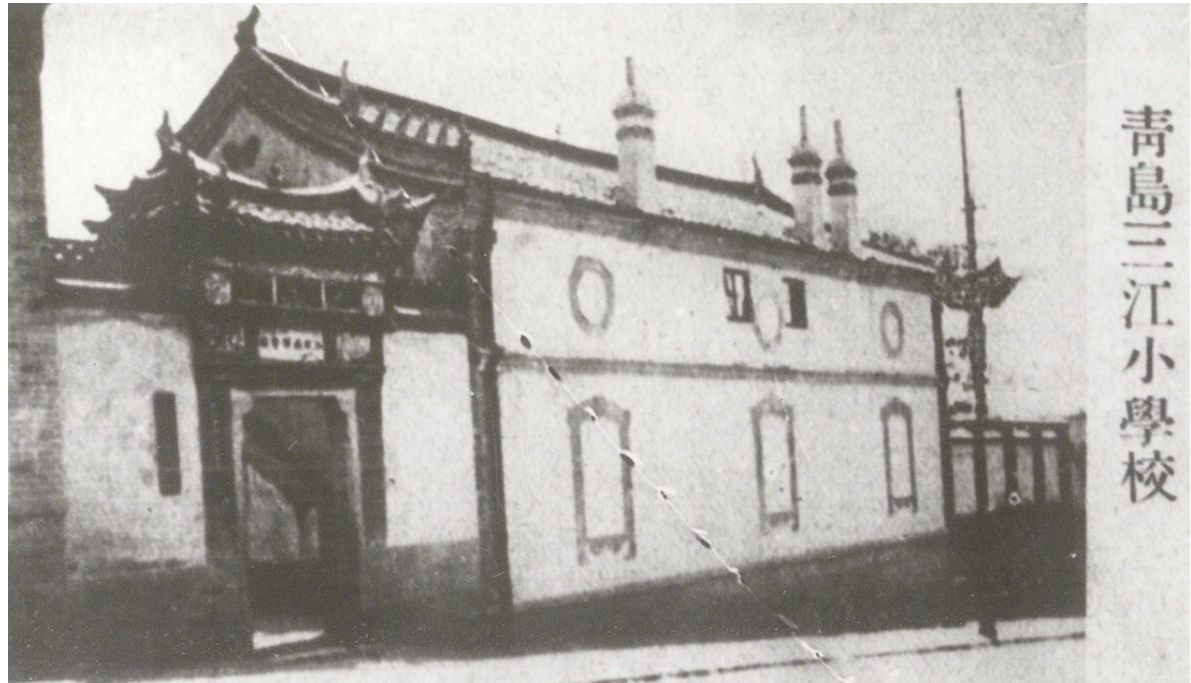
青岛开埠初期，大鲍岛华人区经济的快速发展吸引了越来越多商人涌入，该地区的建设呈现出欣欣向荣的景象。发展商业是三江会馆的重要目的，因此会馆选址在华人区这样一个商业繁荣发展的片区内，与华人区的经济繁荣息息相关。三江会馆的成立，也昭示着这个片区乃至整个城市的商业活动达到了一个更高层次。而会馆所附带的各种服务于同乡人士的文化、教育、医疗以及慈善事业等内容，对这一片区以及青岛城市的华人生活产生了深远影响。

三江会馆所在的大鲍岛华人区地势东高西低，地形变化丰富，高差达30米。大鲍岛村旧址位于海泊路与潍县路一带的洼地，是整个街区最低点，海拔高度只有7米左右。从大鲍岛村旧址往地面向东，地势逐渐抬升，在街区东北部及即墨路与芝罘路路口一带形成一处高地。地势沿正东方向上升最为明显，街区的最高点位于济宁路与安徽路一带，海拔高约37米。

三江会馆会址位于大鲍岛东部的高地，采取坐东朝西，而非坐北面南的传统朝向，一方面考虑结合东高西低的地形顺势而建，另一方面可以西眺不远处辽阔的胶州湾海面，视野上景观壮丽。德国人在规划时并没有考虑适当地结合地形的起伏与特征，然而，中国人自己在建设中却依然体现出对地形地势的认知和运用。选择高地处建会馆也从侧面反映出江浙华商的特殊地位。



德占时期的三江会馆与广东会馆(左侧为三江会馆)。



1923年的三江小学。

三江会馆的建筑风格与布局

与倾向欧洲建筑样式的粤商不同，江南商人在大鲍岛的建设活动中，显示出一种对中国传统建筑文化的执着。三江会馆充分显现出江南建筑之特色，建筑外墙按照建筑法规的要求，以砖石砌筑，内部则采用传统的中国院落式布局与木结构建筑样式。会馆临芝罘路是一个大的影壁，两侧同中国衙门、庙宇一样，有一对带刁斗的高大旗杆。据1933年青岛市工务局、1942年青岛建设局的图纸显示，三江会馆有三进院落。会馆采用中国传统的院落式布局，以规整、严谨的轴线对称布置建筑。会馆顺应东高西低的街区地势，坐东朝西，主入口位于西侧芝罘路上，沿中轴线依次设置照壁、戏台、议事厅和三江里沿济宁路住宅楼，并于两侧配置厢房。

三江里位于大鲍岛历史文化街区济宁路24号，它是三江会馆的有机组成部分。三江里建筑优良，属于上等里院。这里的住房月租金高达12元，是大鲍岛里院中租金最高的。三江里的早期住户几乎全是四省人士，尤以江浙籍为多，所以江浙话流行。到20世纪40年代，三江里的住户不再仅仅是四省人士，居民来自全国各地，成为名副其实的“大杂院”。

早期来青的四省人士的后代也开始说本地话，家乡话反而不会说了。1947年前后，因税费加重、物价增长，致三江会馆经费支出连带增加。虽会馆经费由同乡捐助，但仍人不敷出，因此三江会馆将房租费用上调，地租及门面房租价格调整为当时租价的5倍，即25000元；住宅房租价格调整为当时租价的3倍，即9000元。1949年，三江会馆又将三江里的出租价格调整为300元。

三江会馆的地位与功能

近代中国的会馆，根据其性质主要分为文人会馆、商业会馆和移民会馆三种。青岛是一座移民城市，在这样一座拥有大量移民的新兴城市里，固有的经济和政治势力相对薄弱，移民与本土居民以及移民之间的矛盾相对突出，于是地域相近的群体之间为了维护各自的利益，组成会馆。会馆对外解决来自各方面的矛盾，对内整合，形成一定的凝聚力，互帮互助，因此青岛地区会馆皆有移民会馆的本质。其中，三江会馆既有商业会馆的营利目的，又有移民会馆的服务功能。

1912年辛亥革命后，包括周馥在内的一大批逊清遗臣来到青岛，其中亦有不少四省人士，三江会馆的地位由此得到进一步提高。通俗文学家包天笑在《训影楼回忆录》中写道：（德占时）青岛居民分为四等，一为欧美人，二为中国高官，三为江浙人，四为山东当地人。可见，三江人士在青岛的地位相当高。三江会馆在政治、经济、社会等领域对青岛地区有着重要影响。

维护市场秩序，繁荣地区经济

三江会馆是青岛地区早期建立的三大同乡组织之一，在青岛地区的经济领域有着举足轻重的地位。建立伊始，就凭借雄厚的经济实力和广泛的影响在经济领域奠定了重要的地位。三江会馆与广东会馆、齐燕会馆是当时青岛地区几大地缘商人势力的代言人。《胶澳志》称“三馆俨然商界之代表者”，足以说明三大会馆在青岛的经济地位和影响力。1910年清政府颁布《商会简明章程》，三大会馆即呈报胶澳总督批准成立了“青岛商务总会”，自此以后，三大会馆和商务总会就成了青岛“商界公益”“市政得失”的“集议而决”之地。

据相关资料记载，聚宝楼、贺金记、玉成、丰昌、万利荣、泰和祥、景昌、万康号、周村德堂、华德泰、凌云阁、阿生记、仁记、万宝银楼等商号均由三江会馆的商人创办管理。作为商务洽谈的重要场所，三江会馆同其他会馆一样，在有效反馈商业信息，及统一货价、使用标准度量衡，维护市场公平竞争和贸易等方面发挥了巨大作用。

此外，会馆和同乡会等类场所都是同乡或同业者聚会之地，聚会者身份复杂、阶层广泛，活动范围各异，很多商业信息在聚会时得到及时反馈和交流。再者，商人追求短期利益的行为也容易导致商业秩序混乱，各同乡组织都努力运用影响力维护正常竞争，比如商务协调、仲裁，保护正当商人的合法权益，宣扬诚信精神，加强同乡、同行之间的团结合作精神。另外，同乡组织使得客籍人士能更好地在青岛这座陌生的城市里生存和发展，缓解了客居人的乡愁，有利于吸引更多工商业者来到青岛，繁荣本地经济。

参与政府行为，维护社会治安

会馆或同乡组织在政治中的一种表现就是参与政府的相关决策。这种参与并不是说同乡组织在某种意义上是政府组织，而是同乡组织通过自己的地位和影响力，通过其成员在政界的作用间接施加影响。早在1902年4月5日，德国胶澳总督府颁布了《中华商务公局章程》“批准设立中华商务总局，以佐整理青岛内界及商酌德署所行中华事宜”。1907年3月14日，胶澳总督府发布《公举参议督署董事章程》，设置四名商民董事，并规定“总督亦可召集他人协同参议，即如中华商务公局各董”。1910年8月18日，胶澳总督颁布《公举参议督署中华董事告示》，宣布撤销中华商务总局，“试行举派四位华人充作督署信任，遇有关系华人之举借以襄助商酌，而备将来招其随人督署参议会内协同参议之基础”。当时，作为“信任”参加总督参议会会议是最高荣誉，也意味着认可中国人参与市政的要求。另规定“该四位信任每年由本督署先向本埠各帮会馆即行派充。该四位信任内应有齐燕会馆二人，三江会馆人一位、广东会馆人一位”。所以说三大会馆牢牢把控青岛商会以及一切官方和半官方的职位和机构，长时间内充当青岛“二衙门”的作用。



德占时期的“和声社”戏楼。

三大会馆与青岛总商会联合上书胶澳总督，要求允许孙中山访问青岛。此事遭到当局的百般阻挠，但以三大会馆为首的中国人不屈不挠，终使孙中山在1912年9月28日得以成行，并在三江会馆戏楼举行了盛大欢迎仪式，孙中山在三江会馆作了演讲，之后又参观了广东会馆并合影留念。孙中山莅青使本地中国民众受到鼓舞，爱国热情愈加高涨。

此外，会馆还具有维护社会治安的功能。1946年10月青岛市警察局颁布《会馆管理规则》规定，各同乡组织都要对本组织的人员进行户口调查，确定责任人，对其组织人员进行管理，并随时与警察局联系。这就为政府管理移民提供了便利，同乡组织也起到管理移民的基层组织作用。同时，对于入青移民，同乡组织会尽量予以安置，使其更好地融入城市社会，在其稳定后，又通过自身所组织的慈善救济活动，调解外来人口的纠纷和利益冲突，实现对外来人口的有效控制和管理。

倡办慈善事业，救助平民百姓

《青岛市志》在介绍新中国成立前的慈善团体时，共介绍了四个影响较大的慈善团体，除了红十字会青岛分会之外，另外三个就是齐燕会馆、三江会馆和广东会馆。会馆和众多同乡会均具有扶贫济困、赈灾救荒的公益性功能。三江会馆章程的第一条便提到该会馆“以办理同乡公益事项，并联络乡谊、交换智识、增进感情为宗旨”。在传统的慈善事业之外，三江会馆还倡办其他社会公益事业。

1920年，三江会馆以提高儿童道德修养和生活知识为目的，开办三江旅青私立小学。校址在四方路1号，有教室三间，办公室一间，杂用室几间，校长为朱启泰。它是青岛地区中国人开办的第一所私立新式小学。1922年，有教职员7人、学生60人。1923年发展为涵盖高小、初小的两级小学。到1924年，有职员9人、教师4人、学生121人，年经费3500元。当时青岛8家私立小学中，如信义两级小学年经费一般300元左右，挪庄两级小学年经费一般也就200元，而三江小学达3500元，远远高于其他学校，因此延聘教师的水平也高。况且学校和三江会馆在一起，会馆戏楼、会馆议事厅也可利用，只是体育场极小。虽然经费非常高，但学费比一般私立小学低一半，初期只招四省在青岛人士的子女，以后才面向社会招生。

1928年秋，王绍衷、葛升如、刘铁臣等人暂借四方路三江会馆房屋捐资创办平民施医所，公推浙江人王绍衷任负责人。施医所简章中第一条言：“本医所志在怜恤

贫病以慈善为宗旨，故定名曰青岛市三江平民施医所”。该施医所主要救治贫民疾苦，施医舍药，以慈善为宗旨，一切设备及经费皆由创办人自己捐资。诊断时间每日上午8时至11时止，若求诊量大可适当延迟问诊时间，但不得超过12时，挂号费仅一角，一概不收取诊费，对于无力承担药费的贫苦病人免除药费并施送时令急救药品。三江小学学生就诊有校长出具的凭证可免挂号费，且有随到随诊的优待。此外，三江平民施医所还发起捐募棉衣运动。

1931年丁敬臣申请组织江皖苏浙同乡会，1932年张宗华等人申请成立江西旅青同乡会，会员人数近110人。这两个同乡会会址均落脚三江会馆。

传播乡土文化，连接同乡情谊

会馆和同乡组织具有传播地域文化和促进文化交流的功能。各地移民来到青岛，除带来丰富的人力资源外，同时也带来各地风俗人情和地域文化，这些不同的地域文化，使青岛文化日益多元，经过长时间的交流融合后，促进了青岛本地文化的形成和发展。

三江会馆场地大，不仅是四省人士的活动中心，也是青岛民众集会活动的场所。门前大戏楼飞檐斗拱，华美大气，远超前海天后宫戏楼，称“琴港第一戏楼”，是青岛最早的中国人戏院（天后宫现戏楼建于1937年）。1928年，青岛银行实业家周鼎忱等人在青岛组建和声社，该社以“和弦之声，移风易俗”为信条，是一个集学习、研究、交流、演唱为一体的京剧票友社，社址在保定路28号。1933年，该社迁至四方路10号三江会馆，馆内的大戏台为和声社票友演出提供了便利条件。自1933年起，中国银行、交通银行、福顺德、义聚和银号出资租赁三江会馆大戏台，在这里多次演出。著名京剧演员王又宸、言菊朋、周信芳、金少山、林树森来青演出时，皆应邀为名誉社员。山大教授老舍、戏剧家洪深和名演员俞珊为正式社员。其中，1934年俞珊曾主演《贵妃醉酒》轰动一时，《青岛民报》和《北洋画报》均对此作了报道。此外，1935年和声社代表人黄灼伯向青岛市社会局申请为三江小学和三江平民施医所演剧筹募经费，于7月6日、7日在平度路大舞台演出，票价分一元、五角、二角三种，戏票收入1047元，除去演出费，共为三江小学和三江平民施医所募集经费461元。

20世纪80年代，一些企事业单位为解决职工居住问题，在原三江会馆、广东会馆的部分建筑旧址上建设市南区工业局和教育局职工宿舍，位于济宁路的三江里未被拆除，幸运地得以保留。

图片由作者提供