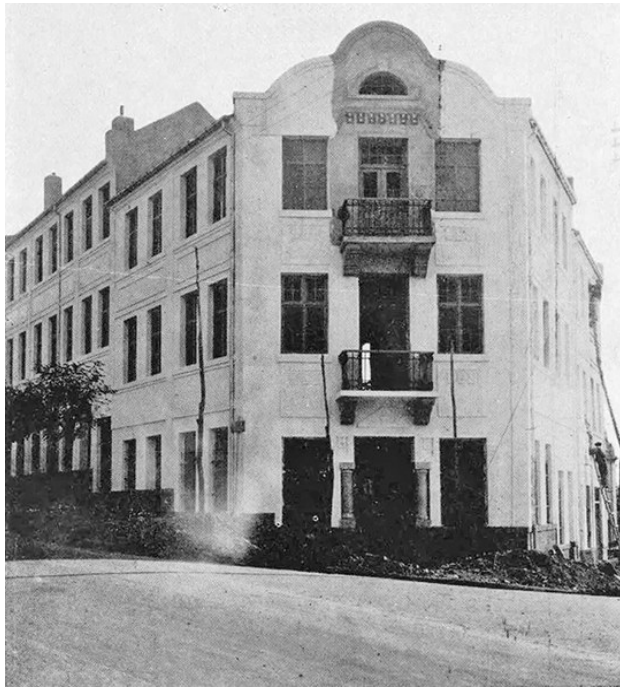


中国首个血清制造所。



青岛商品检验局所在建筑。

百年里院寻踪商品检验局

■刘逸忱

观象山南麓的平原路、安徽路街角,有座依坡而建的三层里院建筑。看似平常的老房子却承载着鲜为人知的往事,这里是近代中国创办首批官方商检机构的发端之一,1929年7月,工商部青岛商品检验局便设立于此。

工商部来的旧相识

1929年4月28日,一位身着长衫的中年男子走下火车,踏上熟悉的青岛土地。他是南京国民政府工商部专员牟钧德,这次青岛之行担负着“调查青岛进出口状况,详察地方情形,相机筹备青岛商品检验局”的重要使命。

牟钧德(1891—1970),字耀南(幼南),四川忠县人,青年时代两度留学日本。1922年,“鲁案”善后督办王正廷与日本交涉收回青岛事宜,他作为日语翻译参与其中。接收青岛后,牟钧德被任命为胶澳商埠电话局营业科科长,因局长孔祥熙久未到职代行部分管理之责,由此与孔祥熙结下了不解之缘。此后他曾任胶澳商埠局外交科东方股股长、火酒检验所副所长等职。1925年,牟钧德到广东投奔任建设厅长的孔祥熙。1927年,孔到武汉任实业部长,他又追随担任秘书。次年南京政府任命孔祥熙为工商部长,牟钧德又到工商部任注册科科长,期间主持了全国商标局的筹建工作。

19世纪后期开始,中国的对外贸易逐渐发展,外国检验机构在各重要口岸设立商品检验公证所。这些洋商在中外贸易关系中充当中间人,袒护本国商人经济利益,控制了中国的进出口商品检验主权。直至1928年,南京国民政府工商部发布《工商行政纲要》,提出统一事权,在全国重要通商口岸设立商品检验机构。1929年,工商部颁布了《商品出口检验局暂行章程》,启动上海、汉口、青岛、天津、广州首批五个官办商品检验局的创建工作。物色青岛筹备人选时,孔祥熙想到了熟悉青岛的牟钧德。

北方首个官办商检局的设立

牟钧德抵青后先后拜会青岛市政府及胶海关税务司及海关监督,获取地方和相关单位的支援。不久,他将青岛口岸贸易调研情况上报工商部,1929年6月6日,工商部批准设立青岛商检局筹备处。其间,牟钧德选定平原路、安徽路街角的三层房舍作为办公楼,这座里院建筑主立面朝向西北,山墙顶部有云纹造型,主人



上世纪30年代,安徽路40号办公楼外景。

口两侧有壁柱装饰,二、三层设有外挑的阳台,因里院东西两翼有地形上的高差,结构颇为独特。房舍位置与青岛各大机关和码头货场都相距不远,便于开展工作。同时他面向全国招募农学、兽医学、化学等各类专门人才,组织购买仪器设备,筹建工作紧锣密鼓向前推进。

当年7月6日,工商部正式颁发文件成立青岛商品检验局,牟钧德任局长,王斌兴任副局长。7月20日,工商部青岛商品检验局正式挂牌开办业务,办公楼门牌为平原路9号。青岛商品检验局成为继上海、武汉后工商部建立的第三个商检机构,也是北方最早的官方商检局。

青岛商检局检验商品“按青埠每年贸易额之较巨者”逐步开放,首先开验牲畜正副产品及出口牲畜,接着是山东特产花生。此后陆续开放豆类、油类、烟叶、棉花、果类等出口商品和糖类、蜜蜂、蚕种、化肥、火酒、麦粉等进口商品查验,同步建立起各类商品专业检验室。同年11月,山东省工商厅在济南设立棉花检验所,青岛商品检验局报经工商部予以停办,并派员作价接收仪器设备,于1930年1月6日成立济南检验分处。

创建中国首个血清制造所

1930年,青岛商品检验局聘请曾留学日本做血清研究的王沚川(1889—1952)担任技正(总技师),为了使出口牲畜及正副产品达到免疫合格的标准,牟钧德委托王沚川创建兽医血清制造所,厂址最初在巨野路,后迁至沧口。这是我国自主创建的第一个兽医生物药品制造厂,先后成功制造出了牛痘疫苗、狂犬疫苗,以及牛瘟、猪肺炎、鸡瘟等血清和疫苗。其中狂犬疫苗,本市公安局警犬及全市畜养犬类,每年分春秋两季注

射。全国各省求购各类血清疫苗者,纷至沓来,成效显著。同时,血清制造所也为国内培养了大批兽药制造的专业人才。

同年,青岛商检局在青岛沧口大瓮窑头村租民地80亩,附设工商部青岛商品检验第一商品研究场,选派农学专家负责研究棉花、落花生、烟叶、大豆以及各种农产品。按照最新之种植方法,逐步地试验,用以农产之改良,以促进进出口贸易之发展。

青岛商品检验局设立后,创办了机关刊物《检验月刊》,1934年改为季刊。该刊以“介绍青岛商品检验工作”为主,刊发各行业的调查统计,检验成绩,训令公文,是研究青岛商品检验史和工商史的重要资料。

1930年12月,工商部、农矿部合并为实业部,原工商部青岛商检局改称实业部青岛商品检验局。

震动全国的局长弹劾案

青岛商品检验局设立后,对于规范行业标准、提高商品质量起到了积极作用,有效遏制了部分出口农产品掺水掺杂的现象。但因与外国商检机构并存,部分国家因商业利益并不承认中国官方商检凭证,影响了其公信力和检费收入。同时商品检验费的收取加重了饱受苛捐杂税之苦的国内商人负担。据胶海关《1929年统计报告书》记录:“年内苛捐勃兴,出口附税即予本省之主要出口货一大打击,而铁路货捐、商品检验费、屠宰税又相继成立,其尤甚者为山东地方货物统捐。本年出口贸易状况原极良好,但苛捐杂税于本年六、七月间次第实施,殊予商业以不利”。

1931年初,青岛商检局以改良商品为由,要求除出口外,对青岛口岸输往内地的花生及油制品(当时山东花生产量占全国百分之八十以上)实行强制检查并收取检验费,这引发了中国商人的强烈反对,引发了罢运、罢市抵制风潮,青岛商会联合本市19家行业协会到青岛市政府请愿,并联名上书实业部和监察院,并以“违法检验、苛征渎职”要求弹劾青岛商检局长牟钧德,不达目的誓不罢休。最终以牟钧德降二级惩戒并取消输往内地检费方告平息。

1932年1月,牟钧德、王斌兴辞去局长、副局长职务。1934年,据传时任局长认为原办公楼风水不佳影响官运,将青岛商品检验局迁至对面的安徽路40号一座坐西朝东的两层小楼。抗战爆发后,实业部青岛商检局(注:1930年12月,农矿部和工商部合并为实业部)停止办公,重要仪器设备装箱寄存在德商“礼和洋行”保管,后因内部人员告密,被日本海军特务部强行接管。

抗战结束后,重新成立经济部青岛商品检验局,选定堂邑路9号为局址,1948年改称工商部青岛商品检验局。1949年6月青岛解放,青岛商品检验局被青岛市军事管制委员会接管,从此掀开新篇章。 图片由作者提供