

市立医院高效有序 全力以赴做好患者救治

包干巡诊 重症床位扩容……24小时响应守好“生命线”

保急诊:全院支援,守住急危重症救治第一道关卡

急诊量增加,高龄、高热、基础疾病多的患者蜂拥而至,急诊成为激战的主战场。全院支援急诊。全院医生按照专业性质分成梯队,内科各专业医师轮值急诊,外科医生轮值发热门诊和互联网门诊,护理部派出精干护士长,增加急症护理带班,全院医护人员团结协作,奋力扛住就诊洪峰。

保收治:打破专业界限、内外科医护混编

市立医院副院长李永春说:“为保证急危重症患者的救治,现在医院实行‘全院一张床’,并开设综合病区。内科病房满负荷收治新冠重症病人,外科病房也根据需要收治新冠病人。”

副院长阎晓然指出:“这个时候,一定要理解病人的心情。他们来到医院,就比在家里多一份安全感,躺在病房,就比躺在急诊大厅多一份安全感。”

“打破科室界限,打破专业界限,各科室务必在现状下收病人,有困难,评估基础上请会诊,医院专家组巡诊。”医院领导们反复强调。

本部院区、东院区按照梯次整合46个综合病区,高峰时开放床位2000余张;1月4日改造完成后的西院区开诊,也投入到新冠患者救治中,整合12个病区,开放400余张病床。

保重症:快速扩容重症病房、机动转化重症床位

为尽最大努力做到应收尽收,市立医院统筹医疗资源,快速扩容重症病房。在原有的133张重症病床基础上,通过增加可转化重症监护床位、在综合救治病区增设重症病床、各专科重症病房向重症患者开放等措施,累计扩容300余张重症病床,提升全院重症救治能力。

2022年12月15日,本部院区急诊重症监护病房(EICU)的正式启用,和东院急诊重症监护病房一起,为急危重症患者提供了一站式无中转急救医疗服务,确保患者在被送达医院之初便能得到及时、准确、高效的救治,赢得了宝贵的抢救时间。

保周转:高效分流,重症救治跑出加速度

医疗资源有限,患者高效有序分流,是实现重症患者救治关口前移、实现有效救治的重要前提。

为了提升救治水平,医院实行重症专家和呼吸科专家包干巡查制度,在全院开展巡诊、会诊,指导帮助其他业务科室开展救治。

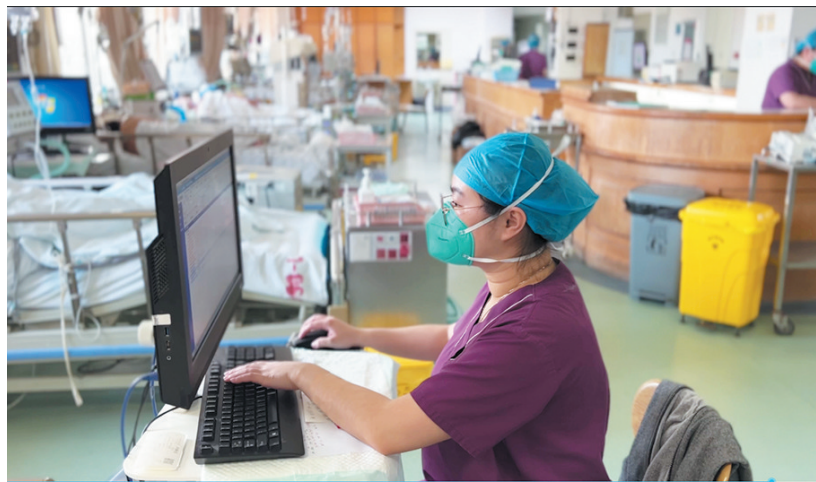
一方面,为了缓解急诊压力,医院畅通了急诊通道、重症通道,加快重症患者的周转。另一方面,医院动员各科室做好患者的分级分类动态管理:一是全面评估患者病情,及时将康复期患者

“被无数双手拉扯着,像抢了一夜的篮板”……一整夜的急诊值班结束,男护士这样形容自己的感受。“退烧后就基本返岗了,因为有生命在等着我们。”顾不上身体的不适,青岛市市立医院所有医护人员在抢救生命的一线,一路小跑,“疫情最吃紧的时刻,大家再加把劲!”科主任工作群中,大家互相加油鼓劲。

2022年12月下旬,新冠感染高峰过后,重症冲击紧随其后,青岛市市立医院作为全市急诊急救和重症救治的主力医院之一,发热门诊接诊量、急诊留观人数、急诊收住院人数连续多日高居全市三级医疗机构前列,急诊抢救室、急诊监护室、重症医学科……高位运行,压力巨大。医院统筹调配医疗资源,扩充重症床位、增加可转化重症床位,呼吸、重症专家包干巡诊,成立医疗救治运行保障组,全院人员24小时全力以赴救治生命。



全院人员24小时全力以赴救治生命。



高效分流,重症救治跑出加速度。



及时、准确、高效救治,赢得宝贵的抢救时间。

安排出院计划或转至下级医院,腾出空间收治新患者;二是各重症监护病房作好重症患者评估筛查工作,将符合转出ICU或病情趋于稳定的患者分流至普通病区,腾出空间承接急诊监护室病人,最大限度减轻急诊压力;三是加

强院内专家巡查,实行包干管理,加强普通病区救治指导,尽早在早期发现重症患者,将其转移至重症病床。有序高效的分流,实现了重症病床的快速周转,极大缓解了急诊压力,为重症患者的救治争取了宝贵的时间和空间。

现场直击

接力作战 医护人员用生命挽救生命

随着医护人员感染增加,不可避免地出现了战斗减员,医院统筹医护纷纷支援一线,接过重症救治的接力棒。

生命的抢救,分秒必争。让更多的患者得到及时救治,医护24小时轮番上阵,专家们建立了会诊微信群,实现线上、线下相结合会诊,第一时间针对患者病情给出诊疗意见。

院区迅速制定救治方案,通过视频会议,围绕诊断救治的数十个实用话题,为全院医护进行新冠患者救治同质化诊疗培训,快速提升全院救治能力。

在此起彼伏的救治指令声中,总是能听到嗓音嘶哑的声音,许多被感染的医护强忍着酸痛、发烧和咽痛仍坚持奋战在救治前线,病房中病人的呼叫应接不暇,她们几乎都是一路小跑。

“我们这里很多人刚一退烧就返岗,生命在等着我们。”此刻他们是患者但更是医者,他们带着伤,却敢去堵疫魔的枪。

24小时响应守好“后勤线”保障“第一线”

重症救治是一场多“兵种”的协同作战。随着重症床位数量的扩充,配套的后勤保障压力也随之剧增,耗氧量增加5倍,高峰期每日补充各型号氧气瓶120余个,转运气瓶120多瓶次,病床、监护仪等设施运行保障,急救设备维护……后勤保障战线战斗打响。

医院积极采购、协调设备,尽全力满足抢救设备需要。护理部成立呼吸机管理团队,帮助临床科室上机和管理。为保障一线救治的顺利开展,由分管院长牵头,由总务、器械、物质供应等部门组成医疗救治运行保障组,并与医务、护理及临床建立联合调度机制,全院设备统一调配,实行24小时应急运行保障机制,随叫随到,全力保障生命救治“第一线”。

“看到病人康复出院觉得自己的付出都是值得的。”医护人员夜以继日地辛苦付出,换来了一批批患者转危为安。随着感染高峰的过去,发热、急诊等门诊量出现下降趋势,虽然重症病房仍高位运行,但向好的趋势已经出现。

观海新闻/青岛早报记者 杨健 通讯员 徐福强 摄影报道