



国立青岛大学筹备委员会委员就职典礼全体摄影纪念,摄于1929年6月20日。

鲁青两校皆遇困境 蔡蒋二公力主青岛办学

上世纪二十年代后期,南京政府教育部开始在全国陆续推行国立大学计划。山东原在济南设有省立山东大学,1928年8月,教育部根据山东省教育厅厅长何思源的报告,决定在此基础上筹建国立山东大学,成立了由何思源、魏宗晋等11人组成的筹备委员会。8月7日,在当时省政府驻地泰安红门宫召开了第一次会议,讨论通过了筹委会组织条例,研究了学校的院系设置、经费来源等诸项问题。但“五三惨案”后济南和胶济铁路被日本占据,原校的师生也四散逃逸,此时的筹建也成了纸上谈兵,无法实施。直到次年3月后,日军陆续撤出山东,南京政府接收济南、青岛和胶济铁路,筹委会也随之迁回济南。此时,1924年创办的私立青岛大学也陷入困境,原校长宋传典弃职出走,学校经费困难,师生散失,陷于停顿。

1929年入夏伊始,避暑胜地青岛游人日增,一个全新的建校计划也在此时孕育。6月4日,南京政府行政院第26次会议讨论通过了教育部议案,其议案内容如下:“教蒋部长(梦麟)提:国立山东大学筹备经费,因事实上困难,一切尚待规划,查该省青岛地方,有私立青岛大学一所,为张宗昌逆党前省议会议长宋传典所办,自胶济经中央接收,该校长早离校他往,现校中状况纷乱,自不待言。且该校向无确定基金,全赖鲁省款及青岛市款补助。拟将该校取消,其校产归山东大学收用,国立山东大学名称,拟改为国立青岛大学。查青岛交通便利,环境优胜,设立大学,自较济南为宜,可否敬候公决案。决案:照办”。

资料显示,教育部此次议案的提出,与著名教育家、曾任北京大学校长的蔡元培有着密切关系,此时的他正在青岛,携眷借住在停办的私立青岛大学女生宿舍内。蔡先生对青岛的优美环境、宜人的气候倍加赞赏,力主在青岛创办国立大学。理由是:鉴于当时军阀割据,战乱频仍,济南是四省通衢,乃兵家必争之地,而青岛地处东海之滨,战乱较少波及。他还指出:“青岛之地势及气候,将来必为文化中心点,此大学关系重大。”

泉城初会 为国立青岛大学奠定基础

从此,国立山东大学筹备委员会即改为国立青岛大学筹备委员会。6月20日,国立青岛大学筹备委员在济南旧省立大学校部召开第一次会议,五名本省委员在济南宣誓就职,山东省主席陈调元监誓,并留下了宝贵合影。笔者通过比对,辨认出了照片上的五位本省委员,他们是山东省教育厅厅长何思源,财政厅厅长袁家普,教育厅普通教育科科长、山东省高级中学校长彭百川,教育厅秘书主任王近信,以及省立第一中学校长、省立实验剧院院长赵太侔。

筹委会推举山东省教育厅厅长何思源为筹备委员会主任,另外还函聘蔡元培、杜光垌、傅斯年、杨振声为筹委。何思源在会上致答词称“谓大学将来注重职业教育,造就专门人材”。并刻就木质“国立青岛大学筹备委员会”钤记一枚,即日启用。会议次日,何思源、赵太侔等即赴青岛进行接收私立青岛大学校产的预备工作。

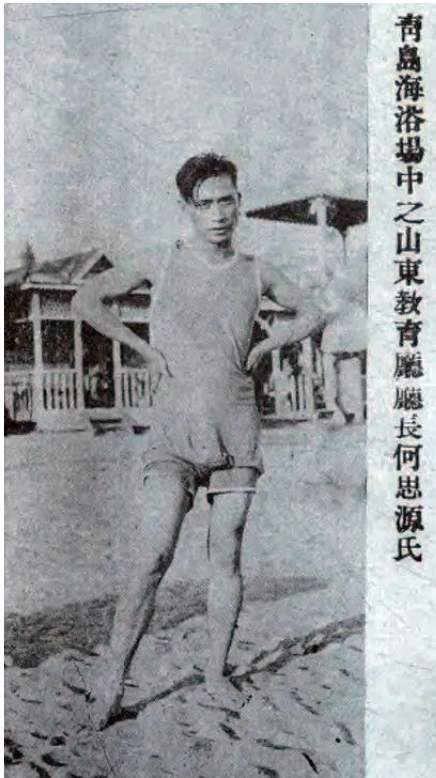
国立青岛大学筹建往事

翻阅旧杂志,偶见1929年国立青岛大学两次筹备会议的珍贵旧影,虽然九十多年逝去,照片中的诸公皆已作古,但影像传递的国立青岛大学筹建往事却依然耐人探寻。

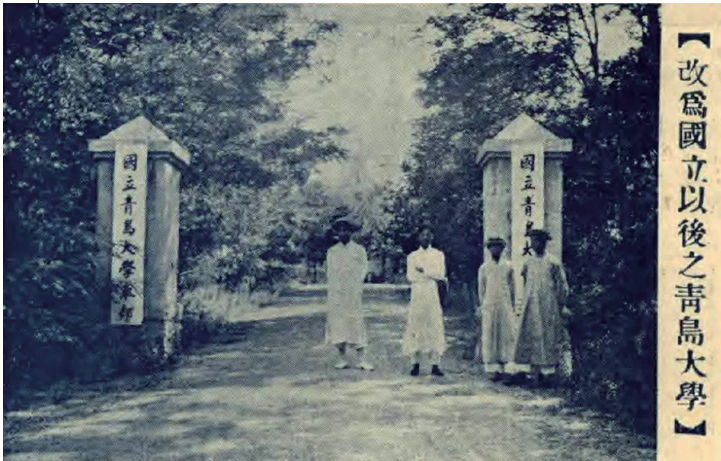
■刘逸忱



蔡元培(左)、蒋梦麟二位先生来青召集国立青岛大学筹备会时留影,拍摄于青岛海滨大饭店。(刊载于1929年28期《华北画刊》)



何思源会议期间在汇泉浴场留影。



国立青岛大学旧影。

汇泉再晤 为国立青岛大学绘下蓝图

七月的青岛汇泉湾畔,一张山东教育史上意义深远的蓝图在此徐徐拉开。1929年7月6日,上海《时事新报》发出一则消息:“蔡元培、蒋梦麟因公赴平,兹为接收青岛大学事,今晨转道来青,定八日在该校开接收筹备会议,商洽接收办法。”

7月8日下午,国立青岛大学筹委会在青岛汇泉大饭店(即南海路23号海滨大饭店,原海因里希亲王沙滩旅馆)举行第二次会议。这是筹委会最重要的一次会议。教育部长蒋梦麟主持会议,蔡元培、何思源、袁家普、傅斯年(时任中央研究院历史语言研究所所长)、杨振声(时任清华大学教务长兼文学院院长)、赵太侔、杜光垌、王近信、彭百川等九位委员全部出席,刘次箫记录。这次筹备会议听取了筹备委员会主任何思源有关国立青岛大学筹备情况的报告,确定了学科设置、院系人选、经费筹措、校址扩充、招生工作、开学日期及在济南设立实习工厂和农事试验场等一系列决定。会议最后公推何思源、傅斯年、杨振声、赵太侔、王近信为国立青岛大学筹委会常务委员。这次会议基本确定了学校的雏形。

会议间隙,蔡元培、蒋梦麟在会场外留下了珍贵合影,蔡先生身着白衫手执白帽,蒋部长一袭深色长衫,风范跃然于影像。二人曾任北京大学第一、二任校长,其他与会委员多为山东籍,何思源、赵太侔、杜光垌、傅斯年、杨振声、袁家普六人则是蔡元培执掌北大时的学生,国立青岛大学也在创设之初便留下了北大思想的印痕。7月10日,蔡、蒋二公乘“大连丸”轮船返沪,何思源等也于10日晚返回济南。

广招贤能 跻身国内知名高等学府

在蔡元培、蒋梦麟二位先生的大力支持和各位委员的不懈努力下,1930年9月21日,国立青岛大学终于正式开学,校长杨振声宣誓就职,蔡元培题写了校牌。学校初设文、理、教育三个学院,分为中国文学系、外国文学系、数学系、物理系、化学系、生物学系、教育行政系和乡村教育系八个系。杨校长效法北京大学“兼容并包”“思想自由”的办学方针,广聘贤能,闻一多、张熙侯、梁实秋、黄际遇、蒋德寿、汤腾汉、曾省等专家学者应聘来校,青大重建伊始,即以较高水平的师资阵容为业界称道。

1932年9月2日,南京国民政府行政院会议议决,国立青岛大学更名为国立山东大学,赵太侔接任校长。此后的山大延续了青大的办学方针,学校增聘老舍、洪深、张熙侯、丁山、王淦昌、童第周、曾呈奎等一批专家学者,师资阵营更为整齐,办学条件也多有改善。校内人才荟萃,名流云集,师生勤奋教学,成就斐然,成为学界仰重的国内知名高等学府。

图片由作者提供