

中欧环境与气候青岛论坛明年举办

中欧可持续发展青岛论坛暨2022国际健康与环境产业发展论坛举行 5个中欧环境合作项目签约

早报9月5日讯 9月5日,由青岛市人民政府、国际健康与环境产业联合会主办,青岛西海岸新区管理委员会、青岛市发展和改革委员会联合承办的中欧可持续发展青岛论坛暨2022国际健康与环境产业发展论坛在国家会议中心举行。论坛以“绿色合作,共赢未来”为主题,旨在进一步深化中欧环境与气候务实合作。开幕式上,青岛西海岸新区与国际健康与环境产业联合会联合推介“中欧环境与气候青岛论坛”,据悉,“中欧环境与气候青岛论坛”拟定于2023年在青岛西海岸新区举办。论坛上,青岛西海岸新区签约5个中欧环境合作项目。

5个中欧环境合作项目签约

作为2022年中国国际服务贸易交易会的重要板块之一,本次论坛采用“线上+

线下”方式,邀请了来自十多个国家的政府、驻华使馆、国际组织、学术机构、科研院所、商协会、相关企业嘉宾出席。论坛开幕式上,青岛西海岸新区与国际健康与环境产业联合会联合推介“中欧环境与气候青岛论坛”。据悉,“中欧环境与气候青岛论坛”拟定于2023年在青岛西海岸新区举办,届时采取线下“会议+展览”及线上“云会议+云展厅”的办会模式。

论坛上,青岛西海岸新区签署了5个环境合作项目。

其中,青岛西海岸新区与国际健康与环境产业联合会签约,将共建“国际可持续发展创新中心”和“产业促进运营服务中心”,打造中欧绿色产业合作与发展贡献青岛样本;青岛西海岸新区与中华(澳门)金融资产交易股份有限公司签约,推动与澳门特别行政区政府开展跨境合作,谋划设立区域代表处,以澳门为

支点,帮助青岛企业开拓“一带一路”沿线市场以及葡语区国家市场等。

同时,青岛西海岸新区与德国金融机构合作,在青岛西海岸新区探索与国际碳交易的接轨与合作,开展中欧碳账户开立、CBAM项目互认,支持中资企业境外融资;世界银行集团国际金融公司与青岛银行签约,进一步加强双方长期合作,共同深化蓝色金融发展、延展绿色金融创新,并促进南南知识交流;青岛西海岸新区与山东未来集团有限公司签约,将在合资公司成立、基金组建、综合能源示范区建设、数字文旅开发等方面开展全面合作,推动青岛西海岸新区新经济和绿色经济产业快速发展。

院士顾问团正式组建

在论坛开幕式上,中欧乡村振兴

绿色样板项目正式启动。该项目依托青岛西海岸新区优质生态、产业、文化资源,打造能源转型、产业转型、生态恢复、绿色金融相融合的中欧合作模式,实现工业、农业、文旅、水利等相结合的可持续发展,构建绿色乡村振兴的中欧合作样板工程。

论坛上,青岛市人民政府与国际健康与环境产业联合会共同发起设立的中欧环境与气候产业合作发展院士顾问团正式组建。据悉,院士顾问团由能源、环境、气候、经济等领域的外中知名院士、专家组成,是青岛西海岸新区及国际健康与环境产业联合会组织举办“中欧环境与气候青岛论坛”、落地“国际可持续发展创新中心”、建设“中欧环境与气候产业合作区”的学术顾问、产业发展顾问、可持续发展智库大脑。

(观海新闻/青岛早报记者 张孝鹏)

西海岸首条快速路12月开建

G228丹东线(嘉陵江西延段)改线工程开始招标 设计时速80公里

早报9月5日讯 作为青岛西海岸新区首条真正意义上的快速路,G228丹东线(嘉陵江西延段)改线工程备受关注。该项目道路设计时速80公里,顺接现状嘉陵江路,以隧道形式穿越小珠山,之后采用地下道路形式与胶州湾西路联通。记者从西海岸新区交通运输局获悉,今年12月份,该工程将正式开工建设。

而在日前,该项目发布了招标公告。记者从公告中了解到,该项目总投资超过68亿,工程规模12.13公里,共分为昆仑山路至隧道东口、隧道东口至隧道西口、隧道西口至兰东路三个标段。建成后该道路将成为青岛市“六横九纵”高速公路网中重要的“一横”通道,同时,作为西海岸新区首条真正意义上的快速路,将有效分流前海交通,缓解滨海区域交通压力,并承担胶州湾隧道西端交通快速疏解的功能。

新建通道迫在眉睫

受小珠山的阻隔,一直以来,青岛西海岸新区东、西城区间的交通联系主要通过前海交通进行疏解,中部区域缺乏贯通全区及组团之间的快速通道,严重阻碍区域经济发展。而受历史发展和自然地理条件制约,现状西海岸新区路网存在几个“蜂腰状”瓶颈点,分别位于金沙滩区域、董家口区域等。这几个瓶颈点的城市空间受限、通行区域狭窄,缺乏东西向贯通快速通道,交通量过度集聚于前海一线。

虽然近年来西海岸新区实施了滨海大道(嘉年华段)拓宽、修建长昆立交、珠江路打通等项目,一定程度缓解了交通拥堵,但仍无法满足未来城区交通持续增长需求。西海岸新区亟待构建城区路网结构、分离交通功能、完善东西区的联系通道,以均衡交通分布。

嘉陵江路位于城区北部边缘,通过胶州湾隧道东连青岛城区,是消除小珠山阻隔,快速联系东西城区,分离过境交通干扰,支撑城市空间发展和产业布局,提升城市品质,满足市民对于高效率、高质量、低影响城市交通需求的重要道路。

根据现场交通量调查、交通部门全天检测数据,小珠山以南东西通道断面流量13万—14万辆/日,胶州湾路现状

日交通量已经超过预测远期年限的3.3万辆/日,新建珠江路通道为双向四车道断面,仅能满足近期需求,3—5年区域交通量将达到饱和,新建一条横贯东西的交通要道迫在眉睫。

全线设3处互通立交

据介绍,G228丹东线(嘉陵江西延段)改线工程顺接现状嘉陵江路,以隧道形式穿越小珠山,连接至胶州湾路。道路全长约12.13公里,其中山岭隧道4.3公里,浅埋隧道1.7公里,桥梁段1.83公里;匝道山岭隧道1公里,浅埋隧道0.86公里,匝道桥梁0.41公里,及部分路基段。

本工程包含道路工程、隧道工程、桥梁工程、交通工程、管线工程、景观工程、绿化工程等,并与昆仑山路、珠江路、星海滩路设置3处立交。

据介绍,G228丹东线(嘉陵江西延段)改线工程结合地势采用地面+局部下穿+局部高架的敷设方式;全线设4段高架,一段下穿,一处穿山隧道;全线设互通立交3处。工程建设标准一级公路兼城市快速路。其中昆仑山路至香江路段,主线采用浅埋地道形式,主线地道上方恢复现状道路;香江路至东侧隧道口段,结合地形地势采用地面与高架结合的形式;西侧隧道口至开城路段,为降低对周边的影响,采用地面、跨河桥与浅埋地道结合的形式。

“道路设计时速为80公里,是西海岸新区首条真正意义上的快速路。”西海岸新区交通运输局总工程师董凯智说道。

缓解滨海交通压力

受自然条件制约,西海岸新区城市路网骨架集中于有限的空间走廊(小珠

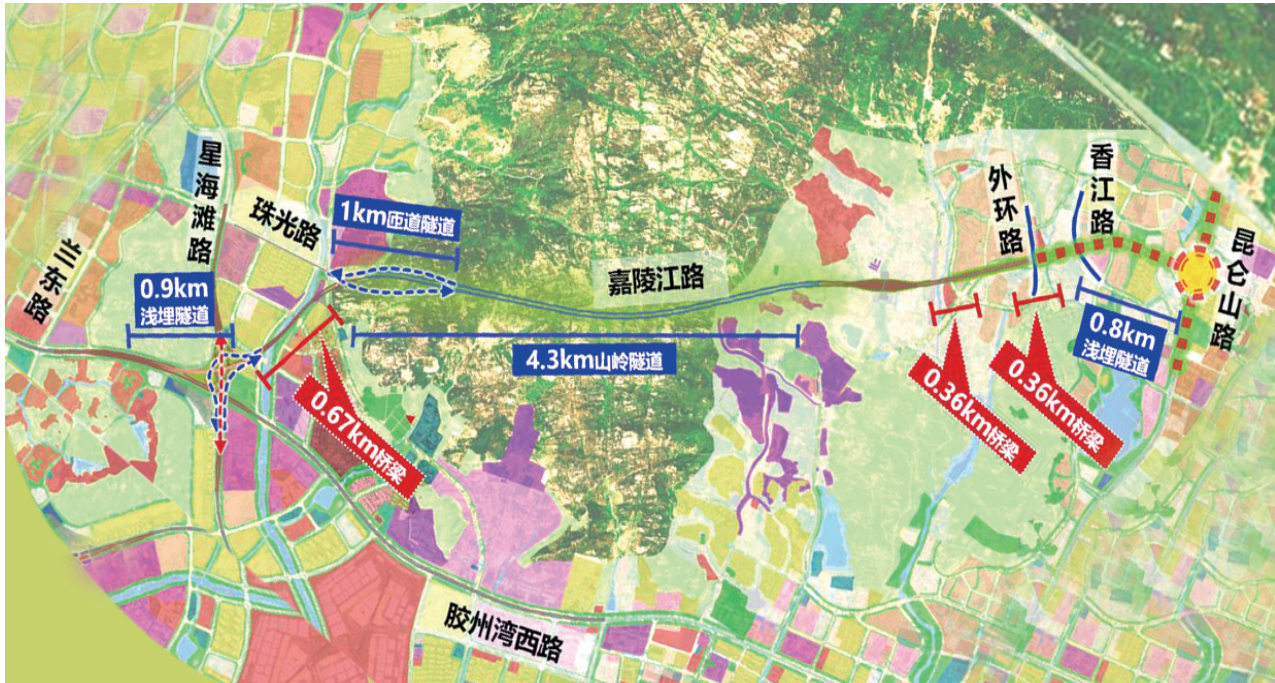
山以南至海岸线之间区域),区域东西向交通量达到13万—14万辆/日,但贯通的干道仅有滨海大道、胶州湾西路2条,现状均已达到饱和。

G228丹东线(嘉陵江西延段)改线工程是青岛市中心城区及西海岸新区规划高快速路网中沿海横向通道的重要组成部分,未来将承担胶州湾东西两岸城区的快速联系及西海岸新区不同组团间的中长距离出行需求。

据估算,嘉陵江西延工程建成后,滨海大道嘉年华段交通拥堵将下降18%,江山路以东段将下降15%,长江路拥堵情况将下降35%。

此外,项目建设对提升珠山国家森林公园知名度、加快新区旅游资源开发向更高质量和更高水平提升、提高区域经济发展水平都将具有重要意义。

(观海新闻/青岛早报记者 张孝鹏 通讯员 董雪梅 封宇泽)



工程线位图