

“上合之珠”9月30日启动运营

青島·上合之珠国际博览中心推介会在北京举行

早报8月17日讯 17日上午,青島·上合之珠国际博览中心推介会在北京上合组织秘书处举行。上合组织国家驻华使节、国内外经济机构及企业家代表等60余位海内外嘉宾相聚北京,共叙友情、共话合作、共谋发展。上海合作组织副秘书长索海爾·汗出席推介会并致辞。上合示范区党工委副书记、管委会常务副主任李刚作上合示范区及青島·上合之珠国际博览中心专题推介。

打造上合示范区标志性项目

2018年6月,上海合作组织成员国元首理事会第十八次会议在青島召开,中国—上海合作组织地方经贸合作示范区“落子”青島。李刚在推介中表示,自启动建设以来,上合示范区主

动融入和服务上合组织建设发展,全力推进国际物流、现代贸易、双向投资合作、商旅文交流发展“四个中心”和上合组织经贸学院建设,累计开行国际班列超2000列等。此次推介的青島·上合之珠国际博览中心,是山东省和青島市在更大范围、更宽领域、更深层次推动上合组织及“一带一路”沿线国家间多双边资本、技术、人才深度交融的点睛之笔、经典之作,是上合示范区标志性项目。

搭建开放合作新平台

青島·上合之珠国际博览中心建筑面积约16.88万平方米,融合会议会展、观光旅游、商品展销、文化交流、商事服务等功能于一体,由综合馆、上合元素文

化展示区、多功能馆、中心广场四部分组成,致力于搭建面向上合组织开展多双边交往活动的重要平台载体。

其中,上合元素文化展示区作为博览中心最重要的组成部分,将为各上合组织国家提供展示馆,集中展示各国历史、文化、艺术、民俗等生活场景和特色元素,结合数字光影,实景式呈现上合组织国家浓郁人文风情,展销各国特色商品,促进上合组织国家历史人文交流。

青島·上合之珠国际博览中心将以市场化运作为导向,延展出“展、商、旅、文”四大经营特色方向,打造中国首个“展商旅文”新综合体和文化新场景体验空间,打造全国首个上合国家文化体验基地、全国首个上合主题商业综合体、青少年国际研学基地、城市微度假首选目

的地等。

将于9月30日启动运营

值得一提的是,青島·上合之珠国际博览中心将于9月30日启动运营,并举办上合示范区成就展、上合国家文艺展演、上合国家美食节、上合国家风情摄影展等系列活动。

未来,上合示范区将依托青島·上合之珠国际博览中心这一载体,积极推动中国—上海合作组织数字贸易论坛、中国—上海合作组织地方经贸交流座谈会、“新伙伴、新机遇、携手向未来”牵手上合经贸交流洽谈会、跨国公司领导人峰会等一系列重大活动在上合示范区举办。

(观海新闻/青报全媒体记者 锡复春 通讯员 王沛沛 陈娜)

“老破小”挪庄变“小而美”

市南区精耕细作打造精品社区

快速路迈出“空中第一步”

辽阳路快速路(福州路—海尔路段)完成首跨预制箱梁架设



西陵峡路变成美丽花园。

早报8月17日讯 今年以来,市南区积极推进城市更新,全方位提升全区综合实力和城区品位,努力创造更加美好的城市人居环境。近期,八大峡街道精耕细作、攻坚克难,全力以赴推进挪庄大院综合整治行动,打造精品社区。

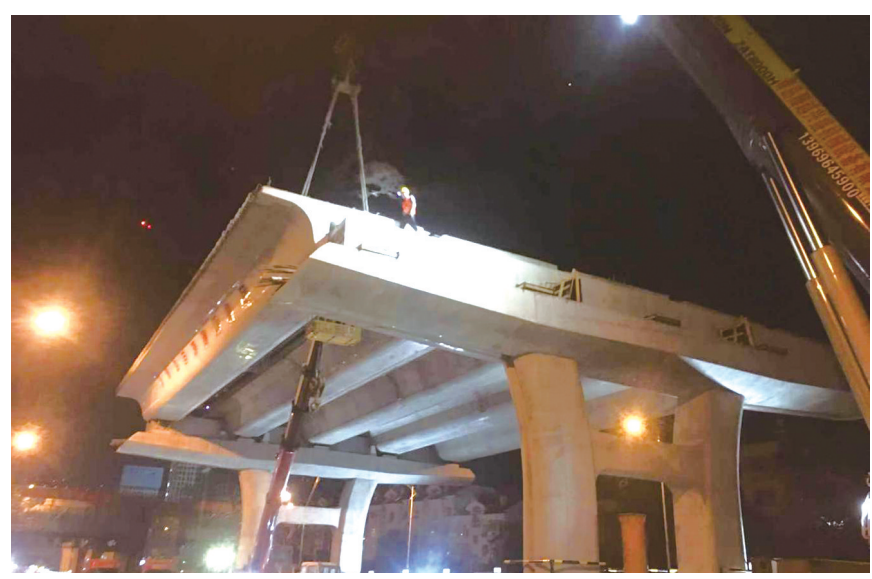
“我们社区现在的楼院,别提多干净了。”家住挪庄大院的居民张霞笑呵呵地说,“乱堆乱放的垃圾都清理了,损坏的地砖也都补齐了,特别是门口的台阶都被修缮了,再也不用担心家里的老人出门会发生磕磕碰碰的意外。”

八大峡街道以“绣花”功夫管理城市,做好清理整治,消除隐患工程。联合公安、综合执法中队、集中清理楼院内圈占毁绿、乱堆乱放、私搭乱建等问题15处。特别是对有碍观瞻的旧纸壳、泡沫箱、旧家具、建筑废料全部予以清除。修缮破损的台阶、补齐缺损的地砖20余处,对多处缺损路面重新进行硬化,修缮破损的花坛,对门口的破旧雨档统一制作更新,并在院内摆放花卉进行美化。对楼院单元门、锈蚀的燃气、暖气等各类管道的表面进行擦洗并重

新进行油漆粉刷,进一步亮化院内环境。走进如今的挪庄大院,平整的路面,便民的晾衣架,有序停放的非机动车,规范成束的线缆逐一映入眼帘,私搭乱建、毁绿圈占彻底清除,干净整洁的环境让人耳目一新;走进楼道,墙面“白”了,电线“隐”了,台阶“平”了,挪庄大院从“老破小”变成“小而美”,大院里的居民无不称赞叫好。

老旧小区停车是难题。为了方便居民停车,八大峡街道联合交警部门现场办公,研究落实成武支路和无名路单循环管措措施,单向划定停车泊位100余个,明确划出消防通道,连续3天下发关于车辆规范停放的通告,引导社区居民单向停车,自觉保持道路畅通,对个别违法停放车辆进行处罚。同时,坚持“相对集中、便捷有序”的原则,在楼院公共区域划定非机动车停放泊位20余处,杜绝楼院内乱停车现象。如今,挪庄大院周边主干道畅通有序,车位设置合理充足,乱停乱放现象几乎不见。

(观海新闻/青島早报首席记者 孙启孟 通讯员 赵曼怡 摄影报道)



预制箱梁平稳落位,首跨架设完成。

早报8月17日讯 16日23时,经过两天“夜战”,第五片箱梁精准平稳地落位在工程盖梁上,至此,由青島地铁集团负责建设的辽阳路快速路(福州路—海尔路段)工程完成了首跨预制箱梁架设。

据介绍,辽阳路快速路福海段共计73跨,全桥预制箱梁共336片。福海段于8月15日凌晨开始预制箱梁架设,至16日深夜架设完成首跨第5片预制箱梁。箱梁采用350吨履带吊和600吨汽车吊“双机抬吊”方式架设。

为确保预制箱梁的顺利架设,青島地铁集团提前部署,项目施工、监理、设计等单位多方紧密配合,从运输到吊装架设都制定了详细的专项方案和应急预案,并对作业人员进行了严格的安全技术交底和培训。在箱梁架设现场,测量人员时刻保证精准定位,技术人员分工明确,现场监督把控,严格按照架梁操作规程进行规范化、标准化施工。

辽阳路快速路工程是2022—2024年三年间地铁建设及地铁沿线开发建设重点推进项目,也是青島地铁匹配城市战略,加快构建安全、便捷、高效、绿色的城市轨道交通网络体系的重要行动。

辽阳路快速路项目位于市内首条“多线合一”的轨道与快速路复合走廊。其地下为地铁4号线,地铁上方为地道与高架相结合的城市快速路,地面层为城市主干路及常规公交走廊。复合走廊建成后,将形成适应性强、运输能力大的综合交通系统,减缓交通拥堵,减少交通系统占地,实现集约化利用土地的目的。

作为东岸城区“三纵四横”快速路网的第二“横”,辽阳路快速路规划全长约13.8公里,福海段建设范围为福州路至海尔路段,长约4.7公里。

根据总体方案,工程自福辽立交以东主线双向六车道下穿,过劲松一路后爬升至地面,向东采用双向六车道高架桥过劲松七路后落地,以地面快速路形式接入海辽立交、深辽立交。主线高架桥梁从劲松一路以东上跨劲松三路、四路、五路、七路后落地,在劲松五路东西两侧各设置一对上下桥平行匝道。主线标准段宽度为25.6米,平行匝道宽7.5米。

(观海新闻/青島早报记者 魏妮邦 通讯员 龙怡 摄影报道)