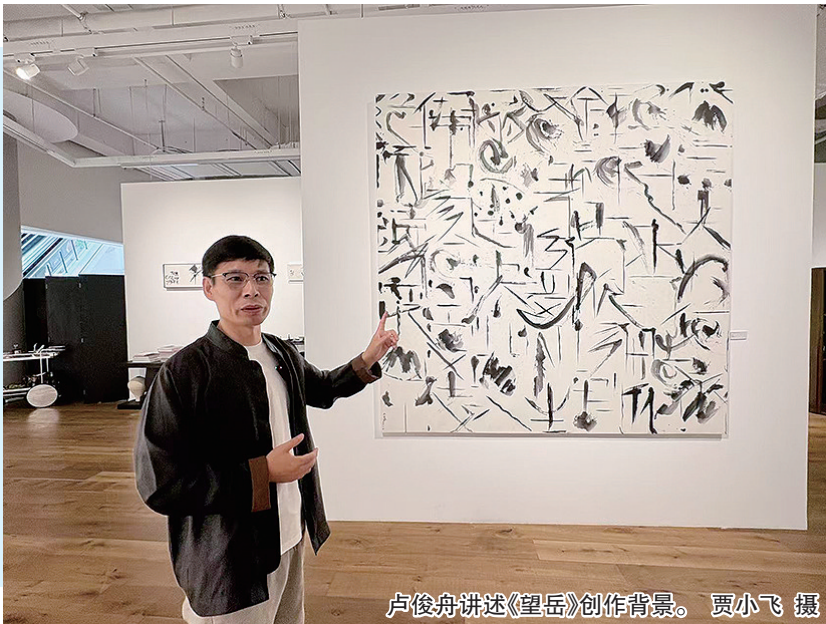


笔墨“入屋” 自在即归途

卢俊舟当代书法特展亮相岛城 邂逅生活美学

仲夏时节，艺术家卢俊舟的当代书法特展登陆青岛“入屋”生活美学空间。不同于公立美术馆宏大肃穆的展陈语境，卢俊舟多年创作沉淀的代表性笔墨作品被嵌入生活化家居场景，将解构重生的传统笔墨、松弛通透的艺术态度、贯通古今的东方意境一并带给岛城观众。本次展览由黄洮出品、孙磊担任学术主持，展期至7月30日。



卢俊舟讲述《望岳》创作背景。贾小飞 摄

入口即出口，书写的归途

“文化是人类共通的语言，它是一种自然而本能的表达方式。如果你能放下预设和成见去看艺术，那么艺术就会亲近你。对于我来说，书法可能是一个入口，而不是出口。”这是卢俊舟贯穿全部创作实践的核心主张，也是他看待传统与当代关系的底层逻辑。

谈及大众总爱割裂来看“传统书法”与“当代书写”，卢俊舟直言二者本无清晰界限：“所有拿毛笔写字的人，只要进入书写状态，根源一定来自传统。小时候练字必然要临帖，碑帖里的经典是我们血脉里自带的文脉，根本割裂不开。”至于自己作品呈现出的当代感，卢俊舟表示不是刻意策划的艺术策略，只是时代自然赋予的结果，“书法在我们这个时代早已不再依托实用功能，所以我主动强化它的艺术语言，消解文字的工具属性，最终呈现出大家口中的当代面貌。我们本就活在当下，创作必然贴合这个时代的空间与审美，不必刻意标榜‘当代’，一切都是自然而然的流露。”

在他眼中，临摹仿古只会让创作者内心空洞：“只要进入模仿的状态，心就是虚的，不管是复刻古代名家，还是照搬西方抽象艺术，都很难生出真正有张力的作品。古代先贤的价值是给我解决创作难题的思路，是对话的对象，而非一味模仿的范本。”在他的艺术体系里，千年笔墨精神是探索世界的入口，纯粹、自由的自我精神抒发，才是笔墨创作



卢俊舟当代书法特展亮相岛城。

永无止境的出口。

山海之间藏机缘，《望岳》诞生

此番落地青岛的特展，完整承接今年三月在山东美术馆开展的“词语和书写的边界：刘彦湖卢俊舟双个展”的创作脉络。齐鲁大地厚重的历史文脉，更是触发卢俊舟代表作《望岳》诞生的关键机缘。

“今年我在山东美术馆办双人展，4月中旬展览结束后，黄总（黄洮）邀约我把适配这个生活空间的历年作品全部带到青岛，所以这次展出的，是我这些年创作里适配‘入屋’空间的作品集合。”

“山东的历史太厚重了，做书写创作，我们依托古典文本，这里是绕不开的文脉原点。”今年元旦，卢俊舟专程赴山东美术馆实地考察展厅，齐鲁沉静厚重的文化气场瞬间唤醒他搁置多年的创作执念。杜甫《望岳》是他数十次反复书写的文本，即便部分版本已经出版，他始终觉得气韵不足，一直不愿公开展示。元旦看完山东美术馆场地，回北京的第二天，正值卢俊舟的生日，他非常顺利地完成了这件《望岳》，“很多作品的成型都靠独特机缘，离开了当下的场域、心境，很难复刻出同等质感。”这件全新提炼创作的作品，也是本次青岛展览最重要的展品之一。

放下成见，笔墨自在日常

“放得下，一切就自在了。”面对书法圈常年存在的各类争议，卢俊舟的回答简单通透。

他不会外界评价裹挟心绪。“书法对我而言，是修身养性的私人方式，如何表达是完全个人化的选择。我只在意自己落笔时的内心感受，只要完成了我心中理想的画面，这份独属于创作者的愉悦，外人无从体会，外界的褒贬自然无足轻重。”

他反感艺术圈层人为划分专业与业余，刻意制造审美壁垒。“很多人总问怎么欣赏当代书写，一谈欣赏就要搬出成套学术理论。在我看来，一旦刻意区分专业与外行，就是在制造审美阶级，违背艺术的本质。艺术依靠直觉与本能，每个人对线条、气韵、留白的感知力生来平等。”

本次落地生活美学空间的展览，也是卢俊舟打通艺术与日常隔阂的实践。公立美术馆与生活化美学空间，带来两种完全迥异的观展体验。“美术馆不管规模大小，整体氛围都会显得沉重，布展全程要反复权衡各类专业艺术议题。但在‘入屋’这种生活美学空间里，完全不需要紧绷地思考复杂学术问题，这里自带温度。”

展厅内笔墨作品与家居器物、日常陈设彼此映衬，消解了艺术与普通人生活之间的隔阂。“在这里布展，我会不断想象笔墨融入普通人居家日常的模样，这是在美术馆展厅很难实现的体验。”他认为，长久以来，艺术被赋予太多沉重的历史使命，可艺术本质是非常私人的事，不该承载那么多外部附加的重量。而“入屋”以居家化场景承载笔墨，直观展现当代书写融入起居空间的可能性，实现了艺术的日常化。

“现在很多理论、体系把艺术格式化了，创作本应是轻松愉悦的事。”卢俊舟如今笔下的表达，冥冥中回到了孩童时期纯粹的直觉，当年不敢把随心实验的笔墨示人，现在终于确定，自由舒展，才是他想要追寻的艺术状态。

书法是入口，自在表达是出口。卢俊舟以一场扎根青岛生活空间的特展，呈现给岛城观众一种感悟。

琉光入山海 国风正当潮

淄博琉璃特展成青岛市博物馆暑期热门打卡地

“饮光而生，沙化成玉。”琉璃位列中国金银、玉翠、陶瓷、青铜五大名器之首，是沉淀千年东方造物智慧与古典美学的传世瑰宝。“琉光灼华 山海入梦——淄博琉璃艺术特展”正在青岛市博物馆东一区一楼南展厅展出，展期将持续至8月31日。

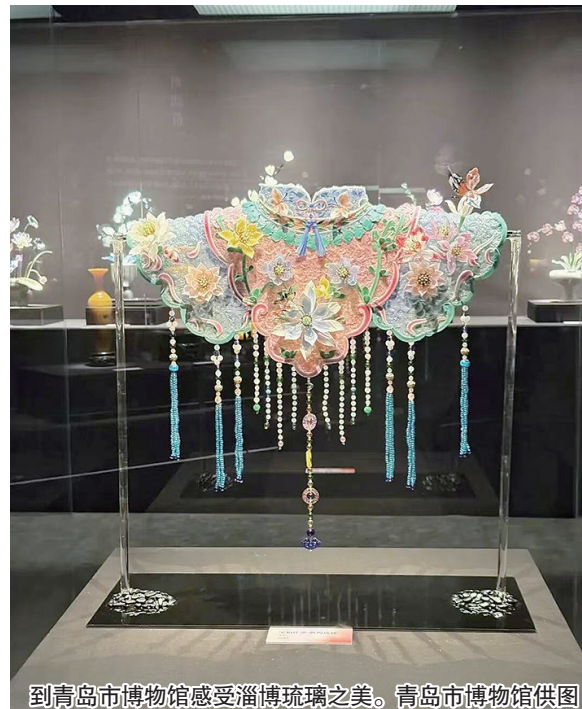
淄博是中国琉璃文化的重要发源地，春秋战国以来窑火绵延不绝。本次特展集结淄博历代琉璃珍宝、青岛市博物馆馆藏精品及当代琉璃艺术大师经典力作，完整梳理千年发展脉络，全方位展现古法非遗工艺与当代艺术创新的丰硕成果。

战国蜻蜓眼琉璃珠、元代琉璃首饰、清代料器扳指与鼻烟壶等历代文物悉数亮相。国家一级文物战国琉璃磬尤为瞩目，这件先秦乐器构件是古代琉璃工艺的实物见证，与范蠡造琉璃的千年传说隔空呼应。鸡油黄、鸡肝石、金红、松石绿四大名贵色料集中呈现，吹制、灯工、内画、套料雕刻等多项国家级非遗工艺同步展示，生动演绎“火中取宝、千锤百炼”的

琉璃魅力。

诸多重磅艺术佳作首次亮相岛城。春晚爆款《十二花神》凝萃四季百花神韵，首度公开展出的《宝相年华·敦煌瑞祥云肩》深度融合敦煌美学与古法技艺，蝴蝶灵蛇冠精巧夺目。众多青年艺术家以海浪、珊瑚、水母等山海元素为灵感，量身打造海洋主题琉璃作品，让千年琉光邂逅岛城风情。千只琉璃蝴蝶、琉璃万花筒等创意作品，则为古老非遗注入年轻化、时尚化的时代活力。

展厅依托专业光影设备精心布设，柔和光束穿透琉璃通透肌理，折射出层层绚烂光影，营造出如梦似幻的国风意境。连日来，众多市民游客身着汉服、新中式服饰慕名前来，在流光溢彩之间驻足打卡。这一兼具文化深度与视觉美感的沉浸式体验，迅速走红社交平台，成为今夏岛城现象级的国风文艺打卡地。跨越千年的琉璃之光，在青岛焕发出全新的时代光彩。



到青岛市博物馆感受淄博琉璃之美。青岛市博物馆供图