

关注

来自青岛的告白：  
“回家”如此简单

青岛“一站式”留学人才服务平台的温暖答卷

作为沿海开放重点城市，青岛始终将留学人才服务摆在人才工作核心位置，深入落实国家、省相关部署要求，锚定“改革破题、数字赋能、生态共建”方向，构建“一港、一家、一站”综合服务载体，形成数据驱动、线上线下融合、政企协同赋能的全周期服务链条，凝练出可复制推广的留学人才服务“青岛模式”，为新时代留学人才服务工作提供实践样本。

## “云端互联”跨越时空边界

“没想到不用奔波就能‘走进’招聘会，看到符合心意的岗位！”谈及在青岛的求职经历，伦敦大学学院归国留学生李晨至今印象深刻。当时他正在外地处理毕业事宜，无法赶回青岛参加海尔集团的线下招聘会，正当他以为要错失良机时，朋友提醒他可以通过青岛“留学人才港”的元宇宙招聘大厅参与面试。他瞬间“置身”招聘会现场，还能实时与HR互动提问，详细了解岗位权责、研发方向和薪酬福利。整场沉浸式交流结束后，HR当场表示认可，两周后他就收到了录用通知。

从异地投递到沉浸式面试，再到成功入职，全程线上高效完成，这是一次求职经历的创新，更是青岛以数字技术重塑留学人才服务流程的生动实践。

整合10余个部门公共服务资源的“留学人才港”，如今已成为万名留学人才在青就业创业的核心“云端服务枢纽”。平台集聚政策查询、落户办理、补贴申领等10大类50余项高频政务服务，实现留学人才服务“零跑腿、不见面、能办成”。平台还创新设置“智慧服务”模块，提供AI咨询、政策匹配、就业创业对接、创新协作等功能，为留学人才提供覆盖发展全周期的线上支持。

## “线下有家”集成服务资源

在线下，青岛同步高标准打造市级“留学人才之家”，作为留学人才汇聚服务、链接资源、温暖人心的实体主阵地。这里整合人社、科技、公安、税务等十余部门资源，打破传统部门壁垒，留学人才办理落户、政策申领等高频事项可“一窗受理、全程代办”，极大提升了办事效率与体验。留美归国创业者陈晓雯对此深有体会：“原本担心回国创业手续繁杂，但在‘留学人才之家’，我一天就办完了公司注册的所有手续。”

更令人欣喜的是，这里不仅是办事窗口，更是互动、交流、成长的“国际人才会客厅”。通过推行轮值“主理人”制度，定期举办跨境交流、文化沙龙、创业分享等系列活动，积极引导留学人才从“服务对象”转变为“服务主体”，主动参与空间运营与活动策划，形成了“自我管理、自我服务、自我赋能”的活跃社群生态。

## “专业托举”链接市场资源

英国归国的赵博士，在生物医药领域创业时，因不熟悉国内专利申报流程而屡次受挫，项目一度停滞。经“留学人才之家”对接，他获得了“留学人才服务驿站”专业团队的支持。驿站迅速组建知识产权专项小组，上门协助梳理核心技术、优化申报材料，量身定制了覆盖专利布局与风险控制的全链条战略方案，最终仅用15个工作日就成功获得专利授权，推动企业顺利步入研发转化快车道。赵博士坦言：“这种精准专业的服务，给了我们创业者最需要的底气。”

这一成功案例的背后，是青岛创新构建的“政府引导+市场驱动”专业服务机制，严格遴选5家优质机构设立“留学人才服务驿站”，组建“专业智囊团”，有效弥补政府公共服务在深度专业服务方面的边界。针对初归人才，驿站提供一对一政策解读、职业规划、生活融入等公益支持，针对进入创业或发展关键期的人才，则提供包括知识产权战略、法律咨询、投融资对接、产业链整合在内的30余项高附加值、定制化专业服务，构建起一个覆盖广泛、响应迅速、可持续的市场化专业服务生态，成为留学人才在青岛扎根成长、成就事业的有力支撑。

青岛晚报/观海新闻/掌上青岛记者 高静文

餐饮

青岛两家餐厅  
首上“黑珍珠”榜单

怡情荟·海鲜青岛菜·铭家食集·院子餐厅入选一钻餐厅

本报1月28日讯 27日，“2026黑珍珠餐厅指南”正式发布。怡情荟·海鲜青岛菜(五四广场旗舰店)、铭家食集·院子餐厅(海青路店)成功入选一钻餐厅，这是青岛餐厅首次入选黑珍珠餐厅榜单。

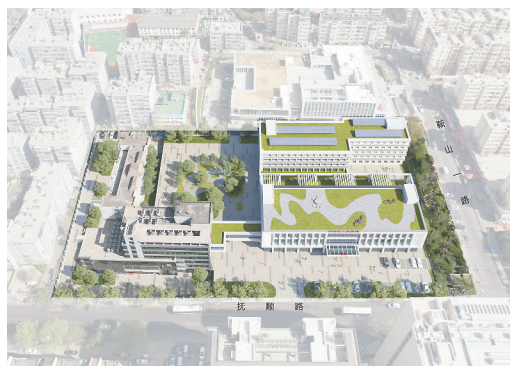
怡情荟·海鲜青岛菜(五四广场旗舰店)是始于1993年的青岛味是怡情楼餐饮旗下品牌，特色菜品包括活海肠水饺、大虾烧白菜、元宝海鲜冻、煎大黄酒糕、煎焗母梭蟹、捞汁青岛活大虾等。铭家食集·院子餐厅2020年6月开业，特色菜品包括铭家海参、猪手冻、功夫海瓜子、清鸡汤手打鲜贝丸、蛤蜊舌尖烩水萝卜、芒种虾皮胡萝卜蒸饺等。

据黑珍珠餐厅指南评委点评，青岛的餐桌从不乏海洋的慷慨，但它的底色远不止于此。崂山的清冽与黄海的丰饶，共同成就了其风味中清鲜与浓厚并存的格局。烹饪手法既有对原生滋味的精准把握，亦有融合创新的开阔胸怀。

黑珍珠是美团于2018年开始发布的品质美食榜单，每年评审一次。榜单分为一钻、二钻、三钻共3个等级，由匿名评委对餐厅的烹饪出品、服务环境、传承创新等方面进行评价，再经由多渠道数据交叉验证形成榜单。自2018年发榜以来，黑珍珠餐厅指南一直倡导以“中国味蕾”标准评选属于“中国人自己的美食榜”。“匿名评委全年暗访”是黑珍珠坚守的重要评审原则。目前，黑珍珠评委以饕客为主，占比已经超过77%，每年会按照30%的轮换率更换，且每一任期不超过5年。2026年黑珍珠的榜单评选在评审委员会提名的基础上，增加AI技术，通过专业与智能协同驱动，让全球优秀的餐厅更容易被发现。

(青岛晚报/观海新闻/掌上青岛记者 李沛)

招租



市北区老年病医院改扩建工程效果图。

市北区老年病医院  
改扩建工程启动招标

本报1月28日讯 近日，《青岛市市北区紧密型城市医疗集团建设项目(设计)招标计划》(以下简称《计划》)正式发布。

根据《计划》，招标单位为市北区卫生健康局，主要建设内容包括市北区老年病医院改扩建与病房改造提升工程及5处医疗卫生服务延伸点改造工程。其中，院区内工程(含1处延伸点工程)为新建门诊、医技、住院一部西楼、连廊及附属用房、地下车库等，改造原有住院一部东楼病房、住院二部病房和原妇幼办公楼；院区内4处延伸点工程为改造提升面积3449平方米。估算投资3.29亿元，2月24日正式启动招标。

紧密型城市医疗集团是医联体的一种模式，统筹区域内医疗资源，网格化布局，为网格内居民提供疾病预防、诊断、治疗、营养、康复、护理、健康管理等一体化、连续性医疗卫生服务。近年来，我国持续推进紧密型城市医疗集团建设试点提质扩面，构建“以市带区、区社一体”协作模式。

近年来，市北区不断调整完善城市医疗集团框架机制，加强医防协同、深化中西医结合，提升服务能力，努力实现绩效管理协同化、分级诊疗联动化、人才培养一体化，促进了优质医疗资源有效下沉、均衡布局，不断满足人民群众全生命周期卫生健康服务需求，为辖区百姓健康保驾护航。

(青岛晚报/观海新闻/掌上青岛记者 张琰)

急救



即墨区百台AED上岗。资料图

即墨百台AED上岗  
织密应急救援网

本报1月28日讯 2025年起，即墨区“红色助联体”精准链接青岛慈明慈善基金会等社会力量，将100台自动体外除颤仪(AED)投放至全区基层服务一线，为社会救助体系增添了关键的风险防控能力，织密了应急安全网。

在基层窗口，AED已成为工作人员坚实的“定心丸”。街道社会事务办负责人孙佳佳对此感触颇深，她曾目睹办事老人突发不适，“除了拨打120，只能干着急”。如今，AED设备近在咫尺，所有工作人员都接受了严格培训，让她感到“心里特别有底”。

为确保“救命神器”精准投放，工作人员耗时近三个月，深入摸排全区所有镇街救助服务窗口和特困人员供养机构，详细记录人员流量与服务对象状况，最终形成一份数据翔实的“AED设备精准投放清单”。在此基础上，民政部门与慈明慈善基金会紧密协作，形成了“政府搭台、社会唱戏”的有效闭环。设备安装到位仅是第一步，让工作人员“会用、敢用、快用”才是关键。即墨区配套实施了“硬件投放”与“技能赋能”的组合方案。专业培训师深入各个点位，进行手把手、面对面的全覆盖实操培训。“开机！贴电极片！听它提示！”简洁的指令，反复的演练，让3100余名基层工作人员，做到了“熟练操作、心中有数”。

此次AED设备的成功投用，标志着即墨区“红色助联体”综合救助模式在生命关爱领域实现了重要拓展。即墨区将继续聚焦群众急难愁盼，统筹各类资源，深化“物质+服务”综合救助，积极发展生活照料、健康关怀等更多服务类项目，持续提升群众的获得感、幸福感与安全感。

(青岛晚报/观海新闻/掌上青岛记者 陈小川 通讯员 于泓)

天气预报

市区	
今天	多云
东北风3-5级	-2℃~4℃
明天	多云
东北风3-5级	-2℃~1℃
明天	
崂山	多云 -3℃~2℃
即墨	多云 -4℃~2℃
胶州	多云 -4℃~2℃
黄岛	多云 -3℃~1℃
莱西	多云 -5℃~1℃
平度	多云 -5℃~2℃

## 通告

因丹山社区农民经济适用房(安置区)1#地块项目市政配套建设需要，需占用黑龙江路湘潭路北约200米处西侧一车行道。施工工期：2026年1月29日至2026年2月10日，施工期间在施工区域四面设围挡封闭，围挡北侧100米处设施工警示牌、限速牌等各类标志，距围挡50米设缓冲区，设防撞桶及锥形帽等防护设施，有条件的车辆可提前绕行至玉霞路通行。为保证施工期间道路安全、有序、畅通，车辆行经此处须遵守交通标志指示减速慢行。

青岛市公安局城阳分局  
青岛市城阳区住房和城乡建设管理局  
2026年1月28日