

张村社区回迁 居民开启新家园

崂山区5年共完成19个社区回迁 8900余户居民迁新居

12月27日,张村社区回迁抓阄仪式正式启动。截至目前,张村河两岸改造的12个社区中已回迁10个,片区更新成果丰硕。5年来,崂山区共完成19个社区回迁,惠及居民8900余户,建设筹集保障性房源11000余套,商品房累计销售面积412.9万平方米,城市更新与居民安居梦正加速实现。

张村河畔再迎“回家日”

27日早晨7时30分,回迁抓阄仪式开始。为确保分房过程公开、公平、公正,相关部门制定了周密细致的抓阄选房方案。整个流程在全体居民共同见证下进行,让每一位居民“抓房子”安心、顺心。

在抓阄现场,气氛热烈而有序。等待叫号的居民们脸上写满了期待与激动,相互讨论着心仪的楼层和户型。“今天一早就来等着了,看看这新楼房,多亮堂,多气派!”居民张大爷感慨万千。居民按照序号,上台抽取属于自己的阄号,然后迫不及待地与家人分享喜讯,现场欢声笑语不断。

张村社区,曾是张村河沿岸有名的“城中村”。随着时间的推移,居住环境拥挤、公共配套不足等问题日益凸显,居民对改善居住条件的呼声强烈。为回应民生关切,提升城市品质,崂山区高质高效推进张村河片区城市更新,张村社区的改造,是其中至关重要的一环。本次启动回迁的安置区,共建设32栋建筑。建设过程中,相关部门制定一系列严格的管理制度,严把质量关,社区规划科学,楼栋布局合理,楼间距开阔,充分保障采光与通风,户型设计多样,满足不同家庭的居住需求。

在景观设计上,安置区项目遵循“乔木-亚乔-灌木-地被-草坪”的垂直复层绿化结构,形成高低错落、疏密有致的园林景观,最大化生态与美学效益。在公共配套方面,小区精心配置儿童活动区、老人活动区、中心会客厅、健身活动区,并配有物业用房、快递服务站、卫生服务站、文化活动站及社区综合服务中心,为不同年龄段的居民构筑独立又充满趣味的活动天地。随着区域城市更新的深入推进,教育、医疗、商业、文体等优质公共服务资源加速导入,张村河本身的综合治理与整治提升工程也持续进行,一条水清岸绿、风景宜人的生态廊道正成为社区居民推窗可见、出门即享的“后花园”。

从“住有所居”到“住有优居”,张村河片区的居民正亲身经历着生活环境的沧桑巨变。钥匙的交付,开启的是一扇扇崭新的家门,更是一段段幸福生活



张村社区回迁安置区。资料图



张村居民喜提新房。中韩街道供图

的崭新篇章。这片曾经的城市“洼地”,正崛起为活力宜居“高地”。

5年完成19个社区回迁

崂山区紧抓全市城市更新和城市建设三年攻坚行动重大历史机遇,加快解决多年来人民群众牵肠挂肚的“心头事”。全市规模最大的城中村张村河片区12个社区完成搬迁,同时,金家岭街道王家村社区、沙子口街道坡前沟社区、北宅街道峪乔社区完成改造搬迁。

推进过程中,坚持“区域统筹、连片开发、产城融合、整体配套”和“政府主导、街道组织、社区实施、居民参与”的城中村改造模式,牢牢把握“五个坚持”原则,即坚持党建引领、人民至上、政府主导、公平公正、依法依规,打造了又快又好的城中村改造“崂山样板”。同时,秉持“基础先行、配套优先”的开发理念,在实施村改的同时,优先建设路网、

管网、停车场等市政配套设施,同步启动学校、幼儿园、医院、商业设施等配套建设,构建“15分钟生活圈”,以更好地满足居民未来入住后的出行、就医、子女入学入托等生活需求。目前,张村河片区市政配套的多条道路已相继完工,深圳路小学、张村河南配套初中、海大配套学校等多所学校已交付使用,张村河生态公园示范段建成开放,崂山人民医院也已开工建设,片区的功能品质不断提升。

崂山区高标准推进安置区建设。在选址环节,践行“安置区选在哪,群众说了算”的原则,安置区全部选在黄金地段。在户型设计上,结合片区居民居住习惯与得房率需求,联合专业机构反复打磨出5种经典户型供居民选择。在建设标准上,按照安置区建设标准不低于普通商品房的原则。在质量监督上,广泛引入社区居民监督机制,由社区成立安置区建设监督小组,对安置房

建设进行全程监督,保障居民在安置房建设过程中的知情权和参与权,真正实现“群众的房子群众建”。目前,北涧、张村等19个社区相继顺利实施回迁,惠及居民8900余户。

积极推进完整社区建设

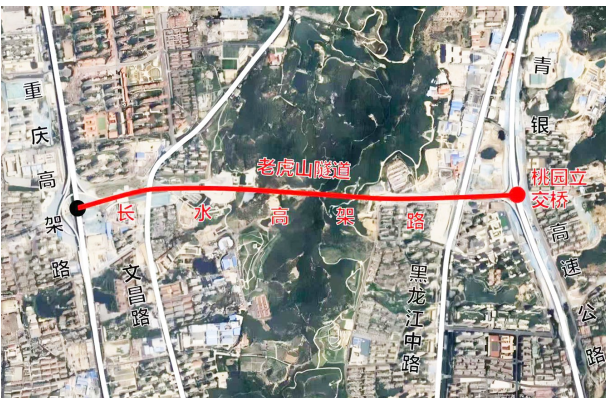
在高质量推进回迁安置、圆群众“安居梦”的同时,崂山区将视野放大至全域住房保障与城市品质的全面提升。“十四五”以来,崂山区系统构建“保障房+商品房”住房供应体系,并推动城市更新向老旧小区延伸,形成了从“点上突破”到“面上开花”的宜居新局面。在保障房方面,全力保障工薪群体刚性住房需求,“十四五”期间,多措并举建设筹集保障性房源11000余套。在健全分配机制方面,面向各类人才分配产权型人才住房2620套、租赁型人才住房3499套,针对企业需求分配“配额制”“招引类”人才住房1462套,同时为低收入家庭分配公共租赁住房2084套。在商品房方面,“十四五”以来,崂山区商品房累计销售面积412.9万平方米。

在扩大住房供给的同时,崂山区严格把控房屋建设品质。“十四五”期间,全区370个房建项目竣工投用,建筑面积1500万平方米。在建筑质量安全监管方面,4个项目获评国家优质工程奖,1个小区获评詹天佑金奖,9个项目获泰山杯奖,46个项目获省优质结构工程奖,50个工地获评省级安全文明示范工地。崂山区稳步推进绿色与智能建造,编制完成《崂山区城乡建设绿色发展规划》,“十四五”期间,新增绿色建筑510万平方米,新开工装配式建筑176万平方米,新建超低能耗建筑10万平方米,11个项目入选省、市智能建造试点。

在安置区建设标准方面,崂山区出台全市首个全要素安置区建设标准,确保安置区建设品质不低于商品住宅,建设过程中实行“部门监管+村民监督”模式,验收交付阶段创新“1375”工作法,严把验收关,兑现“当年拆、当年建、三年回迁”的庄重承诺。积极推进完整社区建设,新建安置区全部按照完整社区标准进行配套建设,打造张村河片区完整社区集群。崂山区把老旧小区改造作为一项重要民生工程,累计完成老旧小区(楼院)改造128个,共计1176栋楼座,建筑面积367.85万平方米,惠及居民3.36万户。在全市率先推行既有住宅加装电梯“一站式”办理,累计加装电梯753部,充分利用超长期特别国债,更新老旧小区电梯74部。

青岛晚报/观海新闻/掌上青岛记者 陈小川 摄影报道

与重庆高架路、文昌路、黑龙江路、青银高速公路相连通 长水高架路出行:可以这样走



长水高架路出行指南。市公安局交通管理支队供图

本报12月28日讯 备受市民关注的长水高架路(原项目名为“唐山路快速路工程”)正式通车,为岛城东西向快速路网增添第四横,大大便利了市民出行。

为方便市民熟悉线路,我市有关部门制作并发布出行指南。长水高架路全长2080米,双向6车道,自西向东分别与重庆高架路、文昌路、黑龙江路、青银高速公路及月龙峰路、宜川路相连通。文昌路以东至黑龙江路以西路段为老虎山隧道,长1551米。

由重庆高架路驶入长水高架路,因匝道尚未施工完毕,目前不

能由重庆高架路直接驶入长水高架路。车辆可由重庆路地面道路,经唐山路路口向东行驶,过文昌路路口后向东进入长水高架路。由长水高架路驶入重庆高架路的车辆,可经匝道正常通行。

长水高架路与黑龙江路相交段采取分离立交的形式,设置地上、地下三层,高架东西向主线上跨黑龙江路,高架与黑龙江路间的转向车流由地面路口实现,黑龙江路南北向直行通过下穿隧道通行。

桃园立交通过4条高架匝道和4处匝道收费站实现长水高架路与青银高速公路互通,高速收

费站命名为“李沧北收费站”。高架匝道及李沧北收费站于12月26日12时同步开通。青银高速公路与月龙峰路、宜川路的衔接通过4条地面匝道实现。4条地面匝道于12月28日12时开通。

请途经驾驶人根据上述交通组织,按照交通标志、标线的指示安全通行。遇有雨雪雾等恶劣天气以及其他特殊情况,需对高速公路出入口进行临时管制的,交通管理部门将会同高速公路管理运营单位及时发布管制信息,确保道路通行安全。(青岛晚报/观海新闻/掌上青岛记者 徐美中)