

李村商圈探索“废旧厂房改造+文旅商业”新模式 让老旧厂房变24小时活力街区

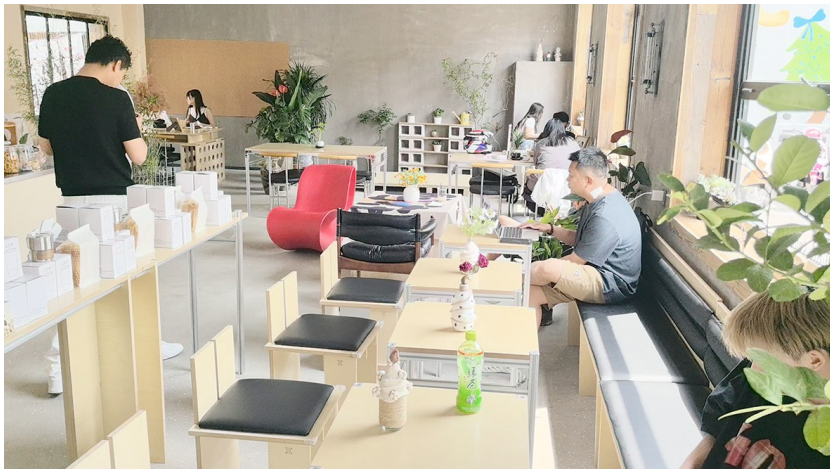
这里有为求职应届生免费住七天的青年旅社,有特色餐饮、个性墙绘……

有求职应届生可以免费住七天的青旅、有商务宴请也有烧烤畅饮的特色餐饮、有充满个性的墙绘……位于李村商圈果园路一处废弃多年的老旧厂房,经过“魔改”,已变身不断聚集人气、洋溢青春气息的青沧里商业文化街区。6月5日,记者前往青沧里商业文化街区实地探访。

来青找工作可免费住七天

6月5日上午,在果园路枣园路路口附近的青沧里商业文化街区内,不少年轻人聚集在一家咖啡馆里办公或者看书。这家咖啡馆和一旁的青岛鲸途国际青年旅社,都是90后杨晓飞经营的。“我是山西人,在青岛工作了6年。”杨晓飞称,刚到青岛时,他递交了不少简历,但求职之旅并非一帆风顺,杨晓飞有过到处搬家、找住处的经历,对此他深有感触。

经过打拼,杨晓飞开办了一家青年旅社,生活慢慢稳定下来。他决定,为那些来青岛找工作的青年提供一些帮助。“在我们这个青年旅社,凡是来青岛找工作的应届毕业生,或者收到录用通知单的,凭借毕业证、学生证等有效证件,可以免费居住七天。”杨晓飞说。



年轻人在街区的一家咖啡馆里办公。

“我们打造的青沧里商业文化街区,不仅是青年友好型街区,也是满足市民游客‘吃喝玩乐住’全方位需求,致力于一站式为城市休闲生活注入新活力的新型综合体。”青岛青沧里商业运营管理有限公司负责人翁永强告诉记者。

老厂房“魔改”活力街区

主打商务宴请的特色闽菜、适合朋友聚会畅饮的烧烤店、装饰一新的棋牌

室和台球吧……翁永强介绍,青沧里商业文化街区曾经是一片老旧厂房,已荒废数年。“我们接手之后开始改造,把这里打造成城市餐饮会客厅。”园区的主要业态定位为特色餐饮,以消费宴请、商务洽谈餐饮为主,同时配套茶室、酒吧、棋牌、SPA等休闲娱乐业态。建设一站式餐饮配套,确保“吃喝玩乐住”足不出园。老旧厂房华丽转身,变成融合潮流餐饮、精品民宿、休闲娱乐甚至商务办公的24小时活力

街区。

目前,街区招商已经完成90%,入驻业态非常丰富,为市民和游客提供了一处美食的汇聚地和休闲的好去处。“我们要打造区域商业标杆,更要探索可复制的‘废旧厂房改造+文旅商业’新模式,盘活更多闲置资源,更好地服务周边居民和游客。”翁永强表示。

打造品质生活新空间

在小红书、抖音等社交平台上,不少账号已经开始推荐青沧里文化街区的店铺。记者在现场看到,街区的外墙上有不少大面积彩绘,有碳烤鱿鱼等商业推介,也有信联天地、李村公园、青岛梅园、沧口公园等地标性建筑。“青沧里既然以‘青’字当头,要有青春的味道,我们一边是运营,一边是不断提升这里的文化内涵。”运营方工作人员称,街区现在与青岛酒店管理职业技术学院签约合作,整合政府、高校、商业三方资源,通过墙绘艺术、形象设计等实践项目,持续为街区注入青春创意和艺术气息,为市民打造可逛、可赏、可憩、可享的品质生活新空间。

青岛晚报/观海新闻/掌上青岛
首席记者 刘卓毅 摄影报道

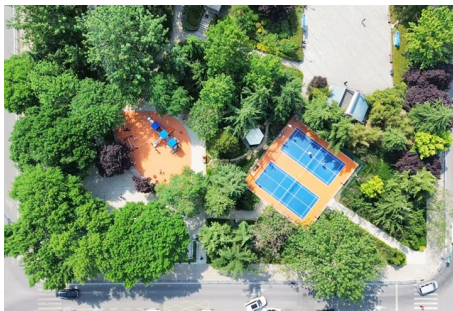
家门口的“小美满” 解锁城市新“绿” 上半年青岛焕新开放25个新公园

本报6月5日讯 作为市办实事的重要一环,青岛市口袋公园建设持续深入实施,2025年上半年,已新建开放1个综合公园、24个口袋公园,为城市增添了更多绿色活力空间。

麦岛路西侧停车场公园位于青岛市崂山区东海路与麦岛路交汇处西南侧,总用地面积2.28公顷,是青岛首个“地下+地面+空中”三维复合型城市枢纽公园。地下为智能停车场,地面为2万平方米滨海公园,空中架设观景云桥,形成“停车即达景点”的立体体验。云桥串联小麦岛与滨海景观带,构建“站城融合”交通网络。

凝香园口袋公园位于长沙路18号,以宁乡路为灵感,提炼为“凝香”,栽植腊梅、丁香等芳香植物,打造芳香主题口袋公园,结合西南侧现有游园增设游乐设施,打造儿童游乐区,于两个地块分别设置健身空间、休憩空间。

一亩家园口袋公园位于上清路北侧,



君峰路文化休闲广场。

明霞支路西侧,面积约800平方米。公园增加无障碍廊桥,增加适老化扶手、适老化休憩座椅,融入适儿化设计,设置儿童活动区,增加滑梯、沙坑、攀爬游乐设施,充分满足不同年龄市民游览活动需求。

君峰路文化休闲广场位于李沧区君峰路以北、虎山花苑D区以西、顺河路社区以东。园内绿化层次分明,国槐成荫,红枫点缀,月季与海棠交相辉

映。运动健身区配备乒乓球桌、漫步机及健身车等器材,满足全年龄段锻炼需求,儿童乐园内,秋千、摇摇乐与滑梯组合成童趣天地。

永安路邻里公园位于李沧区安平路以东,永安路以北,安新路西侧。改造以居民生活为前提,新建景观廊架、增加健身器材、增设绿植,通过精心设计和改造,为居民提供完美舒适的活动及休息场所。

截至目前,青岛市各类公园总数已达到990个,口袋公园总数达到646个,这些口袋公园遍布城市各处,与临近区域构成全新的生活空间。青岛市园林和林业局将继续发力,推进更多高品质的口袋公园建设开放,持续优化城市绿色空间布局,让绿色成为城市发展最动人的底色,让市民在城市的每一个角落,都能感受到自然的美好与生活的温馨。

(青岛晚报/观海新闻/掌上青岛
记者 高静文)

厚植爱国情怀 凝聚青春力量

“闪光的足迹”青岛市爱国主义教育巡讲巡演活动走进高校



舞台演出展示周浩然的故事。

本报6月5日讯 从刘谦初的绝笔信、周浩然的诗歌中,感受一代代志士仁人以血肉铸就长城的血性与凛然;在“永远的火车头”郝建秀和核技术专家魏世杰的故事里,读懂“敢教日月换新天”的豪气与赤诚;从人民工匠许振超、时代楷模“连钢创新团队”、全国道德模范梁建英的奋斗里,体悟强国唯有我的使命自觉……6月5日下午,“闪光的足迹”青岛市爱国主义教育巡讲巡演走进青岛黄海学院,为300余名师生代表送上了一堂特殊的思政课。

活动创新采用“宣讲+情景短剧”的融合方式,讲演不同历史时期青岛涌现出的革命英烈、先模榜样的动人故事,全方位展现青岛人民前赴后继、战胜险阻、迎来辉煌的“追光之旅”。

“这种讲和演的形式,通过一个个故事将爱国情怀具象化,让我们每名观众都深深地感受到信仰的力量。”教育学院老师徐国因说,“这样的活动方式,让历史可见可感,让我们自觉地把爱国情怀转换成责任担当,激励我们的学生、我们的老师为实现中华民族伟大复兴贡献青春力量。”(青岛晚报/观海新闻/掌上青岛 记者 贾小飞 王晓雨 王帅 吴忠林 管浩然 实习生 刘承杰 摄影报道)

青岛地铁发布首份可持续发展(ESG)报告 深入实施绿色城轨九大行动

本报6月5日讯 5日,《青岛地铁集团有限公司2024可持续发展(ESG)报告》对外发布,这是青岛地铁公开发布的首份可持续发展(ESG)报告。

青岛地铁深度融入城市发展战略,精准卡位新一代信息技术、人工智能、低空经济、绿色能源、智能装备等新赛道,加大科技创新研发力度,创新发展迸发新活力。青岛地铁以轨道交通为纽带,持续加强ESG体系与能力建设,带动利益相关方共同构建环境友好、包容共享、精进卓越的可持续发展生态,持续输出“轨道上的美好生活”解决方案。

2024年,青岛地铁开通6号线一

期、2号线西延段,运营线路增至8条、352公里。目前,青岛地铁还有8条线路154公里在建。其中,三期规划7条线102座车站中100座进入主体施工,土建工程整体过半。至2028年陆续开通,届时“轨道上的青岛”将形成“一心四射三岸通达”轨道交通线网骨架。

作为交通运输部绿色低碳交通强国建设专项试点单位,青岛地铁推动全生命周期低碳管理,为行业贡献“青岛方案”。锚定2028年“节电30%、降碳40%”目标,深入实施绿色城轨九大行动,推动全球首列碳纤维列车投运,1号线、8号线光伏并网,6条线72座车站完成环控节能

改造,荣获行业首个运营节能AAA认证。2024年8月,启动实施“中等规模城市轨道交通绿色线网创建示范工程”,成为行业内率先开展绿色线网创建的企业。

挺进智慧赛道,青岛地铁先后制定了《智慧运维专项规划》《城轨云规划》《青岛地铁智慧城轨顶层规划》。今年4月,青岛地铁研发的我国城市轨道交通行业首个人工智能大模型正式发布,赋能设备维修、乘客服务、运营组织、应急处置等业务领域,可大幅缩减作业流程、缩短故障处置时间,提升地铁运营效率、降低成本。(青岛晚报/观海新闻/掌上青岛 记者 徐美中)