

今日 12 时起进入伏季休渔期

南姜码头鱼市火热，“相当哇塞的鲅鱼”、活蹦乱跳的虾虎很抢手

5月1日12时起，青岛进入海洋伏季休渔期。4月30日下午记者来到南姜码头，因大风天气，渔船早早归港。在码头南侧，渔民正在整理渔网，或摊晒、或缝补、或折叠收网以备秋季开海使用。在南姜码头鱼市，因临近休渔，这里热闹非凡。“相当哇塞的鲅鱼”、活蹦乱跳的虾虎和满籽的八带引来市民争相购买，小船海鲜十分吃香。

休渔前的最后一船海鲜

4月30日下午2时，在南姜码头南侧空地上，一位渔民正在缝补渔网。她告诉记者：“渔船出海打鱼，划破渔网是常有的事。今年春季收成不错，牙片鱼大丰收。就要封海了，今天晚上要再出海捕捞一次，少下一次网，早点返程。”附近还有几位渔民正在将晒好的渔网折叠捆好，装入面包车。

船老大郑先生刚出海归来，他告诉记者，当天的渔获主要是八带，这是休渔期之前最后一船。郑先生是四川人，2000年左右随老乡来青岛从事海洋渔业捕捞，跟着出海5年，把捕捞技术学到手后，便花10万元买了一条渔船，干起了船老大。他表示：“出海捕捞很辛苦，一年出海100多趟，这期间，凌晨出发，下午回，一天只能睡几个小时的觉。在海上两个小时一网，一趟能收获百余斤海货。今年春天大风天气多，出海一天歇两天。这趟回来，今年上半年捕捞季就算收工了。”

“春季海鲜少，但味道鲜美。春季渔获以虾虎、八带为主。秋天开海后，海货量大，运气好时，捕捞量大，行情好，收入颇丰，平均一年下来能挣20万元左右。”郑先生说，南姜码头渔船主要有拖网船和定置刺网船。每年休渔期到9月1日12时，定置刺网船属于小型张网渔船，每年的8月20日便能出海捕捞。

南姜码头鱼市火热

据郑先生介绍，今年鲅鱼来得晚。五一前一周左右，鲅鱼游到青岛近海，这期间鲅鱼离岸近，从捕捞上船到上岸时间短，味道最为鲜美。南姜码头的鲅



南姜码头渔船归港。

鱼摊位十分热闹，摊位老板撑着鲅鱼尾展示好鲅鱼不打弯，扒开鱼鳃展示新鲜度，引来食客纷纷购买。记者了解到临近封海，鲅鱼价格又涨了上来。4月中旬，鲅鱼最高价达到50元一斤，后来回落到20-30元一斤，当天带鱼鳞的新鲜鲅鱼发货价42元一斤，南姜码头价格37元一斤。

春季青岛当红海鲜，除了鲅鱼，就是虾虎。活蹦乱跳的虾虎50元一斤供不应求，有的食客一口气打包一整筐。立虾、小杂鱼和八带是南姜码头的主力海鲜，不少食客专挑满籽八带购买。一位市民在小杂鱼摊位上买了两大袋鼓眼鱼，他告诉记者：“马上封海了，趁新鲜，多买点。鼓眼鱼有大有小，大的35元一斤，回家家常烧。小的15元一斤，回家冷冻，什么时候想吃了，拿出来油炸。”

休渔后小船海鲜暂时退市，养殖海鲜和贝类大量上市，丰富市民餐桌。记者了解到，红岛码头蛤蜊和赤贝正在大量出货。 青岛晚报/观海新闻/掌上青岛记者 陈小川 摄影报道



渔民正在折叠渔网。



南姜码头鱼市火热。

■ 新闻链接

莫让渔网触碰法网

根据海洋伏季休渔制度规定，自5月1日12时起，青岛市进入海洋伏季休渔期。青岛所有应休渔渔船必须归港休渔，切实做到“船进港、人上岸、网入库、港规范”。夏季是多数经济鱼类繁殖和幼鱼生长关键期，禁渔期的实施、禁渔区的确定、禁用工具和方法的明确，可以科学、有效降低捕捞强度和范围，促进海洋渔业资源可持续发展。

按照要求，北纬35度以北的渤海和黄海海域，除单一作业类型为钓具外的其他所有作业类型渔船，以及为捕捞渔船配套服务的捕捞辅助船，休渔时间为5月1日12时至9月1日12时；小型张网渔船休渔时间为5月1日12时至8月20日12时。休渔渔船原则上应当回所属船舶籍港休渔。所有休渔渔船应当按照规定安装船舶监测终端设备并保持全时开启，严禁擅自关闭、屏蔽、拆卸、出借和转让。

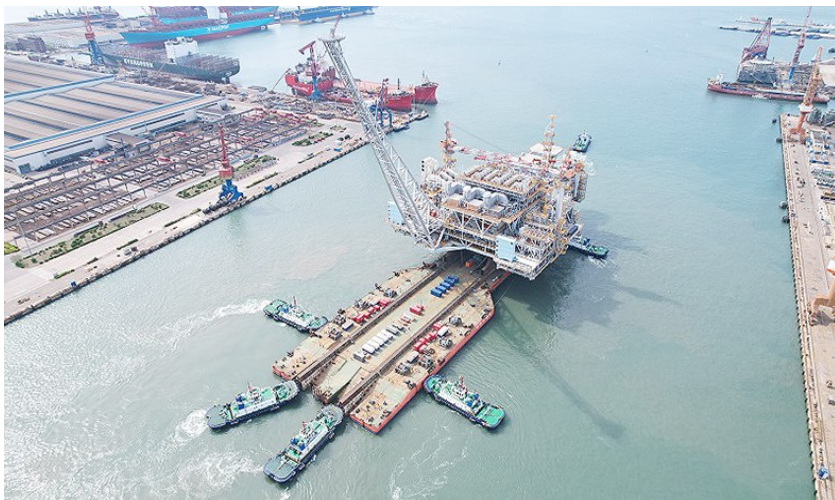
吃水深度接近航道极限、潮汐计算精确到厘米级 7艘拖轮“护驾”，3万多吨大块头“挪窝”

本报4月30日讯 总重约33100吨、吃水深度创纪录、潮汐计算要精确到厘米级……近日，在青岛引航站的精心保障下，无动力驳船“海洋石油229”轮载运着大型海工装备模块，在主拖轮“海洋石油681”拖带下安全驶离青岛海西湾武船麦克德莫特码头，起航前往下一港进行调试工作。

此次精准保障不仅创造了青岛引航站超大型船舶引领的新标杆，更向世界展示了“青岛引航”的硬核实力。

青岛引航站组建7人引航团队，采取“多岗协同、分段控制”的作业模式。山东工匠、高级引航员盛晓强负责总体指挥，其余6人分别监控船位、拖轮配合及应急准备。7艘拖轮以“三前四后”的队形提供全方位动力保障，在关键转向点实施“拖轮集群作业”，确保在有限水域内精准转向。盛晓强感叹：“每一个指令都要考虑船舶惯性、水流变化和空间余量，是对引航技术的极致考验。”

作业中，青岛引航站首次全面启用



3万多吨大块头正在“挪位”过程中。(市交通局供图)

自主研发的“智能引航辅助系统”，通过实时三维水文建模、船舶运动轨迹预测、多源数据融合分析，为引航员提供精准决策支持。同时结合青岛智慧引航服务系统，利用“船、岸、海”进出港通

航环境感知技术、“商船-拖轮-码头”多主体协同辅助靠离泊技术，全力保证其安全离泊。

(青岛晚报/观海新闻/掌上青岛记者 徐美中)

大学生走进环境监测现场 揭秘生态“幕后”力量

本报4月30日讯 近日，市生态环境局城阳分局与青岛农业大学携手，开展环境监测技术实践研学活动，通过沉浸式观摩、系统化讲解和场景化实操训练，助力学生深入了解现代化环境监测技术，提升实践能力。

在专业人员的带领下，师生们首先参观了现代化环境监测实验室，查看气相色谱仪、流动注射仪、全自动红外测油仪等先进设备。工程师采用“理论+实操”相结合方式，系统讲解了仪器操作、参数优化及数据处理等关键环节，并结合实际监测项目，手把手指导学生精准调整设备参数，确保数据准确性。通过现场样品分析演示，大家深入掌握了环境监测技术的核心要点。

随后，大家详细了解水质自动监测系统的运行情况。据了解，该局在白沙河赵村桥、书院水库出口及棘洪滩水库出口等重点断面建设了水质自动监测站，并通过严格的质控检查和比对监测，构建了高效、精准环境监测网络。(青岛晚报/观海新闻/掌上青岛记者 徐美中)