



负一层停好车，地上等着接娃 上下学“一分钟接送”实现了

崂山交警在金家岭学校建成全市第一处全员地下快速接送系统

到时间了，要去接孩子了，学校周边堵车，让很多家长头疼不已。

的确，学校周边交通拥堵问题，一直以来都是城市道路交通管理的热点和难题，拥堵的根源在于学生家长的刚性需求与有限的停车泊位及道路资源之间的矛盾。

2月22日记者了解到，在青岛市公安局交警支队和崂山分局的支持下，崂山交警联合区教体局、学校、相关企业，在崂山区金家岭学校建成了青岛市第一处全员地下快速接送系统，于本学期正式运行，彻底解决了苗岭路交通拥堵和学生家长停车难的问题。

学校门口停三排车，堵了苗岭路

崂山区金家岭学校是一所12年一贯制的学校，坐落于青岛市崂山区金家岭金融区，学校设置了40多个班，在校师生900余人。交警做过统计，六成以上学生由家长驾车接送。

学校南侧的苗岭路，是崂山区重要的东西向干道，车流量较大。“前几年开车来接学生的家长，从松岭路路口一直排到云岭路，就这200多米长的距离，能停三排车！”崂山交警中韩中队民警告诉记者，学校对面的瑞纳花园小区是1999年建成的老小区，570多户居民只有90个泊位，很多居民也将车辆停在周边道路停车泊位上，加剧了苗岭路的拥堵。

金家岭学校放学期间，400余辆车在苗岭路上临时停放，导致苗岭路（云岭路至松岭路）通行效率大幅降低，通行速度缓慢。在放学集中时段，单向四车道道路只留有一条车道正常通行，经常发生交通拥堵，也存在较大的交通安全隐患。2022年10月，针对苗岭路路段乱停车、交通拥堵投诉达到80多起，崂山公安交警部门虽加大了警力投入，但无法从根源上解决交通拥堵问题。

地下快速接送系统新学期正式运行

针对学校周边拥堵问题，崂山交警开始按照“一校一策”思路，项目化推进学校周边交通综合治理。交警支队、崂山分局、崂山交警共同调研后发现，金家岭学校下方的地下停车场地理位置优越、停车资源充足，具备建设学生地下快速接送系统条件。2022年8月，“金家岭学校停车场”投入使用，对外提供停车泊位690多个。

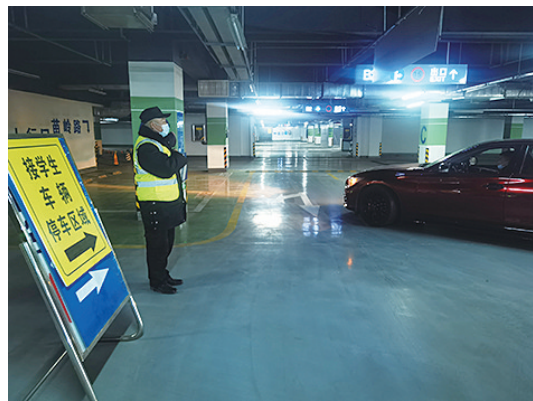
为了让地下快速接送系统及时运转，崂山交警联合多部门明确接送系统运行方案，对接送学生区域、标志标牌设置等各个细节进行讨论，最终达成共识：交警部门完善增设了2处人行横道标志牌、5处停车场指示标志牌、增划3处网格线；学校建设了校内专用接送区，施划地面、路面指示标志；停车场内部增设了指路标志牌、重新施划停车场内部标线，补充完善隔离桩等安全设施。各方密切配合、共同努力，在确保疫情防控和学生安全的基础上，实现学生全员进行地下接送，释放了苗岭路道路资源。



崂山区金家岭学校保安在引导家长进入地下停车场。



家长可以开车从云岭路进入学校停车场。



地下停车场里专门有保安负责引导。 刘卓毅 摄

力，在确保疫情防控和学生安全的基础上，实现学生全员进行地下接送，释放了苗岭路道路资源。

“地下快速接送系统之前是试运行，今年开学以来正式运行。”崂山交警大队民警告诉记者。

孩子走出教学楼，实现“一分钟接送”

2月22日下午3时许，记者在崂山区金家岭学校看见，紧靠小学部教学楼东门的地下停车场入口，被圈出了两个特定区域，来此接送小学生的家长们在这里等候。低年级的小学生们放学后，和家长一起走进地下停车场，整个时间大约1分钟。

“这就是学校建立起的地下快速接送系统。”中韩中队民警告诉记者，系统共分为三个区域，即家长停车区、家长等待区、学生等待区。家长驾车从学校西侧云岭路停车场入口处进入，停放在停车场负一层接送学生车辆专用停车区，通过阶梯进入学校，接到学生后从停车场北侧路口驶出，直接到达松岭路。在车辆停放区域附近，设有一个专门的接送学生通道，每周一至周五下午3时至6时通道开启。

学校在教学楼外规划了学生等待区，设置了1—2年级、3—5年级、6—8年级三个放学区，学生放学后，学校老师会分批、逐人将学生送到家长身边。为了给家长车辆提供便利，在15分钟免费停车的基础上，为家长车辆提供了额外30分钟优惠，在放学时段家长扫码后可享受共计45分钟免费停车，以满足家长停车需求。

总结经验，逐步向其他学校推广

市民戚女士的儿子在读小学二年级，以前她每次开车来接孩子，只能把车停在门口的苗岭路上。“有时候车停了三排，我的车被堵在最里面，外面还有两排车，一堵就是半个多小时，我根本开不出来。”戚女士感叹。

自从小学建起地下快速接送系统，戚女士和其他家长深深感受到了“一分钟接送”的便利。戚女士还专门制作了一个小视频，发布在家长群里，感谢交警和学校的努力。

下午3时30分许，记者来到学校南侧大门口看到，在这里停车接孩子的车辆几乎没有了，执勤交警一旦发现，立刻上前疏导。“我们对拒不改正，仍然违法停放的车辆，将进行严格处罚，规范道路通行秩序。”民警告诉记者，交警部门与学校密切配合，建立了交通安全宣传教育制度和停车违法通报制度，提升学生和家長交通安全意识和文明守法意识，确保学生和家長的交通安全。

“地下快速接送系统有效引导了接送学生车辆规范停放，极大缓解放学时段通行压力，原本在每天放学时段至少一小时的交通拥堵现象基本消失，苗岭路通行效率提高80%以上。”崂山交警大队民警告诉记者，他们将积极总结金家岭学校工作经验，加强与辖区学校沟通协调，按照《青岛市停车场条例》相关要求，逐步推进其他学校接送系统建设，“以点带面”从根源上解决学校周边交通拥堵问题。

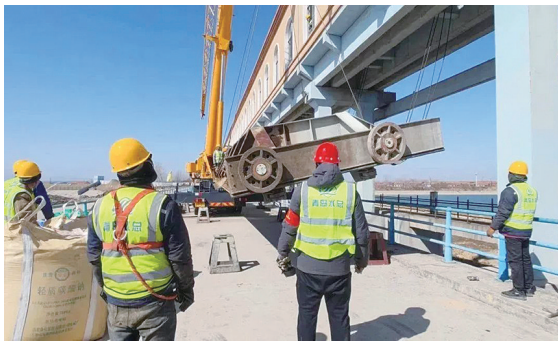
观海新闻/青岛晚报 首席记者 刘卓毅 实习生 徐真浩 刘耀辉

抢抓汛前水利黄金期 白马河拦河闸维修加固

本报2月22日讯 春季是汛前大兴水利工程的黄金期。位于青岛西海岸新区白马河下游的白马河拦河闸陆续起吊，进行闸门除锈维修，闸门下方基础维修加固工程同步开展，大型起吊机有序升降，多组工人按程序检修，基础工程挖掘、测量、加固、浇筑准备，现场一片繁忙。

白马河拦河闸位于白马河干流204国道上游约50米处，是白马河下游水源及防洪工程中的枢纽工程，是我市南部地区白马河上最大河道水闸，上游承接吉利河、白马河来水蓄水，承担着白马河—吉利河流域防洪任务，下游拱卫董家口港区洪水防御和供水安全，作用地位突出。白马河拦河闸原设计工程规模为中型，闸室为开敞式钢筋混凝土结构，共22孔，每孔净宽10米，闸室总宽245.2米，孔口总净宽220米，最大过闸流量2220立方米每秒。

白马河拦河闸已运行十多年，2019年12月组织



白马河拦河闸维修加固。

对该闸进行安全鉴定，鉴定为二类闸。为及时消除鉴定发现的安全隐患，经青岛市水务管理局批准，市大沽河管理服务中心作为项目法人组织实施白马河

拦河闸进行维修加固工程。该项目概算总投资为2944.08万元，主要包括拆除重建钢筋混凝土翼墙、重建海漫及抛石防冲槽、新建柴油发电机室、闸门及启闭机等金属结构维修保养和新增自动化及观测设施等。截至目前，启闭机房和桥头堡内墙修缮、外墙真石漆喷涂全部完成；完成原格宾石笼海漫拆除及基础开挖、海漫碎石反滤层铺设、抛石防冲槽基础开挖、柴油发电机房主体建设。大沽河管理服务中心王海滨说：“我们组建了项目现场建设办公室，近期施工方加强了人员设备配备，充分抢抓施工期，计划主体工程在今年汛前完成，汛后组织竣工验收。”本项目维修加固工程完成后，可更好保证水闸防洪、供水效益发挥，有力保护董家口港区内工农业生产和居民财产安全，并为当地的农业发展和经济增长提供充足的水源。

（观海新闻/青岛晚报 记者 徐美中）