



登“山海之间” 赏“太清水月”

被评为“中国最美赏月地” 到崂山“追”月成假期热门选择

本报9月9日讯 “相约访仙界，今宵宿太清。烟澄山月小，夜静海潮平。微雨五更冷，新秋一叶惊。悄然成独坐，细数晓钟声。”这首清朝文人林绍言所作的诗，描写的是崂山一种独特的自然景观——“太清水月”。“太清水月”曾在2017年被央视评为“中国最美赏月地”，此后更是声名远播，至今仍为崂山中秋佳节的一场文化盛宴。

又迎一年中秋佳节，又赏一轮太清水月。崂山作为“海上名山第一”，是中国大陆18000公里海岸线上的最高峰，独特的地理位置优势造就了天然的赏月利好因素。就连清朝的著名才子刘墉在游历太清宫时，看到一轮明月从海中升起，也曾感叹其意境非凡，写下了“太清水月”四个大字，从此太清的月景便有了“太清水月”的美誉，并被收入崂山十二景流传至今。如今，“太清水月”景色常在，其深厚的文化积淀随着时代不断被赋予新的观赏形式，一年一度的“太清水月”引来广泛关注，成为大家寄托“情思、乡愁”的重要载体。如果游客能在中秋佳节



崂山“太清水月”资料照片。纪春章 摄

的夜晚，海月东升之际，身处崂山太清，一定会被“太清水月”的美景所震撼。

据携程平台数据显示，近期“赏月”关键词搜索热度环比

增幅超过423%，青岛是上榜热门出游地之一，来青岛崂山太清游览区“追”月亮，一定是初秋浪漫的选择。中秋之夜，静谧的夜空浮着缕缕薄云，时而逐云、时而遮云，为海天圆月盛景做了绝美的画布。继而月亮掠过山脊缓缓升起，一幅玉琼当悬、皓月当空的图卷逐渐形成。游客可在这一方秀色天地间，一边感叹世间美好，一边亲眼见证山间一轮金月缓缓升起，共度中秋佳节，共叙山海雅情。

跨越古今，时代更迭，一轮明月带来的不仅仅是团圆仪式感，更是对传统文化的感悟。“太清水月”是崂山风景区历史文化版图的重要组成部分，崂山将以此为契机，深度挖掘“太清水月”自然景观背后的文化内涵，打造特色文化品牌，进一步提升地方传统文化的软实力和传播力。

(观海新闻/青岛晚报 首席记者 张译心)

市博物馆带你穿越盛唐

“挖掘”法门寺地宫宝藏

鎏金带座银大日如来、鎏金如来说法银宝函、单轮十二环纯金锡杖、鎏金双蛾团花银香囊、五瓣葵口大内凹底秘色瓷盘……这些高贵族、精美绝伦且世界唯一的神秘物件承载着千年前的大唐气息，在这个中秋节穿越而来，抵达青岛市博物馆的展厅，“溢彩奇珍——法门寺地宫的惊世宝藏”今天正式亮相青岛，向我们展示唐代大国工匠精湛的艺术创造和国强民富的充盈物质生活。展览将展至12月11日。

开启一场大唐穿越之旅

记者今天在展览现场看到，青岛市博物馆内已是一派“大唐盛世气象”。东市西市灯笼高挂还原唐朝市井烟火，青绿山水里的打马秋猎立体画卷，和茶舍中的文房、书画器具陈设，市集售卖者和展览讲解员的古装造型，都让参观者沉浸于千年前的生活场景，兴奋游走于场景间拍照打卡。市集中售卖的香囊文创，仿照展陈中的鎏金双蛾团花银香囊的样式，尤其受到人们喜爱。

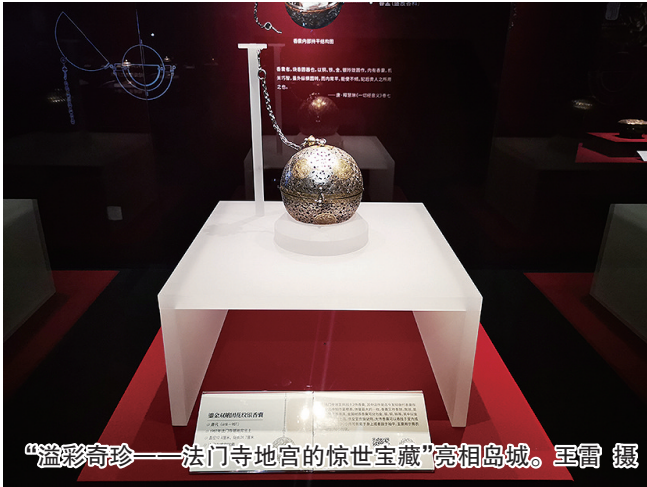
展厅的设计同样别出心裁。仿照了当年发掘出佛指舍利的法门寺地宫“后室”的样貌。1987年，法门寺地宫初开，2000余件大唐皇室珍宝簇拥着佛指舍利横空出世，成为20世纪中国重大考古发现之一。仿照地宫后室空间设计的展厅入口处，两尊天王粉彩造像分立两侧，造像形容生动、不怒自威，当初正是他们在位于法门寺地宫“后室”北部正中的位置被发现，“守护”着盛放佛指舍利的八重宝函。

展览共分为三个单元。第一单元“地宫一开，便是半个盛唐”，主要讲述法门寺地宫出土的极负盛名的佛教重器。第二单元“大国工匠 盛世遗珍”，主要讲述法门寺地宫宝藏巧夺天工的制作技艺。第三单元“千里江山 大唐气象”，主要讲述大唐盛世背景下的茶道、香道等唐风文化和对外交流的影响等。所以，本次展览不单是一次地宫赏宝之旅，更是一次大唐文化巡礼。

据市博物馆展览部主任郑燕介绍，这次展览的设计和制作团队是来自西安的怡宇公司，他们带着大唐长安的气度和风范与市博物馆的策展团队展开合作，共同努力为观众打造了一个穿越时空、走进法门寺地宫、沉浸到唐代文化中的空间氛围。从展厅外的西市、东市中的鎏金浮屠，到展厅入口的地宫空间营造，再到展厅的整体色调，每一件展品的布局、每一盏灯光的角度，都倾注了大量心血。这也是市博物馆不断深化展览的精品化方向的又一次尝试。

89件展品 33件一级国宝

据介绍，此次展览的展品集合了法门寺博物馆、宝鸡凤翔区博物馆、宝鸡陈仓区博物馆和宝鸡青铜器



“溢彩奇珍——法门寺地宫的惊世宝藏”亮相岛城。王雷 摄

博物院等宝鸡地区4家博物馆的藏品，89件(组)以法门寺地宫出土文物为主的展品中，珍贵等级文物75件(组)，包括33件(组)一级文物，25件(组)二级文物，17件(组)三级文物。展品类型包括了金银器、瓷器、陶器、铜器、石器、水晶、琉璃器、纸质文物。而重点展品则有盛放佛指舍利的鎏金如来说法银宝函、单轮十二环纯金锡杖、鎏金双蛾团花银香囊、五瓣葵口大内凹底秘色瓷盘等等。单个展览文物级别之高，也创下青岛近年文物特展之最。

展览中的每一件展品都值得细细欣赏，因为无论是舍利宝函、佛造像、法器、供养器，件件都工艺精湛，纹饰繁缛，一款名为“鎏金人物画银香宝子”的器皿上，就细致刻画了唐代之前的诸多人物典故，不仅是工艺的极大成之作，更是文化内涵深厚的旷世之作。而千峰翠色的秘色瓷，则揭开了中国古瓷史上扑朔迷离的千古之谜，等待观者身临其境去“挖掘”和破解。

线上线下活动精彩不断

必须提及的是，本次展览是青岛市博物馆实施免费开放以来，顺应国有博物馆展览运营趋势，推出的首个收费展览，票价为成人票60元，学生票30元。而展览期间，除了多项常规的门票免费政策和优惠政策外，也将推出一系列特别活动。

据郑燕介绍，9月底前，持有教师资格证的观众可免费参观展览。9月17日、10月15日和11月19日，身穿汉服的观众可免费观展；到博物馆内的朗读亭读唐诗，参与博物馆官方微信、微博不定时发布的留言或转发活动，也都有机会获得一张既能观展又有收藏意义的纸质门票。

另外，展览期间，围绕展览主题，还将在线上线下推出丰富多彩的社会教育活动。如：线上的唐风小游戏，线下的花灯DIY、香囊制作、茶道、篆香等公益手工活动。博物馆的品牌讲座“每月一讲”，也将推出唐文化专题讲座，而这些精彩活动的配合开展，也将把沉浸式的观展体验进行到底。

观海新闻/青报全媒体 记者 李魏

志愿者贴心服务

为城市添彩

本报9月9日讯 中秋节前，青岛好人频频收到暖心礼物。228路驾驶员管涛近日在市民中心站上下客时，发现一名女士一手拖着行李一手牵着孩子，行动迟缓却又非常焦急。管涛主动询问，得知其要乘坐228路车，就安慰她不要着急，给孩子戴好口罩，引导大家让座，乘客们也都积极响应。行至市政府站，见其下车既要照顾孩子又要提拿行李，管涛小跑着上前，一把抱起孩子送下车。分别前，这名女子多次表达谢意，孩子也向管涛挥手道别，有爱的一幕打动了不少围观市民。有感于驾驶员的真情服务，车内一位白发老人特意拿起纸笔，以手写留言的方式为他点赞：“228路全车乘客公认的好司机，服务热情周到，帮助乘客上下车，点赞！”

城阳巴士942路驾驶员潘秀国和班组成员带着月饼、牛奶、水果来到颐安养老院，刚一进门就有眼尖老人认出了他们：“你们又来送好吃的了！”据敬老院负责人介绍，院里目前共有75位老人，其中有三位已年过百岁。志愿者们看望了最年长老人、今年102岁的李秀花。看到志愿者，老人脸上露出了迷茫神情。“李阿姨，您不记得他们了，今年夏天的大西瓜就是他们送来的。”听工作人员说起，老人摆了摆手，“上年纪了，记性时好时坏，但是身体状况还不错。”随后，志愿者们为老人送上月饼和水果，看到老人的笑容，志愿者心里格外高兴，并承诺今后会时常抽空来看望。“青岛巴士一红叶红”志愿者、2路“姐妹班”成员来到长期帮扶的朱长柱家中，提前陪其度过一个温暖、祥和的中秋节。对于大家的到来，坐在床边的朱长柱高兴得合不拢嘴，挨个与大家打招呼。看到老人头发有点长，志愿者们还为其理了发。自从1989年结缘以来，终身未婚的朱长柱，在逢年过节以及过生日时，都会有“姐妹班”成员前来陪伴。尤其是当他瘫痪在床、无法下床走路以后，“姐妹班”成员前来探望得更勤了，洗衣、做饭、整理房间这些日常家务活，成员们都会是抢着干。（观海新闻/青岛晚报 记者 徐美中）