



# “冰雕连”式英雄，就在我们身边

莱西市森林消防中队45%的救援人员是退役军人，他们用青春和热血守护平安

在岗位上磨砺  
在奉献中闪光

一线党员风采录

一场电影《长津湖》，让我们知道了“冰雕连”催人泪下的故事。几幅拍摄于川藏线上的照片，让我们见证了雪域高原天路汽车兵的坚守。

英雄，关键时刻敢于挺身而出，更在于平常的点滴积累。和平年代，也有人在时刻准备，准备着直面危险，准备着把你挡在身后，准备着为你奋不顾身。

像“冰雕连”、川藏线汽车兵这样的英雄，其实，就在我们身边。

烈日当头，提醒大家预防森林火灾一刻也不能松懈。上山灭火，不同于普通的火灾扑救，考验着消防救援人员的体力、技能、经验等方方面面。近日，记者走进莱西市森林消防中队，听这群身着火焰蓝制服的小伙子们讲述如何在党旗光辉映射下，用热血和青春守护森林的故事。



莱西市森林消防中队的救援人员在大青山巡查。

## 一头守村镇一头盯山林，骨干都是党员

莱西市森林消防中队位于莱西市南墅镇，一边守护着南墅镇和马连庄镇的消防安全，另一边守护着大青山、官山、萌山等山林。记者在中队训练场上看到，消防救援人员身着体能训练服，正在练习双杠俯身臂屈伸、单杠卷身上等科目。

中队长助理沙良平告诉记者，和其他的消防救援站情况不同，莱西市森林消防中队的辖区情况更加复杂：每逢赶集的日子，镇上的道路会被摊位堵住，消防车不得不绕行；乡镇居民避让消防车的意识有待加强，消防车出警时即使闪着警灯也要小心翼翼，经过路口的时候，总要担心从一旁冲出来的电动自行车或三轮车。

“中队位于乡镇，驻地离莱西市区往返60多公里，要在这里安心工作，必须学会收心。”中队长助理王健说，几年前中队刚成立的时候，他还担心过如何带好队伍；但让他感到欣慰的是，中队的50多名消防救援人员中，45%是退役军人——王健和沙良平，也是在部队服役多年的退伍老兵。老兵们把特别能吃苦、特别能战斗的精神带到了消防救援队伍中，不管是战斗员、驾驶员还是通信员，无论是70后、80后还是90后，大家训练都抢着上，对标着先进——这个队伍当中的3名指挥员和另外3名灭火战斗骨干成员，都是共产党员。

## 零下10℃灭火，他们演绎“冰雕连”

在别人眼中，消防救援人员经常与灾难周旋，在危险时刻挺身而出，在市民和危难之间筑起一道安全屏障。但在沙良平看来，这一切都源于这群年轻人心中“不破楼兰终不还”的坚强信念。沙良平对2021年冬天的一场大火记忆犹新：那天傍晚5时20分许，马连庄镇一家养牛场牧草突然起火，森林消防中队立刻出动扑救。“牧草是一垛一垛叠放在一起，即使表面上



2021年冬天的那次灭火行动中，消防救援人员的战斗服被冻住。

的火苗被扑灭，里面很可能还有阴燃。”沙良平说，大家用火钩将一堆一堆牧草扒开，往里面浇水。火苗扑灭后，为了防止复燃，消防救援人员又在现场监护了一段时间。

这次与烈火的战斗，从起火当天的傍晚5时20分持续到次日凌晨4时许。当天的气温逼近零下10摄氏度，水滴在空气中很快结冰。奋战在水火之间，每个人的战斗服上都挂满了冰凌，远远看上去，就像闪着寒光的盔甲。大家回到车库脱下战斗服的衣裤，发现已经冻成“冰雕”……

“我们的职业是神圣的，要真正体会到，必须有付出。”沙良平感叹，这种对消防的感情和信念，要通过一次又一次灭火救援累积。作为中队党龄较长的老党员，他有义务让这些年轻人知道，在最美的青春年华，从事着伟大神圣的事业，是一件无比光荣的事情。

## 蜿蜒盘山路，驾驶堪比“川藏线汽车兵”

山上的夏季和其他季节不同，茂盛的植被会让山坡和以前不一样。为了熟悉夏天的山坡，消防人员每隔一段时间就要驾车上山探探路。上午10时许，记者跟随森林消防中队救援人员上山。记者注意到，为方便消防车辆和消防人员迅速抵达，大青山上修起水泥硬化路面，但是这条道路只有3米多宽，而且陡坡连绵，甚至有类似直角的急转弯，这对于十多米长的消防车来说，如果要开到山路深处，把救援人员和水源送到最靠近火线的地方，考验着每一名驾驶员的技术。

挡位的切换、油门的松紧、拐弯时需要提前向反方向打多少距离

## 深夜进山搜救外地书法家，推车助脱险

……这一切，驾驶员必须在心中精密计算：由于夏季植被长得快，有些树枝伸到路上，像是故意阻拦消防车前进。每当遇到较粗的树枝，消防车都会停下，让一名救援人员下车将其砍断或者拨到一旁。“消防车是我们无声的战友，如果外表受到损伤，不仅要花去维修费用，我们心理上也会感到心疼。”一名救援人员告诉记者。

提到最难跑的路，最令人尊敬的驾驶员，很多人会想起川藏线上的汽车兵。其实，这样的英雄，也在我们身边——当天中午，在记者的航拍无人机镜头下，穿梭在大青山间蜿蜒盘山路上的消防车，也在一次又一次地给森林送来安全，给群众带来希望。

## 深夜进山搜救外地书法家，推车助脱险

2021年7月20日，莱西市消防救援大队收到一份特别的礼物：济南的书法家赵先生书写的“人民守护神”，这五个字充满赵先生对消防救援人员的浓浓感激之情。

当年7月4日，赵先生一家开车上山游玩，下山时因夜晚视线受阻，山路坡度较大，加之对道路情况不熟悉，他不敢贸然下山。赵先生立刻向保险公司和拖车公司求救，可大晚上的，谁也不敢上山救援。无奈之下，赵先生拨打了119求救。

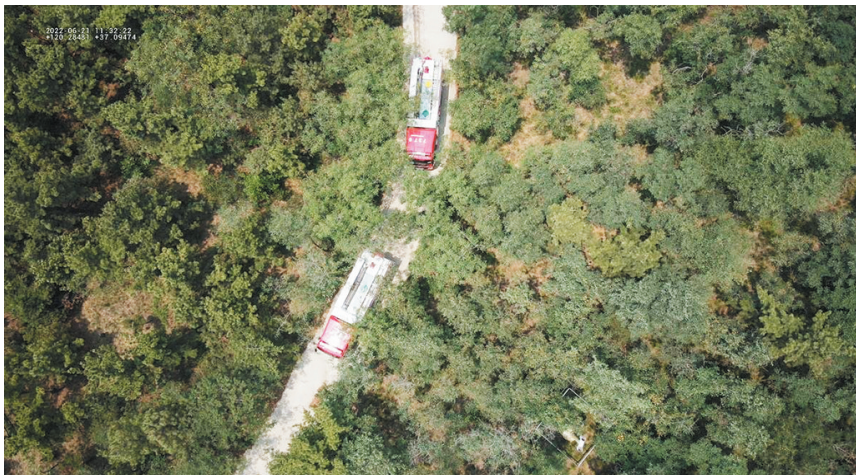
“这一家人如果在山上过夜，可能会遇到危险；如果深夜开车下山，情况更加危险。”沙良平告诉记者，熟悉山体情况的消防救援人员联系了赵先生，随后赶往现场。到达山脚后，由于山路崎岖，消防车无法前行，指挥员决定带队携带救援装备徒步5公里上山。抵达现场后，由于夜晚天气变凉，救援人员担心赵先生的儿子感冒，脱下自己的衣服披在孩子身上。随后，救援人员分两组，一组用石头垫路，一组在后面推车，30分钟后，小轿车驶离被困路段。深受感动的赵先生回到济南后，手书墨宝向消防员致谢。

## 当好“守夜人”，去年消防中队出动171次

消防救援队伍，是全年无休的特殊队伍，是人民群众的“守夜人”。这几年，莱西市消防救援大队对标“全灾种、大应急”任务需要，聚焦专业专攻，建成了包括森林中队在内的专业救援队，配备了多种消防救援器材和专业车辆。莱西市森林消防中队，在近年来莱西市的森林山火扑救中经受了实战检验，除此之外，还多次增援其他兄弟单位的森林火灾扑救，队伍综合应急救援能力大幅提升。据统计，2021年，莱西市森林消防中队出动171次，守护了人民群众的生命财产安全。

“我们将加快提升专业救援本领，维护好人民群众生命财产安全。”莱西市消防救援大队相关负责人告诉记者，进入夏天，为扎实守护好森林消防安全，力争实现灾情“发现快、响应快、处置快、消灭快”的目标，莱西市森林消防中队将采取“定点守”与“动态巡逻”相结合的方式，抽调消防车和救援人员携带风力灭火机，在山区设置前置备勤点并上山巡逻，随时监测辖区内安全形势，确保遇到突发事件时能及时处。

观海新闻/青岛晚报 首席记者 刘卓毅 摄影 吴忠林



消防车开上山有不少弯道，每一次拐弯都必须小心翼翼。