

莱青高速青岛段计划年底开工,荣潍高速莱阳至潍坊段改扩建工程、潍宿高铁至青岛连接线等5个在建项目将在2028年年底前陆续建成——

公铁并进,青岛都市圈织密通勤廊道

□青岛日报/观海新闻记者 周建亮

“十五五”开局之年,青岛都市圈再增路网互通新项目。

日前,莱州至青岛高速公路(简称莱青高速)青岛段特许经营权招标公告正式发布,由中国建筑股份有限公司、中国建筑一局(集团)有限公司、中国建筑第二工程局有限公司和中建三局集团有限公司组成的联合体中标。该项目估算总投资159亿元,计划2026年12月底开工,建设工期3年。

这条高速“大动脉”的落地,对正在加快建设的青岛都市圈而言,意义重大。

都市圈的本质是跨越行政边界的功能一体化,是由职住、通勤关系形成的统一就业市场,具有通勤联系紧密、职住关系总体均衡的特征,是核心城市与周边城镇功能关联、空间互动、要素流动的区域共同体。交通互联是推动都市圈要素流动、职住平衡、产业协同的“黄金动脉”。随着城市群人口集聚度持续提升,跨市通勤、商务往来呈现高频化、常态化特征,周末及节假日的跨市文旅出行需求也大幅增长,对跨城交通的便捷性、准点性、一体化服务提出更高要求。

最近印发的《青岛市推动城市高质量发展实施方案》提出,打造现代化青岛都市圈。落实青岛都市圈发展规划,深化青烟一体化、青潍日同城化发展机制,加快推进基础设施共联、产业体系共建、公共服务共享。强化与济南都市圈协同联动。莱青高速青岛段项目的启动实施,将更好支撑青烟一体化发展、提升青岛都市圈辐射带动能级。

规划项目加快落地,在建项目也在不断刷新建设“进度条”。荣潍高速莱阳至潍坊段改扩建工程、潍宿高铁至青岛连接线等5个在建公路、铁路项目将在2028年年底前陆续建成,届时将合力构成青岛都市圈便捷高效的路网体系和通勤廊道,为青岛都市圈高质量发展打开更大的发展空间。



董家口至五莲铁路及胶新铁路扩能改造工程:正线总长约196.3公里,起自董家口南站,贯穿青岛、潍坊、日照、临沂四市,沿途与瓦日、新菏兖日等干线铁路联通,构建起多通道互联互通的铁路运输网络,计划2028年建成通车

潍宿高铁至青岛连接线:自东向西途经青岛西海岸新区、潍坊诸城市、日照五莲县,引入潍宿高铁新建五莲北站,全长108.78公里,青岛段53.5公里,设计时速350公里,全线设洋河口、青岛西、诸城南、五莲北4座车站,计划于2028年6月底建成

董梁高速沈海高速至新泰段:起自西海岸新区董家口枢纽,东接既有董梁高速董家口至沈海高速段,全长约197公里,其中青岛段约19公里,目前青岛段已完成施工、监理招标等,相关工作正积极推进,力争2028年完工通车

青兰高速河套至黄岛段改扩建工程:起自与青岛新机场高速公路交叉的河套枢纽,沿既有公路向西扩建前行至黄岛东枢纽,同时将青岛前湾港区1号疏港高速公路(S7601)黄岛东枢纽至黄岛收费站段一并纳入改扩建实施范围,全长30.786公里,计划2027年主体工程完工

荣潍高速莱阳至潍坊段改扩建工程:起自烟台莱阳市,至潍坊坊子区,全长137.27公里,其中青岛范围内96.86公里,计划2027年10月全线通车

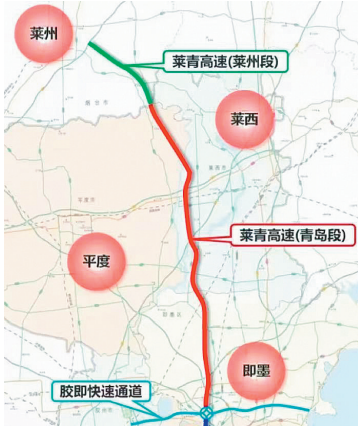


6个交通大项目刷新“进度条”

莱青高速青岛段:起点位于平度市旧店镇西上芥村北的平度莱州界,终点位于在建的蓝谷至胶东国际机场快速通道工程(又称胶即快速通道),估算总投资159亿元,计划2026年12月底开工,目前已进入实质性启动阶段

■潍宿高铁至青岛连接线工程跨胶黄铁路特大桥门式墩施工现场。

青烟合力打造莱青高速项目:形成莱州湾到胶州湾快速通道



莱州隶属于烟台。山东省“十五五”规划纲要提出,开工建设莱青高速青岛段、莱青高速莱州段。莱青高速项目由青岛、烟台共同推进实施,全长约107公里。

此次青岛段特许经营权中标公告的发布,意味着莱青高速青岛段已率先进入实质性启动阶段。

莱青高速青岛段项目起点位于平度市旧店镇西上芥村北的平度莱州界,北接莱青高速莱州段,终点位于在建的蓝谷至胶东国际机场快速通道工程(又称胶即快速通道),向南通过一体化建设的双埠连接线至春阳路,实现天山三路与双元路的贯通,继续向南衔接双元路快速路和环湾大道,由北向南跨越平度、莱西、即墨、城阳四个区(市),同步建设双埠、旧店、日庄3条连接线。

其中,高速主线全长83.119公里(四车道路段长73.062公里、六车道路段长10.057公里)。双埠连接线全长4.365公里,采用双向六车道一级公路标准(兼城市快速路功能),设计速度100公里/小时。旧店连接线全长4.943公里,采用双向两车道二级公路技术标准,设计速度60公里/小时。日庄连接线路线长3.026公里,采用双向两车道二级公路技术标准,设计速度60公里/小时。

中国建筑集团有限公司(简称中建集团)位列中国企业500强第四位,稳居ENR“全球最大250家工程承包商”首位。中建集团主要以上市企业中国建筑股份有限公司为平台开展经营管理活动,具有设计规划、工程建设、投资开发、运营管理、科技创新、设备制造全产业链优势。此次中标的中建联合体曾参与过广西、贵州、江苏等多个省份的高速公路项目,有着丰富的高速公路建设管理经验。招标公告显示,本项目采用特许经营模式实施,实施方式为BOT(建设—运营—移交)。按照特许经营协议约定对本项目进行投资、融资、建设、运营、维护及移交。中标后,特许经营权按照相关法律和政策规定,与政府出资人代表共同组建项目公司,由项目公司对项目筹划、资金筹措、建设实施、运营管理、债务偿还和资产管理等全过程负责,自主经营、自负盈亏,并在特许经营期满后,按照特许经营协议和相关法律法规的约定将公路(含土地使用权)、公路附属设施及相关资料无偿移交给实施机构或其指定单位。

未来5年内,莱青高速莱州段也将开工建设。莱青高速莱州段工程路线起自程郭镇清明沟村北的荣乌高速,设置枢纽互通,路线向南经南宿村东、菜园头村南、于家河村西,在班家村东设互通立交连接S307,经马台石村东、大李家村东,止于小吕家村东南的莱州平度界,顺接莱青高速青岛段。主线全长约23.765公里,连接线长4.3公里,项目计划总投资37.98亿元。目前,项目正在加快推进投资人招商,争取尽快落地实施。

莱青高速全线通车后,将进一步增强青岛与烟台之间的快速联系,串联起荣潍、沈海等4条高速公路,形成莱州湾到胶州湾的快速通道,进一步改善区域交通出行条件。届时,从青岛主城区至莱州的通行时间有望从目前的2小时压缩至1.5小时左右。

3个在建高速公路项目加快推进:更好支撑济青都市圈协同联动发展

莱青高速青岛段的启动,是青岛高速公路路网持续加密的缩影。

作为综合立体交通网的重要组成部分,高速公路是提升城市辐射能级的重要支撑。“十四五”时期,青岛加快实施高速公路“加密、扩容、提速”工程,潍青高速、明董高速、青兰高速双埠至河套段改扩建工程、沈海高速南村至青岛日照界改扩建工程建成通车。截至2025年年底,青岛高速公路达到18条,通车总里程919公里,主城区与各区(市)间已实现高速公路直达,所有乡镇半小时上高速。

目前,青岛在建高速公路项目3个,涉及2个改扩建项目、1个新建项目。这些项目将更好支撑济青都市圈联动发展。

荣潍高速也是连接青岛与烟台的高速通道。荣潍高速莱阳至潍坊段改扩建工程起自烟台莱阳市,至潍坊坊子区,全长137.27公里,自东向西途经烟台莱阳市,青岛莱西市、平度市,潍坊昌邑市、寒亭区、奎文区、坊子区,其中青岛范围内96.86公里,双向六车道改扩建里程83.98公里,双向四车道改扩建里程12.88公里。项目计划2027年10月全线通车,建成后不断完善区域高速公路网结构,有效缓解平度市、莱西市过境交通增长压力。同时,将加速区域一体化发展进程。

G22青兰高速连接青岛东岸城区、北岸城区和西岸城区,沿线串起上合示范区、青岛自贸片区、中德生态园等多个重要经济功能区,联系青岛胶东国际机场、前湾港区等重大交通基础设施。2023年10月,青兰高速公路双埠至河套段改扩建工程通车。

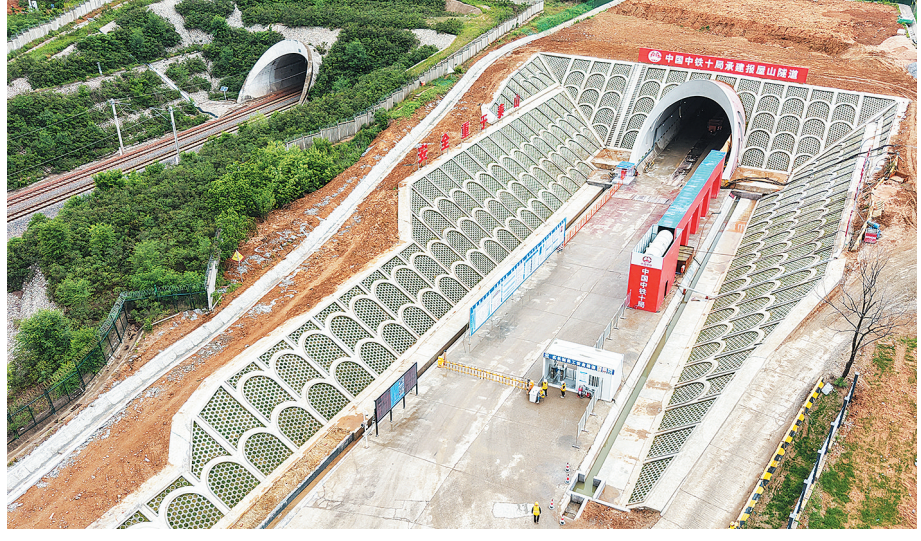
目前正在实施的青兰高速河套至黄岛段改扩建工程,是加强环胶州湾区域路网连接的一条拥湾环线。工程起自与青岛新机场高速公路交叉的河套枢纽,沿既有公路向西扩建前行至黄岛东枢纽,同时将青岛前湾港区1号疏港高速公路(S7601)黄岛东枢纽至黄岛收费站段一并纳入改扩建实施范围。项目全长30.786公里,采用双向八车道高速公路技术标准改扩建,工程连接城阳区、胶州市、西海岸新区,计划2027年主体工程完工,届时将与双埠至河套段有效衔接,让环湾高速公路更加畅通安全舒适。

其中,2026年,青兰高速河套至黄岛段改扩建工程将全力推进左幅封闭路段施工,年内完成左幅调流转移。青岛城投集团旗下交发集团现场负责人李尊鹏介绍,接下来,项目将聚焦“保安全、提质量、提速度、破难题、解瓶颈”核心目标,优化工艺,强化管理,全力冲刺关键节点,确保各项建设任务目标按期完成。

新建项目董梁高速沈海高速至新泰段,起自西海岸新区董家口枢纽,东接既有董梁高速董家口至沈海高速段,全长约197公里,沿线经过青岛、日照、临沂、泰安,其中青岛段约19公里,按双向四车道高速公路标准建设。

目前,董梁高速沈海高速至新泰段(青岛段)已完成施工、监理招标等,相关工作正积极推进,待前期手续全部办理完成后,将加快推进主体施工建设进度,力争2028年完工通车。项目建成后,将助力山东省东部沿海地区与中西部地区互联互通,促进沿线城市间区域协同发展、提升路网效能。

“轨道上的青岛都市圈”建设提速:南下长三角,北接京津冀更加便捷



■已贯通的报屋山隧道紧邻运营中的青盐铁路黄山屯隧道。

轨道交通如同城市“动脉”,带动经济发展,便利群众出行。近年来,跨市轨道交通密集上新,拉近城市时空距离,“轨道上的都市圈”从“互联互通”向“高效融通”加速升级。比如,首都都市圈、上海大都市圈等一批国家级都市圈加快推进城际铁路、市域(郊)铁路、城市轨道交通建设,精准对接跨市通勤、商务往来、文旅出行等多样化需求。成都都市圈以“两环三射”为主骨架,推动干线铁路、城际铁路、市域(郊)铁路、城市轨道交通“四网融合”,着力打造轨道交通“1小时通勤圈”。

“轨道上的青岛都市圈”则通过扩通道、提速度、优衔接,推动圈内城市实现更高层次的互联互通。《交通强国山东示范区青岛先行区建设方案(2025—2035年)》确定了完善铁路交通网络布局,强化区域轨道交通一体化发展,完善货运铁路网,加快城市轨道交通建设4个发力方向。

作为国家“八纵八横”高铁主通道中京沪辅助通道与沿海通道的重要联络线,潍宿高铁至青岛连接线于2023年12月开工。线路自东向西途经青岛西海岸新区、潍坊诸城市、日照五莲县,引入潍宿高铁新建五莲北站。项目全长108.78公里,青岛段53.5公里,设计时速350公里。全线设洋河口、青岛西、诸城南、五莲北4座车站。

时下,在潍宿高铁至青岛连接线一标段跨胶黄铁路特大桥门式墩建设现场,7个二三十米高的桥墩正在“拔节生长”。项目西侧不到10米,就是正在运行中的青盐铁路,不时有列车呼啸而过。面对大型吊车等施工机械施展困难的现状,高铁建设者运用自退式液压爬模施工工艺一举解决了这个难题。这也是该施工工艺首次应用在运营铁路沿线旁。“传统的施工工艺是像搭积木一样一层一层往上摞,施工过程中需使用大量吊车设备。新工艺可以实现自主往上爬升,爬升一节我们就浇筑一节,只有在拼

装和拆除时才用到吊车。”中铁十局青岛公司潍宿一分部工程部部长崔震介绍,通过该项工艺创新,单个桥墩的工期由5个月压缩至2个月。此外,工地还集成分侵限监测、吊机限位、岗机分离监测、来车预警四大功能,实现施工全流程可控,安全管理数字化升级。

今年是潍宿高铁至青岛连接线建设的关键攻坚年。进入二季度,项目建设捷报频传:4月30日,工程全线最长隧道——阳山隧道贯通;5月23日,全线架梁的通道咽喉工程——报屋山隧道提前70余天贯通;6月1日,全线埋深最深的隧道——前台山隧道贯通;6月3日,全线重点控制性工程——跨齐长城连续梁顺利实现合龙。这些关键施工节点的完成,为后续架梁、铺轨全面提速奠定了坚实基础。

按照计划,潍宿高铁至青岛连接线将于2028年6月底建成。届时,将有效打通青岛乃至整个胶东半岛南下的快速通道“瓶颈”,完善区域路网布局,大幅提升青岛与京津冀、长三角两大核心城市群的互联互通效率,提升城市综合枢纽能级,为青岛融入国家重大区域发展战略提供关键交通支撑。

货运线路中,董家口至五莲铁路及胶新铁路扩能改造工程于2025年12月31日开工。该项目是全省投资最大、里程最长的货运铁路工程,也是青岛规模最大、作用最强的集疏运基建单体项目,计划2028年建成通车。项目正线总长约196.3公里,起自董家口南站,贯穿青岛、潍坊、日照、临沂四市,沿途与瓦日、新菏兖日等干线铁路联通,构建起多通道互联互通的铁路运输网络。

关键子落,满盘皆活。一个个交通基础设施项目的落地,将进一步增强青岛国际性综合交通枢纽城市的承载力,更好支撑青岛都市圈辐射带动能级提升。

■青兰高速河套至黄岛段改扩建工程建设提速。