



房车露营升温,但当前房车营地少、基础设施不足矛盾日渐显现——

房车之旅面临“行路难”

现象

房车营地少、设施不健全

4月11日上午,记者在崂山区流清河停车场南侧看到,这里停有5辆房车,周边设有6个自助水电桩。工作人员告诉记者:“去年冬天水管冻裂,跑了170吨水,修好后关了水阀,天暖后才重新开放。”记者用手机随机扫描一个充电口二维码,显示“流量卡即将到期或已过期”。

来自威海的车主吴先生驾驶房车旅游已有10年。“我这次来崂山,景区不让房车进,沿路开到这里才找到停车位。前几年很多公共停车场都允许房车进,但由于部分车友露天晾晒、乱扔垃圾、私搭天幕,影响了房车群体形象,导致许多停车场禁停房车。”另外,停车场的房车水电补给成本也高,“我昨天用水电桩加了一箱水,花了100多元。”吴先生说。

西海岸新区九龙山路沿线是青岛另一个热门房车露营地。4月11日下午,在凤凰山公园南侧草坪上,许多人搭起了帐篷。附近公共停车场内停着7辆房车,其中3辆停在未划线区域,一辆房车旁支着两顶帐篷,而停车场张贴的《公共停车场房车停放管理须知》要求,房车需规范停放,严禁搭设帐篷。记者注意到,距离露营地步行一分钟的地方有公共卫生间可以接水,但附近没有房车专用水电桩。在此露营的王女士说,她和家人经常沿九龙山路露营,清明节之后房车明显增多,但没有见到有营地配建水电设施。

“青岛正规的房车营地很少,我一般自备水电,停到普通停车场。”本地房车车友赵先生坦言,他在青岛从未使用过房车营地。今年年初,赵先生去小港码头海钓时,将房车停在附近停车场,被额外收取30元停车费。“我的车是不超过6米的C型房车,属于小型车,这个收费标准合理吗?”赵先生表示,由于许多景区禁止房车驶入,房车出行并不如预期方便。车主王女士也深有感触,去年她带开房车带孩子去野生动物园,查询发现省内只有济南的野生动物园允许房车购票进入。

记者在地图软件上搜索关键词“房车营地”,并跟随导航前往几家营地。其中一处为待营业帐篷露营地,一处因土地问题停止运营,两处定位在公共停车场,一处停车场内停着4辆房车,但被贴上限期驶离通知。据了解,房车车友一般通过趣汇友、窝窝、安营等小程序了解营地信息,但有些信息更新滞后。例如,崂山区大河东客服中心停车场曾是热门房车营地之一,但记者近日咨询景区得知,该停车场无房车专用水接驳、排污等设施,目前不具备停放房车、容留游

读者来信·记者追访

木栈道维修加固工作已在推进



■木栈道下方底梁的水泥面层大面积脱落,露出生锈的钢筋。

近日,市民郑先生向党报热线82863300反映,市南区汇泉路一段木栈道下方底梁的水泥面层大面积脱落,露出生锈的钢筋。

据郑先生介绍,这段木栈道为悬空搭建,底部靠底梁支撑。他近期在木栈道下方的沙滩游玩时,无意中发现了这些钢筋混凝土梁和横梁均已损坏,水泥层大面积脱落,露出锈迹斑斑的钢筋,有的钢筋甚至锈蚀断裂,影响木栈道的承重能力。

记者在现场看到,这段悬空的木栈道长约140米,下方共有50余个呈直角三角形的石梁作为支撑。这些石梁以及横梁表层的水泥块大都松动脱落,露出的钢筋也已严重锈蚀。用手轻轻一掰,一些松动的

堵点痛点 记者出击

■诉求来源
12345·青诉即办
观海新闻客户端“民生在线·帮办”
党报热线82863300

■话题热度 ★★★★★



■在凤凰山公园停车场中,一辆拖挂式房车旁支起两顶帐篷。

客过夜的条件。

青岛市自驾游与房车露营协会党支部书记、执行会长陈正清介绍,全市房车保有量约有1000台,各类房车营地、露营地约有30个,其中多为景区或公园的临时停靠点,而具备水电桩、排污设施等完整功能且常态化运营的成熟营地不足10个。“早期的房车营地建设标准低,缺乏后期维护。如某房车营地仅有7个标准水电桩,目前设施老化,供水时时有无,夏季用水高峰存在断水情况,而且公厕和淋浴条件不佳。”陈正清表示,这种房车营地属于低配营地,观光可以,但旅居不行,与成熟营地相比有明显差距。

调查

盈利难,部分营地退出市场

随着青岛房车保有量的持续增加,以及房车旅游、房车露营的升温,营地少且配套设施不足的供需矛盾逐渐显现。

文化和旅游部2019年实施的《自驾车旅居车营地质量等级划分》(LB/T 078-2019)行业标准,将自驾车旅居车营地由低到高划分为3C级、4C级、5C级3个质量等级,并对旅居车

开着房车去旅行,正成为越来越多的人向往的“诗和远方”。近年来,青岛也迎来房车旅行热潮,然而,当一辆辆房车行驶在青岛的海岸沿线,却难觅一处可以安心停靠的场所——有的景点禁止房车驶入,有的停靠点设施简陋。而且,青岛也没有符合国家标准的高等级自驾车旅居车营地。在房车出行需求快速升温的当下,营地之困究竟“卡”在哪儿?

宿营区的配套设施提出具体要求:铺设给排水管网,以及电源、网络等综合管线,合理设置管线与旅居车设备的接口,营位需配备遮阳遮雨伞、自助烹饪炉或烧烤设施,户外餐桌椅,垃圾收纳箱、消防设备器材及存放场所等。

自2020年起,全国自驾游旅居车营地等级评定工作连续开展4年,累计认定79家5C、4C级营地,其中山东省内有3家,威海、日照、临沂各一家,青岛没有符合条件的营地参评。“由于各地营地数量规模小、效益下降,申报积极性不足,评定工作已暂停两年。”中国旅游车船协会的一位工作人员介绍。

“前几年有多个投资方想在青岛建房车营地,但看中的地块不是建设用地,无法通过土地审批。”陈正清介绍,正规经营性房车营地除了要办理营业执照,还必须通过特殊备案及多部门审批。西海岸新区文旅局工作人员表示,当前市民游客青睐的自驾车旅居车露营地点多集中在沿海区域,这些区域的开发活动受到严格约束。

此外,由于盈利困难,青岛部分房车营地已退出市场。即墨区某温泉酒店曾引入第三方运营房车营地,但仅持续了一年,目前营地仅供自营房车使用。西海岸新区某景区也曾把房车营地出租给第三方,现已停止运营。

记者调查

网红拼豆玩具频频伤人

儿童电玩具须把好安全关

将一颗颗彩色塑料豆精准嵌入模板,拼出卡通图案后,用迷你熨斗一烫,原本零散的豆粒便粘连成型,成为精致的挂件、摆件。如今,这种名为“拼豆”的手玩具风靡全网,凭借解压的拼接过程和丰富的创意空间,受到儿童和年轻人喜爱。然而,这种网红玩具背后却暗藏危险。近日,贵州一名女童因玩拼豆触电身亡,山西一名女童也被熨斗烫伤,多地接连出现此类安全事故。

“三无”玩具配件充斥网络

4月11日,记者来到李村商圈一家线下拼豆体验馆。店内整齐摆放着各色拼豆、模板和成品挂件,几名儿童在家长陪同下专注拼接,空气中弥漫着淡淡的塑料味。不同于家庭使用的迷你熨斗,该店使用的是专用烫画机,店员全程负责熨烫环节,禁止顾客自行操作。

“我们特意选用专业烫画机,就是为了避免安全隐患。”店主王女士告诉记者,这种烫画机有控温装置,温度稳定,而且有隔热外壳,不会出现漏电、起火的情况。

记者在外卖平台搜索“拼豆套装”,发现多款售价40元至100元的产品,均赠送拼豆专用迷你熨斗,但商品详情页均无熨斗的规格介绍和安全提示。在多家电商平台上,一些拼豆商

“一个标准营地前期投入至少数百万元,而青岛旅游业季节性明显,淡季营地使用率低,企业盈利压力大。另外,一个营位每天的费用上百元,车主不买不买。”一位业内人士透露,投资者普遍亏损,不愿再投入。

另外,部分房车因长期占据公共停车位引发市民投诉。青岛市公安局工作人员介绍,我市市层面尚未出台有关房车的管理办法。“房车停放管理‘一区一策’,市南区、崂山区对核心区景区房车管控最严,基本全面禁停;西海岸新区允许房车临时停靠部分区域;城郊的规定则相对宽松。”陈正清表示,对于房车过夜、明火做饭等行为,不同区市的管理规定存在差异。

中国海洋大学旅游系主任刘佳表示,部分房车车体较大,行驶中易受限高、路窄等条件制约,存在一定安全隐患,加之房车流动性强,与城市管理、环境保护等现行法规时有冲突,而各市区、各部门之间缺乏协调机制,管理较为松散。

建议

规范业态发展,制定管理措施

“云南、广西、海南等省份的很多

城市已将房车旅游视为拉动地方经济的重要抓手,通过政府主导建设高标准营地,有效带动沿线餐饮、住宿及零售消费。”刘佳认为,规范的房车旅游,既可以完善全域全季全时旅游格局,更能赋能城市旅游能级跃升。

刘佳建议,通过“政府主导盘活存量,社会资本打造精品”路径加强房车营地建设。统筹协调各职能部门破解用地审批难题,充分利用大型公共停车场、交通枢纽周边闲置土地,由国企或政府投资建设一批具备基础水电、排污功能的公益性驻车点,收费低廉,缓解热门区域停车压力。鼓励社会资本投资建设高品质、特色化的商业营地,将房车露营与体育赛事、研学康养等功能叠加,避免单一功能导致淡季闲置。

“营地资源有限,必须用数字化手段提升效率。”刘佳提出,建立统一的房车营地预约平台,实现智能引导和管理;在营地内推广智能水电桩、排污引导系统,通过App向车主推送规范使用提醒,引导文明行为,推广新能源绿色营地,建设利用太阳能等清洁能源的“绿色驿站”,降低运营成本。

“相关部门要鼓励房车租赁、置换、维保等业态发展,出台政策,支持企业发展。”陈正清建议,尽快制定青岛市房车停放与通行管理办法,统一全市执法尺度,明确允许停靠区、禁停区、临时停靠时限,郊野、滨海廊道开放合规停靠,同时统一隧道、高架限高规则,消除跨区壁垒。“在统一政策与完善设施的基础上,可以构建‘城市驿站+滨海停靠+郊野营地’三级服务体系,打造青岛滨海房车旅居廊道,推出‘一程多站’主题旅游线路,串联和美乡村,实现房车旅游与城乡发展联动。”陈正清说。

一些南方城市的探索为房车营地建设提供了借鉴。云南提出“旅居云南”品牌,集多部门之力推动自驾营地建设,巧家县以“有为政府+有效市场”模式,建成6个免费开放的综合旅居空间,2025年累计接待游客超521.5万人次,实现旅游消费额38.9亿元;海南出台《进一步加快旅居车旅游高质量发展的实施意见》,还依托环岛旅游公路,规划覆盖全岛的营地网络;针对用地审批痛点,广州市从化区依托“点状供地”试点,成功打造国家5C级营地,为乡村文旅项目用地提供了样本。

行业可持续发展有赖于车友的自律与共同守护,陈正清建议,推行车主信用管理制度,对文明用车行为予以加分,对违规排污、占道停放等行为予以扣分,并根据信用等级限制停靠权限,从而维护房车群体形象,促进行业健康发展。

城事 微观

盘活“微空间” 解决“大需求”

在城市发展进程中,难免出现一些低效闲置空间,比如拆迁腾退后的空地、不起眼的边角地块、环境杂乱的背街小巷等。这些空间大多位于居民生活圈范围内,看似面积不大,却直接影响着居民的日常生活。近期,青岛市启动城市小微公共空间整治提升工作,计划2026年打造50处以上整治提升案例,重点改造城市中的低效、老旧、闲置空间。

此次整治方案明确了九大类场景,围绕市民最关切的六类突出问题,采取差异化、精准化的整治方式。从目前已有的案例来看,市北区辽北路2号地块被改造为停车场和健身区,解决了周边居民停车和休闲的实际需求;李沧区改造了原国棉八厂闲置宿舍,配备食堂、超市、理发店、修车室等,成为服务外卖骑手的综合性公寓;城阳区元康路边角地经过整治,从垃圾堆积的闲置地变成了居民休闲场所。这些改造解决了实际问题,满足了群众的日常需求。

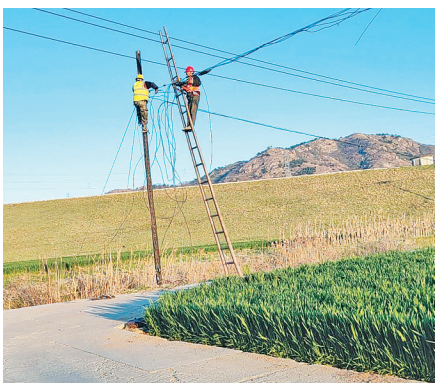
从更深层次看,这种城市小微公共空间的整治,是对城市现有资源的盘活和优化。随着城市发展进入存量提质阶段,如何利用好闲置低效空间,提升城市整体宜居度,是城市治理中需要面对的课题。不搞大拆大建,而是立足现有空间进行微改造,既节约了资源,也让城市空间的利用更高效。

当然,微空间的整治提升需要充分听取居民意见,才能让改造方案更贴合实际需求,也能提高居民爱护环境、维护设施的意识。后续的管护和运营同样重要,甚至更考验城市管理的“功夫”。如果缺乏长效机制,将难以维系。

此次启动的小微公共空间整治,是城市优化升级的一个缩影。除了青岛,国内不少城市也在推进类似的微改造工作,都是通过小范围、精细化的改造,解决群众身边的实际问题。把每一处“边角料”空间用好、管好,让低效旧空间真正焕发新活力,城市环境才能在一点一滴的积累中不断改善。

回音壁

田间线杆问题解决 完善专项保障机制



■4月4日,通信运营商施工人员整理沙沟东村农田周边线杆线缆。

本报4月3日刊发报道《这些田间线杆让农民犯了愁》,反映我市部分农田存在线杆倒地、线缆低垂现象。青岛市信息通信发展办公室迅速部署,通知通信运营商落实整改,并要求“举一反三”,建立长效管理机制。

针对西海岸新区王台街道沙沟东村农田线杆倒塌问题,4月3日,青岛联通公司、青岛移动公司工作人员再次与村民协商并达成新的赔偿协议。两家公司共赔偿4400元,其中,联通公司承担1900元,移动公司承担2500元,赔偿款已发放完毕。4月4日,联通公司安排施工人员在农田周边安装了3根新线杆,并架高低垂的线缆。

就胶州市里岔镇沙南庄村农田多根线杆倒塌、影响耕种的问题,4月6日,青岛移动公司安排人员拆除了6根断裂倒塌的线杆,更换了全新标准杆,还梳理了线杆顶部的线缆,消除了破旧线杆坠落伤人风险。

此外,青岛联通公司工作人员还联系了平度市蓼山镇权家村村民,了解农田内线杆破损问题。由于当前小麦已经长高,吊车等大型机械无法进入,已与农户约定麦收后移除破损线杆。

为避免再发生类似问题,青岛移动公司、青岛联通公司等通信运营商已作出部署,在全市范围重点排查农田、乡间道路、春耕重点区域存在安全隐患的通信线杆线缆,升高跨路高度不够的线缆,更换老化严重的线杆、断杆。同时完善重点时段专项保障机制,尤其针对汛期、台风等极端天气,提前制定防灾减灾预案,提前加固低洼地带、风口区域的线杆设施,极端天气后将第一时间开展全覆盖排查抢修,最大限度降低灾害对农业生产与通信保障的影响,保障群众生命财产安全。