

青岛第一座集住宿、餐饮等功能于一体的大型酒店存续的百年刻痕——

太平路31号演进小史

王 栋

“

风景如画的青岛湾畔，夏日里游人如织的滨海林荫道——太平路上，伫立着一座新古典主义风格的德式老建筑。它面朝大海，观潮起潮落，看浪奔浪涌，历经了110余年的风雨洗礼。1990年代以来，这座老房子的右舍左邻先后伴随着开发热潮与改造而拆除消逝，只有曾被命名为栈桥宾馆的它保留下来，成为见证青岛城市发展历程的守望者……

2024年6月初，青岛市公共资源交易电子服务系统发布的改造项目招标计划，让这座闲置已久的老房子重回公众视野。2025年9月，青岛市自然资源和规划局也发布了《关于对太平路31、33号改造项目建设工程设计方案进行社会公示的公告》。不过，在各类自媒体的相关报道中，说法各异的沿革与考证却让人倍感无奈。这座百年老楼究竟出自哪位建筑师之手，又是谁因何投资建造了它？一百多年来的岁月流转，它又经历过怎样的陈年往事？让我们拂去历史资料上的尘与土，一探究竟。



■1950年代，太平路31号客房楼曾为青岛市妇联等机构办公场所。赵 鹏 摄



■1912年6月竣工并投入使用的客房楼（栈桥宾馆）设计手法严谨、体量方正，展现出当时流行的青年风格派特点。

洋行股东协议 投资增筑新楼

1911年夏初，因主要创始人——德华银行青岛分行经理霍曼（1863—1908）早已去世，礼和洋行青岛分行的合伙人沈宝德也离开了青岛，由他们发起创建于1900年7月的青岛饭店股份协会（Tsingtau Hotel Actien-Gesellschaft）面临解散。因此，协会意欲出售其名下的两座大型酒店。其中，位于威廉皇帝海岸（今太平路）的亨利客寓（亦称海因里希亲王饭店）建于1899年，是德租胶澳之后，青岛第一座集住宿、餐饮等功能于一体的大型酒店。而该会于1903至1904年在奥古斯特·维多利亚湾（今汇泉湾）畔投资建造的海滨旅馆（Strand Hotel）则是当地首家具有避暑疗养、休闲度假功能的高档旅馆。是年7月，在德租末期一统青岛高级酒店业的哈喇洋行（Sietas, Plambeck & Co.）接手了这两家饭店。经该公司的四位主要股东——海因里希·普拉姆贝克、于尔根·布洛克、汉斯-克里斯蒂安-奥古斯丁森，以及卡尔-罗德的共同商议，决定利用亨利客寓西侧的4号地81、82地块兴建一座新楼，即今太平路31号。以应对旅游季节客房严重不足的问题。据《青岛及其近郊导游》记载，每逢青岛夏日的旅游旺季，常常有来自周边地区的欧洲游客因旅店满员而无法安排居住。

知名建筑师参与 报批获准建造

历史图纸显示，亨利客寓新楼的报批时间是1911年9月20日。但从图纸上涂改的痕迹看，不知是什么原因，呈送日期显然耽搁了1个月。图纸上可见业主以及承建人的签名。为业主哈喇洋行背书的大概是该公司某位具体

负责的业务经理，不过其模糊潦草的签名已极难辨认。承建人则是当时在青岛知名的德籍建筑商李希德（1871—1945）。根据德国学者华纳的考证，这座客房楼的设计者也是李希德，不过图纸上并没有明显标注。但显然，这座建筑与1907年移居天津的德籍建筑师罗克格（1876—1946）并无关系。设计图纸按规定呈报督署稽查修造房楼局（Baupolizei），9月30日经技术助理、建筑师比伯（1875—1969）审核，于10月2日由房屋工程局局长施特拉塞尔（1869—1945）签署获批准建。1912年6月，客房楼竣工并投入使用。

设计手法严谨 展现青年风格派

这座设计手法严谨、体量方正的建筑为地上三层，地下一层的砖木石结构。本地花岗石砌筑的基座结实坚固，并设有粗石拱券通风窗。四面坡的红瓦屋顶附带阁楼，中间设有一座弧形山墙，其中心牛眼窗的四周墙面被刻意处理得粗糙，山墙边缘围绕装饰着一组欧式风格的花草纹饰，既体现出青年风格派特点，也进一步强调了建筑的中轴对称。

屋顶两侧各设一座盾式老虎窗，兼有采光与装饰功能的同时，也丰富了屋顶变化。客房楼观海的南立面处理为外廊式，建筑师大量设置的阴阳台体现出较强的功能性。建筑中轴略微挑出，两翼则对称设置了明显凸出立面的外阳台和露台。阳台下方与勒角等处均嵌入花岗石条。这些内外阳台在1950年代之后才被封闭，以增加更多的室内空间。建筑的结构框架则用柱头简化，并以等线分隔的贴壁方柱予以装饰，既彰显客房楼的高档与尊贵，又不失简约和实用特点。因该建筑为客寓的功能性附属，所以主入口未进行刻意装饰，仅在其上方设置了一个半圆形雨

棚。楼前的空间略为局促，仅采用花岗石门垛和铁艺栅栏与人行道进行分隔。

租予日商饭店 名流政要纷至沓来

1914年11月，日据青岛之后，这座设有24套高档客房的大楼被日本陆军占有，成为其在原“亨利客寓”所设军人俱乐部——青岛偕行社的附属建筑。1922年12月，青岛主权回归后，客房楼成为市产，并被租予日商经营的青岛大饭店（Grand Hotel），充作其新馆使用。1945年8月，抗战胜利，大楼遂成为驻扎青岛的美军军官公寓直至青岛解放。

作为青岛历史上重要的大型高档酒店的客房部，太平路31号曾接待过一些政要名人下榻。1911年，辛亥革命爆发后，不少由京城逃亡至青岛的满清贵族、重要官员也有人暂住于此。1912年1月7日的《申报》曾报道，晚清首富、曾任邮传部大臣的盛宣怀（1844—1916）“自逃至青岛后，初寓西洋亨利大饭店（盛入住的应该是客寓本部，也就是1992年拆除的老政协礼堂，原太平路29号），继乃出资，自买大洋房一所居住。其家眷则时往来于青沪间。盛在青岛出入均有德兵保护，异常戒备……”1922年12月，北洋政府接收青岛主权后，首任商埠督办熊炳琦（1884—1959）亦在此设宴“欢送”日本末任守备军司令官由比光卫（1860—1925）一行。巧合的是，1929年4月15日，青岛回归的功臣之一，时任外交部部长王正廷（1882—1961）到访，安排其下榻处也在这里。1940年1月，商讨筹建伪“中央政府”的“青岛会谈”举行。先期抵达的大汉奸王克敏（1876—1945）、王揖唐（1877—1948）、朱深（1879—1943）等人就被安排入住于太平路31号。而后来的汪精卫（1883—1944）、梁鸿志（1882—1946）等人则直接

入住会场所在的迎宾馆。曾有学者认为，20世纪30年代著名的电影明星胡蝶（1908—1989）、金焰（1910—1983）等人来青时也曾入住该饭店，但当时的报章杂志并无明确记载。

成立栈桥宾馆 部分承担接待任务

1950年代，太平路31号成为青岛市妇联等政府机构办公场所。1962年，它被交由今市政府机关事务局的前身交际处管理，并在此基础上成立了承担部分公务、涉外接待与餐饮的国营饭店——栈桥宾馆。由于地处青岛前海景区的核心地带，不仅坐拥青岛湾的无敌海景，栈桥宾馆的餐饮与住宿条件在当时也属一流。

改革开放后，栈桥宾馆逐渐开始对外接待普通游客。但24套客房显然已远远无法满足日益增长的需求。1985年，由青岛市房屋修建公司设计室设计，在宾馆北侧空地增建了一座

三层（局部五层）新楼，用于扩大接待的面积与规格。1993年，随着宾馆东侧原亨利客寓被拆除改建泛海名人酒店，栈桥宾馆亦在其旁边新建一座风格相近的附楼。

进入新世纪之后，由于体制落后、转型困难等原因，栈桥宾馆的经济效益日渐下降，有关部门为盘活资产，遂于2008年将栈桥宾馆整体租予个人经营，并签订了15年的长期合约。改为个人经营的栈桥宾馆起初曾称“栈桥·亲王府饭店”，因带有明显的殖民色彩被叫停，后改称栈桥·王子饭店，至2023年6月合约期满后，由相关部门收回。

根据最新的项目改造概念规划和设计方案，太平路31号将与西邻的太平路33号，即原青岛报业集团大楼一同重新规划和设计，按照国际化高标准进行业态提升，未来将改造成一座区位优势突出，文化底蕴深厚，具有青岛特色的高品质酒店。



■太平路31号客房楼的弧形山墙，围绕装饰的花草纹饰，既体现出青年风格派特点，也进一步强调了中轴对称。

1900年7月7日，由德国胶澳督署主办的《青岛（胶澳）官报》正式创刊，约等于如今的政府公报。此前，胶澳督署的重要公告和法律法规主要依靠上海的《德文新报》发布。1911年2月17日，《青岛官报》更名为《胶澳官报》，直至“一战”爆发停刊。

创刊之初的《官报》，需要中国人知晓的公告或其他内容，均采用中德两种文字对照刊出，中文按中式传统阅读格式排版。这份德租时期发行时间最长的报纸无疑在研究近代青岛方面具有重要的史料价值。德国法兰克福大学图书馆已将馆藏的全部《官报》在其网站上公开，供研究者免费下载和引用。

在1906年7月22日出版的《青岛官报》第11页上，刊载了一则对26条道路的命名、合并或更名的《公告》。这些新建街道主要位于临近码头的港埠区（今大港一带），以及森林公园（今中山公园）和跑马场（今汇泉广场）周围，也从一个侧面说明，在德租胶澳的中后期，城市发展的主要变化集中于这两个区域。此后，直到德国在青岛占领与统治的终结，当局再也没有对新建街道进行命名。

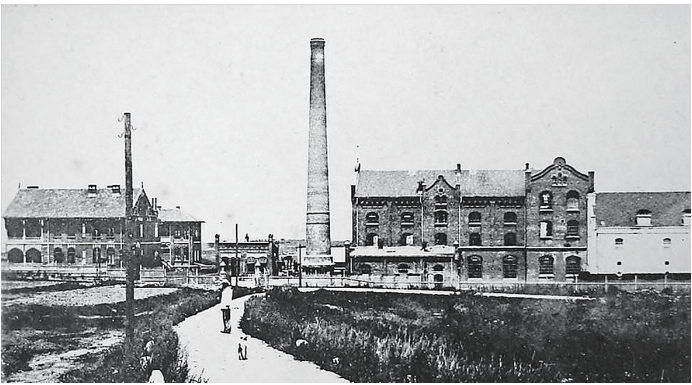
《官报》里的青岛老街

王 栋

开埠之初命名的20条街道

青岛最早对新建街道的正式命名是在1899年。根据是年4月颁布的《青岛建设规划图》显示，当时德国胶澳督署仅对青岛区（即欧洲人居住区）的今太平路、广西路、中山路、江苏路等13条街道，以及大鲍岛区（华人居住区）的今潍县路、即墨路、芝罘路、李村路等7条街道进行了命名。其中，青岛区的街道均以德国皇室成员或高层政要的姓名来命名，如德皇威廉、弗里德里希、海因里希亲王、俾斯麦等。而大鲍岛区则采用了山东省内和青岛周边的地名，如潍县、即墨、李村、四方等。之后青岛的街道命名采取了不同区域不同规则的形式。如火车站以东区域的街道使用了德国各大城市来命名，如汉堡、慕尼黑、不莱梅、科隆等。而在今中山路北段的以西区域，则采用了华北的大城市或省级行政区名称，如北京、天津、直隶、山西等。

1906年，胶澳督署最后命名的道路里，采用了就近的本地地名与德国人名交替的形式。如台西镇、小鲍岛、湛山等，以及缪勒上



■德租时期，啤酒厂门前的鹰鸢街是一条穿越太平山谷地的山间小路。

尉、弗朗齐乌斯、莱尔彻等。而位于山间谷地的小路则采用了乌鸦、狐狸、鹰鸢等小动物来命名。但1914年之后，日占时期和北洋政府主导的道路命名中，上述的规则已不再采用。

从中山公园通往啤酒厂的山谷小路

在1906年命名的新建道路之中，从今中山公园樱花路向北蜿蜒穿过太平山的丘陵地带，止于日耳曼尼亚啤酒厂（今青岛啤酒博物馆）门前的山谷小路被命名为鹰鸢街。鹰鸢，也就是我们所俗称的“猫头鹰”，这条山谷小路上，除了道路尽头的啤酒厂和其对面的阿尔森霍夫农场外，在德租时期基本都是空无人烟的树林与山野。而在1914—1922年的日据时期，当局甚至没有对这种小路再次命名。

1922年，青岛主权回归中国后，这条山间小道被命名为西山路。上世纪五十年代初，又更名为延安一路，并进行了取直、拓宽。与今天的道路走向进行比对，除了登州路至延安路的这段与延安一路重合，德租时期鹰鸢街的其他部分，在依山敷设的地势之外，已不复昔日的旧貌。



■由东营盘向南过桥，与伊尔蒂斯关大街相交汇的阿里拉街（Alila Strasse），即今鱼山路。

对那些在某个领域产生重要影响和具有显著地位人士的肯定与认可。

霍曼街这个路名在1914年日本占领后即被废止。1922年青岛主权回归后，胶澳商埠政府用胶济铁路上一个小站的地名，将其命名为岬山路。（岬山：位于今潍坊市峡山区的一座海拔75米、面积1平方公里的小山丘。1902年，胶济铁路绕山而建，并在此设站。）

从阿里拉大街到有明町

根据《官报》公告所载，“从东营盘大街经老衙门桥之后的筑城局，过活动桥与现有的伊尔蒂斯关大街交汇，直至与奥古斯特·维多利亚海岸相接处的新建道路，命名为阿里拉大街。”东营盘大街与今黄县路的部分走向重合，而筑城局即在今常州路7号老楼。公告中所提到的“活动桥”原在今大学路、龙口路路口，与如今的网红墙咫尺之遥。它曾被命名为伊尔蒂斯桥，如今已埋于地下。

至于阿里拉大街这个路名的由来，至今众说纷纭。有观点认为，因其途经旧炮队营盘，曾被临时叫作炮队大街，后简化为阿里拉大街。也有人认为，这个名字来自被欧洲人称为“上帝之鞭”的杀神阿提拉。1900年7月27日，德皇威廉二世在不来梅港向前往中国镇压义和团的德军所发表的演说中，也曾提及这位“让罗马人瑟瑟发抖”的匈奴王。

1914年日本占领青岛后，阿里拉大街更名为有明町。其日语发音与德语原路名极其相似。这种命名方式在1922年青岛主权回归后亦曾采用。如将伏见町更名福建路、山科町更名为山科路、丹鹰町更名为丹阳路等等。

100多年前，青岛无论在区域规模，还是人口总量等数据上，均无法与如今的新一线城市相比较，在道路的敷设与命名上亦是如此。如今，新建城区的规模不断扩大，而道路作为城市建设之中必不可少的血管与脉络，也扮演着至关重要的角色。