

青岛本土零售“调改”求变

引入“胖东来”理念，调整商品结构、调降商品价格、提升服务体验等
诸多升级之举构建消费新形态

□青岛日报/观海新闻记者 丁倩倩

青报观察

传统零售的“调改”风吹到青岛。
先是宣布“全面对标胖东来”的真诚超市会员折扣店于2024年12月28日开业，以低于市场均价约10%的“会员折扣价”，“胖东来同款”以及特色自营商品等亮点吸引众多消费者“打卡”选购；随后自主调改的青岛丽达超市也于元旦期间焕新开业。

在业内人士看来，传统商超的这轮转型升级是必然趋势。近年来，在电商平台与仓储会员店的双重夹击下，传统商超进入“寒冬”。国家统计局数据显示，大型连锁商超门店不断缩减，从2012年的11947家下降到了2020年的5340家，降幅超过55%。

如何调整经营策略，重新吸引顾客？胖东来爆红出圈，让谋求转型的传统商超看到了极具借鉴意义的参考答案。“调改”之风随之开始席卷整个零售圈。

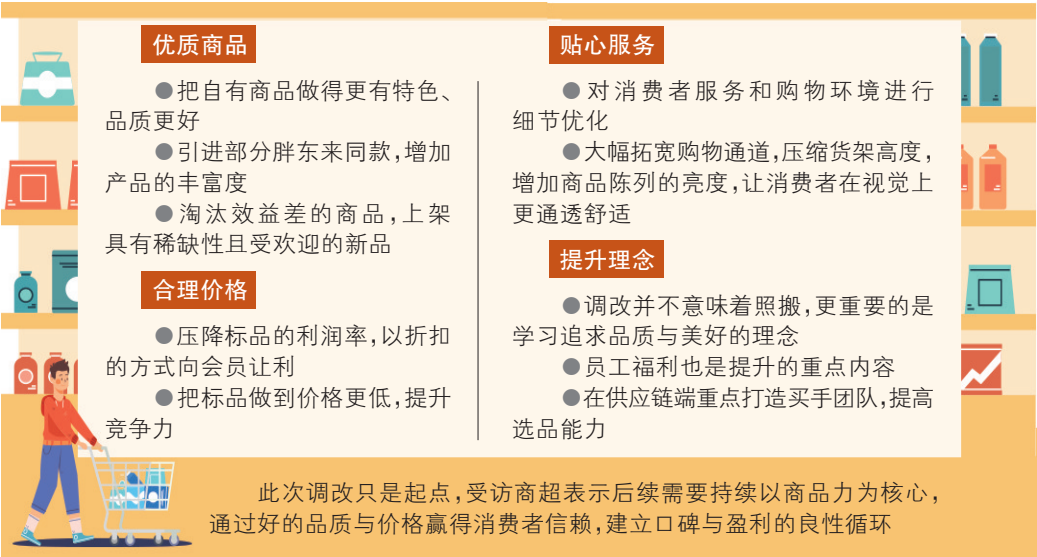
就青岛商超而言，此次调改只是起点，受访者表示后续需要持续以商品力为核心，通过好的品质与价格赢得消费者信赖，建立口碑与盈利的良性循环。

用商品力构筑竞争力

从第一家门店开业至今，真诚超市在青岛已开出40余家门店。位于山钢东部新天地的真诚超市会员折扣店区别于以往，不仅因为其营业面积约3000平方米、超过以前社区店的规模，也因其为真诚超市第一家折扣店。

1月7日上午，尽管是工作日，但真诚超市折扣店内已是人流涌动，自制面点、熟食档口和收银台前均排起长长的队伍。

“这家店从商品结构到经营理念，均全面对标胖东来。”真诚超市总经理戴同尧介绍，从2010年他开始接触胖东来文化，在2023年前后，他参加胖东来创始人于东来授课的培训项



目，系统性学习了胖东来的经营理念。该店正是戴同尧学习胖东来文化后对真诚超市进行深度调改的“试验田”。

胖东来这一发家于河南四线城市的商超品牌，凭借优质商品、合理价格、贴心服务“出圈”，近年来其经营规模和盈利能力不断提升。在戴同尧看来，传统超市的市场份额被电商平台和新零售模式挤占，核心原因之一是传统超市的商品吸引力不足、差异化不够。胖东来的成功恰恰证明了线下零售可以通过商品优势塑造自身经营的“护城河”。

商品的更新升级是此次本土零售调改的重点。

焕新开业的崂山丽达超市淘汰了近1万款效益差的商品，并上架4000款新品。“此次上架的新品均经过市场考察获得，不仅具有稀缺性，而且很受消费者欢迎。”青岛丽达购物中心总经理顾冰介绍。

真诚超市会员折扣店也对原有的商品结构进行大刀阔斧的调整，戴同尧介绍，“我们除了压降标品的利润率，以折扣的方式向会员让利，还引进了部分胖东来同款，增加产品的丰富度，比如眼前的这款瓶装水，是胖东来的畅销款，一

箱15瓶，售价为18元，平均每瓶水的价格为1.2元。”在特色化的自营商品上，真诚超市会员折扣店也下了一番功夫，上新了自烘焙的面包、自制的馒头水饺以及卤味熟食等。“通过把标品做到价格更低，把自有商品做得更有特色、品质更好，不断塑造自身的商品竞争力。”戴同尧说。

实际上自制商品并不稀罕，10年前真诚超市也做过同样的商品，戴同尧表示，但当时只讲求“有”，没能做到“优”，产品缺乏竞争力，“此次上新我们采用一流的原材料、一流的设备和一流的制作工艺，比如我们自烘焙面包，使用进口面粉，制作师傅有面包店工作经验，设备也是投资百万购置的，放在全国也属于领先。”戴同尧介绍，尽管开业时间不长，该店的自烘焙产品已收获了回头客，并有专门来学习考察的同行。

此外，此次调改对消费者服务和购物环境也进行了细节优化。在真诚超市会员折扣店，杂粮区域的柜台上放着一个置物架，消费者可以把袋子套在置物架上再装粮食，这一小小的改进让消费者有了更好的购物体验。丽达超市则细抠消费者的游览体验，顾冰介绍，“我们大幅拓宽了购物通道，压缩了货架高度，同时增加了商品陈列的亮度，让消费者在视觉上更通透舒适。”

客多元化出行需求，青岛机场积极争取航空公司加大在青运力投放力度。国内方面，将加密哈尔滨、沈阳、大连等北方冰雪游城市的航班，同时加密成都、厦门、海口等南方主要旅游城市，以及牡丹江、佳木斯等探亲返乡航点航班；国际方面，重点加密马来西亚吉隆坡、越南芽庄等冬季热门目的地航班，其中吉隆坡航线由每周3班增至每周7班，芽庄航线由每周2班增至每周3班。同时，青岛机场将结合春运出行特点，联合航司及“双枢纽”机场，面向学生、中转、早出港航班、韩国免签入境、冰雪游、向南飞等旅客群体，推出相应特色产品和专属优

重新思考零售的底层逻辑

就像是一个轮回，本次“调改”之风传递出线下零售对零售本质的回归。

盒马前CEO侯毅在接受媒体采访时曾表示，过去20余年，互联网和移动互联网带动电商快速发展，传统零售为跟上节奏，做网上商城、小程序和O2O平台，着眼电商、流量与数字化，但并未把商品的本质做好。

胖东来掀起的“调改”风恰反映出实体零售对零售本质的反思。戴同尧表示，学习胖东来，并不意味着照搬，更重要的是学习其追求品质与美好的理念，企业应该根据实际情况进行灵活调整。

在调改的过程中，丽达超市在供应链端重点打造买手团队，“如此一来，我们可以根据消费者的喜好选择合适的产品。”顾冰表示，只有提高选品能力，让每个品都做出足够大销量，才能带来充足的利润收入，未来丽达还会上新更多自有品牌。

胖东来通过提高员工薪资福利调动其工作积极性，提升门店服务的人情味也给同业启迪。在员工福利待遇上，真诚超市从10余年前就开始调整，如今真诚超市员工的平均工资比10年前增长近3倍，员工流失率也从原来的30%以上下降到现在不到10%。真诚超市还推出一项员工福利，只要入职满三年就可以获得免费旅游的机会。“我们公司无论是管理层、收银员，还是物业保洁人员，都可以享受这项福利。”戴同尧表示，在本次真诚超市的改造中，员工福利仍是提升的重点内容。

传统商超调改能否为线下零售打开消费新局面？业内人士分析，线下提供差异化、性价比高的商品，以及更好的服务和体验，有助于消费者回到卖场、回到线下商超，一定程度上能刺激顾客消费。

顾冰表示，线下零售能为消费者提供更多的情绪价值，“置身商场中，食物散发出香味，游逛在货架之间的舒适感，以及人与人交流的互动体验，均是电商无法提供的。关键是要通过不断的商品力塑造，建立消费者对实体的信赖感，形成买卖可持续的良性循环。”

惠权益。
为给旅客提供安全顺畅的出行环境，青岛机场将统筹协调各运行保障环节。强化航班精细化管控，密切关注航班时刻、天气趋势、地面保障、运行限制等情况，做好低能见度、雨雪等特殊天气应急保障准备工作，最大限度保障旅客“应走尽走”；加强地面综合交通运力协调，实时监测网约车、出租车、私家车等交通信息，灵活调整长途客运运力，并依据旅客量预测及航班动态，提前协调铁路与公路的运力安排，守护旅客出行“最后一公里”平稳顺畅。

春运期间青岛机场加密“北上南下”旅游航线

启用第4个高铁站城市航站楼 满足冰雪游、向南飞等多元化出行需求

□青岛日报/观海新闻记者 周建亮
本报1月14日讯 2025年春运于1月14日拉开帷幕。春运到来之际，1月13日，青岛胶东国际机场胶州北站空铁联运城市航站楼揭牌运营，这是自潍坊、日照、临沂后，青岛机场启用的第4个高铁站城市航站楼。

胶州北站是胶济客专和济青高铁交汇的高铁站，也是青岛地铁8号线的始发站和终到站，日均到发旅客5000余人。自2025年1月5日起，胶州北站每日开行旅客列车46列，涵盖直达上海、北京、西安、兰州、苏州、沈阳、石家庄和盐城等方向的热门车次。胶州北站空铁联运城

市航站楼投用后，可为旅客提供值机、航班信息查询、免费休息等服务，借助青岛机场垂直零换乘的综合交通联运体系，实现到胶州北站即到胶东机场。后期将逐步升级，陆续开展商务巴士运输、物流快件运输、文旅及商贸等延伸业务，为广大旅客提供更加便捷、智能、舒适的换乘服务新体验，逐步形成以胶东国际机场为核心、辐射覆盖青岛市及周边各地市的空铁联程运输服务网络。

春运期间(1月14日—2月22日)，青岛机场预计保障航班量达2.19万架次，旅客量296万人次，预计完成货邮量2.43万吨。为满足旅

青岛“深度挖潜”年增2.6万个泊位

2024年实施停车场建设项目122个，持续优化停车资源

□青岛日报/观海新闻记者 梁超



■地铁6号线九顶山站周边建设停车场，私家车接驳地铁，便利公共交通出行。
梁超 摄

共建设停车泊位47个，充分利用了站点周边的空闲空间。记者现场看到，地铁站风亭紧邻停车场，实现私家车与公共交通的无缝衔接，不仅减少了车辆占道停放现象，也缓解了周边道路的交通压力，让出行更加高效便捷。

九顶山地铁站(B2出口)临时停车场也投入使用。该停车场位于富春江路以北、江山路以西，占地面积约900平方米，建设停车泊位27个。另外，钱塘江路地铁站(C出口)临时停车场与毛家山地铁站(D出口)临时停车场也投入使用，可提供百余个停车位。随着地铁站周边越来越多临时停车场投入使用，公共交通出行将越来越便捷。

青岛坚持集约利用、复合开发，创新运用“人防+、公园+、立交+、学校+、边角地+”五个加法建设模式，利用城市边角空地、棚改腾空用地、公园绿地等有限空间建设40个立体停车

场，充分挖掘地上和地下空间建设潜力，打造集约高效用地新模式。贮水山路片区土地资源紧张，老旧楼院众多，停车空间严重不足。为缓解停车难题，市北区相关部门通过多次现场选址、设计，在拆除了征收区域贮水山路14号甲的一处老旧建筑后，把原本只有20个停车位的平地场地建成为3层高、拥有49个停车位的立体停车场。目前，该停车场已经开始对外运营，可以月租、也可以临停。2024年，市北区不断加大停车场新建力度。截至目前，36处停车场开工建设，23处完工、新增泊位7000多个。

缓解重点区域停车难题

围绕东岸城区老城区、学校、医院、景区等停车难点区域，2024年青岛启动奥帆海岸公园、八大峡、麦岛、崂山实验学校、山东路-鞍山路

东北象限等59个停车场建设，有效缓解重点区域停车难题。

为进一步缓解医院周边交通拥堵，更好地优化医院及周边停车秩序，青大附院崂山院区地下停车场项目充分挖掘地下空间，建设地下停车场，结构为地下四层设计，近期已正式启用。

“入院就医最担心停车问题，有一次挂的号都因为停车时间长而耽误了。”市民胡女士说，其实自从金家岭立交停车场启用后，青大附院崂山院区的停车问题就已经基本解决，而院区地下停车场启用后就更方便了。该停车场与金家岭立交停车场地下空间相连，能实现就医车辆全地下通行及停放，同时在各个方向设置出入口，与市政道路直接连通。地铁5号线建成后，新增停车位3000余个，在释放地面空间的同时，进一步突破了区域土地限制壁垒，实现了停车资源快速增长，缓解了医院、学校、景点等重点区域停车资源不足的问题，为群众提供了更加便捷的出行方式。

同时，发挥部门联动作用，对全区既有停车资源利用率进行深入摸排，通过部门合力、宣传引导、错时开放共享等措施，“见缝插针”深入挖掘城市潜在停车资源，全年共完成开放共享公建类停车场33处，住宅小区专用停车场23处，累计新增共享泊位1500余个，提高了主城区既有停车资源使用效率。

打造特色工作品牌 凝聚发展共识合力

民盟青岛市十四届六次全委会议召开

□青岛日报/观海新闻记者 蔺君妍
本报1月13日讯 13日下午，民盟青岛市十四届六次全委会议召开。市政协副主席、民盟青岛市委主委吴立新出席会议并讲话。会议传达了学习了中央经济工作会议、中央党外人士情况通报会、民盟十三届三中全会及省委、市委经济工作会议精神，听取并审议了民盟青岛市委常务委员会2024年度工作报告等。

会议指出，2024年，民盟青岛市委委员会团结带领全市广大盟员持续提升政治站位，围绕中心助推高质量发展，推进社会服务工作，各项工作取得显著成效。2025年，民盟青岛市委要把学习贯彻中共二十届三中全会精神作为首要政治任务，团结带领全市各级盟组织和广大盟员以实际行动坚定拥护“两个确立”、坚决做到“两个维护”。要聚焦进一步全面深化改革目标任务，坚定信心、凝聚合力，切实提升履职能力水平。要研究打造青岛民盟社会服务履职特色品牌，健全社会服务工作体系。要扎实推进组织建设，聚焦民盟发展持久赋能，为奋力推进中国式现代化青岛实践作出民盟贡献。

深化移风易俗 倡树文明新风

青岛积极引导市民参与移风易俗工作

把文明新风讲透彻 用家常话解纠纷

□青岛日报/观海新闻记者 余博
本报1月13日讯 连日来，青岛市以弘扬文明新风为切入点，不断创新方式方法，积极引导市民参与移风易俗工作，做好“文明宣讲员”“矛盾调解员”“戏剧创作者”，让文明风尚蔚然成风。

做“文明宣讲员”，把新理念讲透彻。青岛市通过开展各类文明实践活动，引导市民做移风易俗文明宣讲员。文明宣讲员结合实际案例，以接地气的语言宣讲移风易俗的意义和做法。如市南区围绕移风易俗开展系列大讲堂活动，邀请多名先进典型、道德模范及文明家庭成员担任宣讲员。市北区创新组建“小优精特”移风易俗宣讲队伍，利用议事会“会前十分钟”、广场舞“舞前十分钟”等碎片化时间宣讲移风易俗政策理念。李沧区打造“移风易俗文明主题车厢”，传播移风易俗知识。

做“矛盾调解员”，用家常话解纠纷。西海岸新区戴马镇积极发挥妇女在乡村治理中的作用，组建“马嫂拉呱屋”，采取及时介入、公正调解的方式，有效化解潜在的矛盾与冲突。平度市创新“五必到”工作法，志愿者做到村民发生矛盾纠纷必到、红白事必到、家庭困难必到、合理诉求必到、突发事件必到。目前，平度市已招募“五必到”志愿者1200余名，成立“五必到”志愿服务队298支。

做“戏剧创作者”，以小场景演绎新风尚。围绕移风易俗宣传主题，青岛市精心创作编排移风易俗主题戏曲、相声、小品、快板等小戏小剧，用市民喜闻乐见的方式，把新风正气送到千家万户。即墨区借助电影下乡、乡间小舞台、小剧小戏演出、微短剧等各种媒介，让市民“唱主角”，目前已开展移风易俗文艺作品展演活动500余场。莱西市探索以地方小戏“搭台”、精神文明“唱戏”方式，创排多部地方小戏。

2025亚洲羽毛球混合团体锦标赛在青启动

赛事门票开始发售，陈雨菲担任形象大使

□青岛日报/观海新闻记者 许诺
本报1月13日讯 13日下午，2025青岛啤酒亚洲羽毛球混合团体锦标赛主题发布暨启动仪式在青岛国信金融中心酒店召开，赛事会徽、VI视觉、口号、吉祥物正式揭晓，赛事票务信息同期发布。

亚洲羽毛球团体锦标赛是由亚洲羽毛球联合会主办的国际性羽毛球团体赛事。本届亚洲羽毛球混合团体锦标赛将于2月11日至16日在青岛国信体育馆举行，赛会视觉主题充分融合青岛文化特色，将羽毛球运动与青岛的城市特色结合，多维度传播体育精神和青岛城市文化，让世界更好地感受亚团赛、感受青岛。赛会口号为“相约山海 美美羽共”。亚洲羽毛球联合会首席执行官崔永声表示：“混合团体锦标赛代表了亚洲羽毛球运动的最高水平，我相信在赛事中我们将见证一场场精彩的比赛和一个个展示真正体育精神的时刻。”

作为亚洲最高级别的羽毛球混合团体赛事，此次比赛的参赛队伍众多，球员阵容鼎盛，吸引了亚洲地区13个国家和地区的200余名顶尖运动员齐聚青岛。中国羽毛球队将派出以陈雨菲为首的强大阵容，力争在青岛主场实现三连冠。此次比赛的所有参赛球员名单将于1月下旬正式对外发布。启动仪式上，奥运冠军陈雨菲通过视频为活动送上了祝福，并开启了她的“新身份”——2025亚洲羽毛球混合团体锦标赛形象大使，这将是陈雨菲继巴黎奥运会后第一次亮相国际赛场。本届羽毛球亚团赛的冠名赞助商青岛啤酒在启动仪式上进行了现场签约。

赛事门票在大麦、猫眼、看个比赛等多个线上平台正式开售。其中，小组赛门票分为四档，价格从80元到480元不等。