

青岛胶东临空经济示范区——

从“新”出发正当时 借“机”起飞谱新篇

□青岛日报/观海新闻记者 马英歌 文/图

国际航空枢纽能级提升

两千年前,陆上丝绸之路造就了“使者相望于道,商旅不绝于途”的盛况,海上丝绸之路带来了“舳舻千里,旌旗蔽空”的繁华。如今,银鹰轰鸣,青岛胶东临空经济示范区加速构建起联通国内骨干城市、链接世界主要枢纽机场的空中通道,一条条航线搭建起绵延不绝的空中丝绸之路,将共建“一带一路”国家机场串联,助力上合示范区打造“一带一路”国际合作新平台、畅通国际物流大通道。青岛临空经济示范区也由此迭代进化为超大发展规模、超强供应链组织能力、超级产业链布局的国际门户枢纽。

目前,胶东国际机场通航国内109个城市、23个国家及地区;航空物流建设方案作为优秀案例在国际会议上展示;开通运营东京、大阪、首尔、釜山、新加坡、曼谷等15个国家和地区城市客运航点;其中,日韩航线今年1—10月旅客量达到70.6万人次,仅次于上海、北京,位居全国第三位。7月28日,空港型国家物流枢纽成功获批,不仅补齐了青岛海陆空铁型国家物流枢纽最后一块拼图,更成为青岛胶东临空经济示范区发力国际航空枢纽的“关键一着”。

物流枢纽在全球产业链、供应链协同,服务双循环格局建设中承担着重要角色,是改变传统区域及城市经济总量扩张、产业层次跃升、发展地位提升的关键方式和路径。空港型国家物流枢纽作为面向上合组织国家的唯一航空枢纽,也是我国面向日韩的航空门户枢纽,以其强大的经济辐射和驱动效能,推动临空区完成从城市开放之窗到开放经济承载地的转变、从交通区位优势到枢纽经济的转变。

航空都市“拔地而起”

著名城市规划理论家、历史学家刘易斯·芒福德说,城市空间形态的改变,需要一个适当的时机给予触发,通常都是当一种新的交通方式出现或普及的时候。

在全球化背景下,随着航空运输带来的人流、物流、资金流、技术流,依托于机场在其周边地区发展起来的临空经济,被认为是继海洋运输、内河运输、铁路运输、公路运输之后的第五极冲击波,航空都市成为一种驱动城市转型升级的新模式。

一座新机场,“焕新”一座城。2016年,青岛胶东国际机场刚奠基一年,一群怀揣梦想的初创者在空港汇聚,拉开“城市机场”向“航空都市”转变的帷幕,迈上了打造世界一流航空大都市的征程。7年如一日,临空人筑梦机场城市,发掘空港价值,展望未来生活,创造了从零开始破茧蝶变的发展奇迹,一座崭新的航空都市拔地而起。

项目是航空都市的生命线,今年以来,一个个重点项目如雨后春笋般拔节生长——

3月,邦达芯跨境供应链综合服务基地开启试运营,将打造芯片展销中心、物流、仓储设备、分拨中心;

9月,青岛佳海临空产业园交付使用,将打造人工智能、高端设备制造、生物医药、临空现代服务业等高增值战略性新兴产业高地;

10月,青岛昌进生物产业技术转化中心及生物产业基地项目两条生产线“试车”成功,随后实现量产,补齐了青岛新蛋白“微生物细胞蛋白+合成生物蛋白工厂”模式短板,完善了青岛新蛋白产业生态;

……

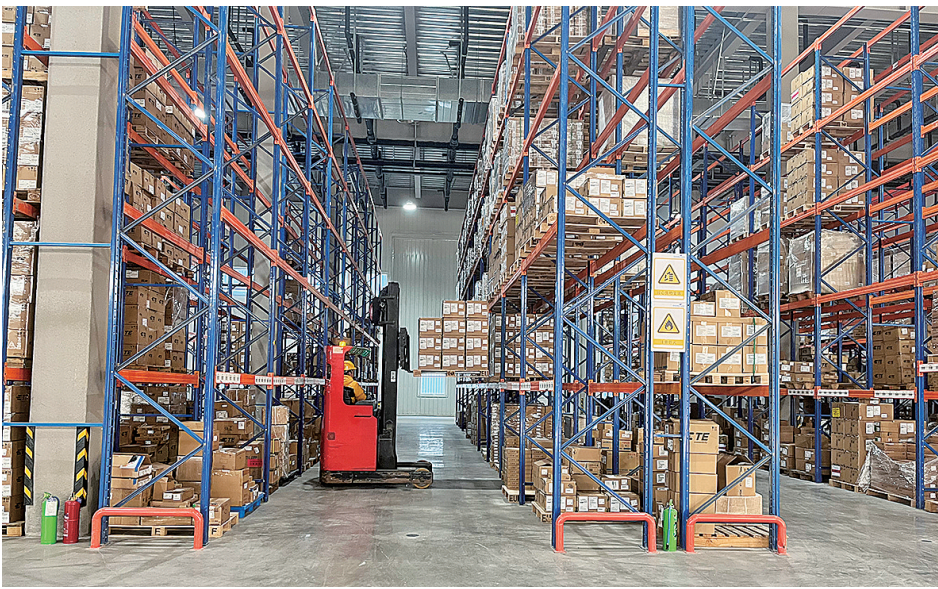
据了解,今年以来,临空区新签约上合空天科技博览馆等13个总投资180.6亿元的项目,储备30个总投资840.5亿元的在谈产业项目,加快推进中远海运等重点产业项目建设,完成投资额25.24亿元。

今年,青岛空港综保区开关运行。作为承接国际产业转移、发展开放型经济的重要载体,空港综保区是引进培育与国际接轨的金融贸易和高端制造产业的特殊园区,为航空都市注入了强劲动能。开关运行后,青岛空港综保区在“2344”发展定位下,实现集成电路产业、

时间一刻不停地描摹着奋进者的姿态。回顾2023年的青岛胶东临空经济示范区,广袤的天地间播起奋进鼓点,国际航空枢纽功能凸显、空中门户规模能级提升;航空都市建设由表及里,重点项目多点开花;上合临空“同频共振”,上合空港新城四大基地落笔生花,一座高标准规划、高起点建设的“现代范”上合空港新城呼之欲出。



■胶东国际机场航站楼。



■空港综保区内电动叉车作业。



▲临空区项目加紧建设中。

◀工作人员检测跨境货物。

跨境电商产业“比翼齐飞”。胶东国际机场海关数据显示,截至11月底,空港综保区货物进出口额1.16亿元,保税物流进出口额6751万元,占地仅1.44平方公里的空港综保区贡献了青岛胶东临空经济示范区30%的外资。

要打造航空都市,离不开完善的基础设施配套。10月,集吃喝玩乐购于一体的空港食集竣工,进一步完善城市功能、点亮城市“夜经济”;胶东空港初级中学8月底开学迎新,补齐

了航空都市教育短板;“四横六纵”的交通网络搭建起航空都市“主骨架”。

聚焦城市更新和城市建设,青岛胶东临空经济示范区按照生产、生活、生态“三生融合”的理念,焕新城市面貌、提高城市品质、增进民生福祉,让青岛临空经济示范区“寸土寸金”的“处女地”变身“寸土万金”的“黄金田”,一座具有上合元素、临空特色的现代化生态智慧城加速崛起。

为上合示范区提供临空支持

不同于其他国家级临空经济示范区,服务保障上合示范区建设是青岛胶东临空经济示范区的重要使命。所以,临空区更加凸显其公共产品属性,为上合示范区发展提供支持。

今年10月,上合示范区五大新城规划发布,临空区察形驭势、固本兴新,布局上合空港综合保税基地等四大基地,将建设上合空港新城作为赋能上合示范区建设的重要举措。

其中,上合空港综合保税基地围绕上合示范区“国际物流中心”建设,发展集成电路、跨境电商、航空维修再制造和保税物流等产业,打造高质量发展动力源。

上合空港型物流枢纽基地推进搭建青岛—新疆—上合—欧洲、日韩—青岛—RCEP其他成员国的空中物流廊道,构建通达全球的航空货运网络,带动上合组织国家加快融入“全球123快货物流圈”,将机场流量转化成上合示范区流量。

上合“双枢纽”机场基地围绕上合示范区“国际物流中心、商旅文交流中心”建设,聚焦打造面向日韩及上合组织国家的“双枢纽”建设,畅通东北亚、上合组织、共建“一带一路”沿线国家及RCEP成员国家的空中通道,打通要素链接、产能链接、市场链接通道,打造“世界一流、国内领先”的国际航空枢纽。

上合商旅产业基地围绕上合示范区“商旅文交流中心”建设,依托机场远期约7000万至1亿吞吐量的目标引导与转化,加强与上合组织国家和共建“一带一路”国家重点旅游城市交流合作,开发观光度假、专题游览、颐养健康和生态休闲等旅游项目,吸引文旅流量聚焦。

打造一流营商环境

好的营商环境就像阳光、水和空气,须臾不能缺少。营商环境优,则市场活力强;营商环境好,则发展动力足。

青岛胶东临空经济示范区紧紧围绕青岛市重点工作,优化“软环境”,引来“凤栖梧”,打造近悦远来“强磁场”,锚定“七个新”目标定位,积极服务项目建设,积极主动纾困惠企,全力打造市场化、法治化、国际化一流营商环境。

桌面上,一摆摆商务谈判资料罗列着;手机里,一个个针对项目建立的微信工作群滴滴作响……走进青岛胶东临空经济示范区管委,“与时间赛跑”的氛围扑面而来。

“为保障项目按照时间节点完成,临空区管委负责对接我们项目的工作人员经常一整天‘泡’在项目现场,及时解决项目推进过程中遇到的痛点堵点难点。遇到无法解决的问题,还联合胶州市自然资源和规划局、自来水公司等在现场开调度会。这样贴心的服务推动,我们的项目一定能加速完成。”邦达芯跨境供应链综合服务基地项目施工方负责人赵彩明告诉记者。

记者了解到,今年,临空区空港食集项目从立项到投用仅用时10个月,中远海运山东空运总部基地从开工到主体封顶用时8个月,日本CL跨境电商项目投产比预计工期提前1个月……青岛胶东临空经济示范区完善“要素跟着项目走”机制,从项目手续办理、开工建设到竣工验收实行全生命周期动态闭环服务,用一个一个务实举措,一组组翔实数据,向创新要动力、向开放要空间、向改革要活力,打造出经济持续健康发展新图景。

此外,为扩大项目投资,临空示范区放宽视野,借力上合示范区北京联络中心、上海联络中心挖掘投资增量,通过创新创业大赛、上合示范区走进长三角临空专场等活动,在更高平台向全国、全球市场吹响“集结号”,在开放中寻找机遇、在合作中寻求共赢。

青岛胶东临空经济示范区其势已成,其兴可待。下一步,临空区将增强内生动力,聚焦“精准、精算、精益、精彩”四个方面发力,抢抓青岛都市圈、沿黄流域生态保护与高质量发展机遇,以重点工作突破推动全域质的有效提升和量的合理增长。

将机场“流量”变“留量”

空港食集完善临空区公共服务配套



■空港食集外景。 马英歌 摄

胶东国际机场是青岛面向世界的门户,单日最高客流量可达8万人次。为将机场“流量”变“留量”,临空示范区在距离胶东国际机场仅3公里区域打造空港食集,通过与机场航站楼美食错位发展,打造胶东美食、上合美食、进口冷链美食、日韩特色美食盛宴。

空港食集一头连着胶东国际机场,一头连着乘客,为让全球旅客在机场短暂停留之际感受到青岛城市的烟火气,临空区管委还植入无人驾驶小巴体验、国际咖啡节等贴合现代人喜好的时尚文旅活动,将空港食集打造成文旅地标。

空港食集亮相以来,吸引了不少本地市民前去体验。“我们住在机场周边,过去只能去胶州市区休闲消费,现在方便多了。”市民刘女士说。作为临空区完善城市功能的重要项目,空港食集“吃喝玩乐购”于一体。临空区管委相关负责人介绍,到2035年,机场周边将打造涵盖30万人口的航空都市,随着以空港食集为代表的公共服务配套不断完善,机场周边将为本地市民和来青创业者提供更优质的城市服务。

为了提高上合空港新城承载力,打造“一刻钟生活圈”,临空区按照生产、生活、生态“三生融合”的理念持续推进城市更新和城市建设,在空港食集周边规划建设“两横”(即金航十一路、川一路)“两纵”(即港城五路、港城七路)立体交通配套设施,提供74.4万平方米的停车及公共配套服务设施服务。同时,策划国际龙虾节等一系列节庆活动,发展夜间经济。

马英歌

临空区重点项目
建设“冲刺跑”

■昌进生物生产线。 马英歌 摄

青岛佳海临空产业园、华通联东·青岛临空国际智造港项目陆续交付使用;青岛空港综保展示交易中心项目二次结构砌筑工程进入收尾阶段;昌进生物二期两条生产线投产……青岛胶东临空经济示范区正以项目建设集聚发展动能,带动上合空港新城崛起。

走进青岛佳海临空产业园,19栋单体建筑焕新亮相,道路整齐划一,部分入驻企业正在进行内部装修。“项目一期竣工并通过验收,具备交付条件,目前正在做人园审批等工作。”青岛佳海临空产业园项目招商总监王国臣说,园区建设之初就明确了人工智能、高端设备制造、生物医药、临空现代服务业等新兴产业为主的招商方向,在项目后续入驻过程中,将在临空区管委的协助下,做好入园审批、产业规划等工作,打造高端智造的标杆园区。

代珍武

