

# 奋进新征程 建功新时代 莱西激活“双菜”一体化镇域发展优势

## 立足根基着力提升党建品质

2022年,全省首个区域一体化发展先行区获批建设。在“双菜”一体化发展的大棋中,位于最核心“棋眼”位置的河头店镇也迎来了黄金“风口”,再次站在了全省发展的最前沿。河头店镇地理空间与莱阳市相接,产业发展相融,人缘文化相亲,具备良好的一体化发展优势,加速推动跨区域合作,集聚资源要素,放大平台效应,拓展区域发展空间,打造胶东经济圈中部崛起、融合发展战略支点。

作为“莱西经验”在新时代传承发扬的典范,河头店镇坚持通过组织振兴这一法宝,全力书写新时代乡村振兴的新篇章。5月30日,以“青莱绿茶”为主题的莱西市首届茶文化节在河头店镇隆重开幕。为提升基层工作整体水平,激发镇村两级经济活力,莱西市以党建为重要抓手,分类制定“强基、创优、示范”三类村庄提升措施,实施“强基”类党组织提升工程,发挥“头雁”队伍在抓党建促乡村振兴中的关键作用。

前不久,当了30多年村党支部书记的官荣基所在的河头店镇龙泉湖新村,由市级“共富公司”控股的镇子公司和村级“共富公司”,共同建设的25个近零能耗智能四季温室小西红柿大棚丰收,为村集体增收250万元。11月20日,他端着一盘刚摘的小西红柿高兴地说道:“一开始没把‘共富公司’当回事,没想到真干出名堂了。”

莱西市创新平台思维模式,以农业供给侧结构性改革为主线,探索构建现代农业全产业链结构。在河头店镇,通过探索“1+9”共富公司发展新模式,镇级共富公司和新村共富公司分别整合市场资源、村庄资源,共同发展产业,为村民和村集体提供更多就业和收益。其中,洙河新村率先启动共富项目,利用村内搬迁小学建设了集仓储、面粉、面食加工为一体的生产企业,12月份投产,可实现年产值2000万元,增加村集体年收入50万元。

同时,该镇还以党建为统领,创新构建起“1234”治理体系,助推基层治理再上新台阶。



龙泉湖社区

即,“织密1张网、融合2个专业平台、完善3项工作机制、构建社会治理4化水平”基层治理新模式。结合实际情况将全镇各新村划分29个大网格、205个小网格,选任网格员29人、网格信息员205

人,依托“网格通”APP,各网格员每天对网格内的房屋、人口等基础信息进行采集,对发现的安全隐患、环保、矛盾纠纷等信息分类上报,并严格执行闭环处置打通基层治理最后一公里。搭建信访服务下沉

平台和每日信访信息报送平台,拓宽群众诉求渠道。建立群防群治工作机制、信访矛盾源头预防机制和重点人员心理疏导机制,筑牢矛盾上行防线。提升基层治理“社会化”“智能化”“法治化”“专业化”水平。

## 凝心聚力构建经济发展新格局

“欢迎政府来帮助指导我们复工和安全生产”,这是莱西市复工复产专班工作人员入企时听到最多的话。为确保企业顺利复工复产,河头店镇坚持推动企业复工复产与帮助企业纾解困难相结合,组织专班下沉企业了解情况,主动对接解决困难。

莱运动力总经理尹萃楠说:“复工复产专班工作的全程服务解决了生产的燃眉之急,我们可以心无旁骛抓生产了!相信在党委政府的帮助下,企业一定能按下‘重启键’,掀起‘复工潮’。”

为构建经济发展新格局,莱西市牢固树立“抓项目就是抓发展、谋项目就是谋未

来”意识,全力以赴抓好对企业的优质服务,使产业质态更具韧性。按照这一思路,该镇围绕项目落地的全链条周期,细化服务内容,精准对接重大项目,先后推动了黑牛现代农牧产业园、万和春餐饮旗舰店及半岛配送中心等一批重大项目签约落地,形成了现代农牧业、高端制造业和特色现代生物医药产业同步发力的高质量产业形态。

为持续优化提升园区配套,莱西市利用5.6亿元专项债实施了河头店镇中小企业园建设和工业园区提升工程,改造路面6.5万平方米,配套建设了园区电力、燃气、雨

污设施,提高了园区承载力。

“瑞鸿路修好后,对我们物流通行更便利了,整修后的道路不仅路面平整,还能有效分流过往车辆,交通拥堵的情况也减少了。”中通快递胶东分拨中心相关负责人王永青说。

为充分发挥位于山东半岛几何中心的区位优势,莱西市河头店镇强化与圆通、顺丰对接,与北京哥们加油合作,建设货车司机驿站,为大货车司机提供餐饮、住宿、安保、金融等服务,提升园区服务软环境。在莱西市河头店镇307省道小沟子村有一座占地450亩,产茶39000斤茶园,主要种植鸚

坑、鲁甲一号等品种,全部纯手工采茶,让全国各地都尝到了莱西春茶的味道。数万斤的茶叶借助河头店崛起的物流优势销往各地,点燃了乡村振兴新引擎。

围绕做好土地供应和基础配套,建设集仓储配送、冷链加工、文化展示等功能于一体的半岛物流中心。依托正在建设的智慧农场项目,联合京东商城、京东物流等京东资源,服务全产业链的各环节,大力发展智慧农业,探索打造农业互联网平台。莱西市通过数字化技术的应用,使河头店镇有26个大棚不仅带来增产增效,农民增收,还催生了新的可复制的种植模式。



工业园区提升工程



京东数字农场



半岛花卉中心

7月27日,江苏中云水产科技公司董事长佘宏伟一行到河头店镇参观,并就加州鲈鱼养殖项目进行深入洽谈。这是莱西市迎来的首位“乡村振兴合伙人”。

为明确片区打造方向,莱西市聘请两山集团为河头店镇量身打造了乡村振兴示范区规划,确定了“党建引领、整合资源,发展智慧农业,打造半岛农业双创中心”为主线的片区打造思路,明确了片区打造三年

## 提质增效推动乡村振兴新发展

行动的时间表和路线图,串点成线、以线连片、聚片成面,带动实现乡村全域振兴、全面发展。

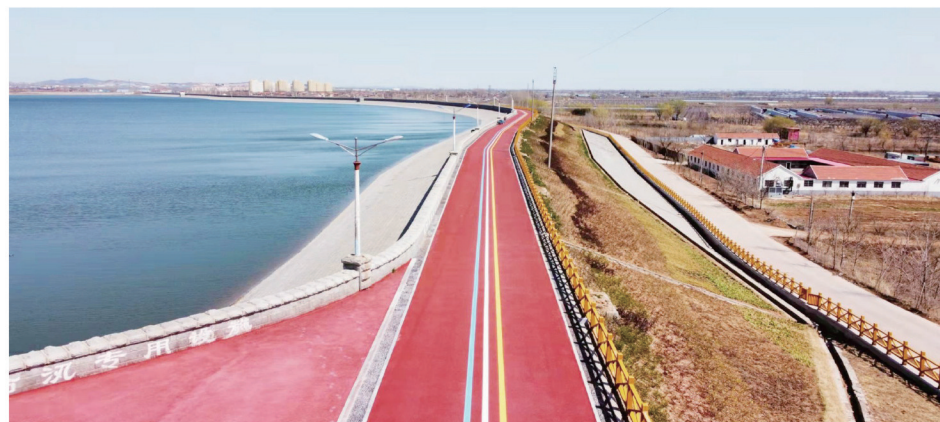
为突出“大河明珠、田园小城”乡村振兴示范片区特色,莱西市实施了全域土地综合整治,在河头店镇启动农用地整治先行示范区项目,已完成修建性详细规划和实施方案。培育以半岛花卉中心为主体的花卉休闲度假区、以龙泉湖堤为主体的露营地度假体验区,投资1.1亿元建设共享菜园、野外烤吧、垂钓园等环龙泉湖旅游带,发展体验式乡村游,建成后预计年均接待游客20余万人次,实现营业收入1600余万元。举办莱西市首届露营嘉年华、龙泉云堤啤酒节等文旅活动,采用“云直播+线下演出”模式,全网播放和点赞达20万次以上。

产业发展是乡村振兴的基础,也是集体增收、群众致富的主要路径。在半岛农业双创中心示范区内,半岛花卉繁育交易中心、智慧农场、七彩农渔光一体智慧农业示范园、湖畔乡村旅游项目等主要产业项目正在如火如荼的建设。半岛花卉繁育中心和智慧农场是示范区内两个重点项目,为推动项目建设,解决资金问题,创建“拎包入驻”

式商业种植模式,建立“共富公司+技术专家+农户”种植机制、“共富公司+经销商+农户”销售机制,提升种植规模和品质,拓宽销路。

立足高标准打造“半岛农业CBD”,河头店镇引进阿里巴巴淘宝教育、两山学院等专业机构实现科技赋能,打造集产、储、加、销、研、旅、居、创的半岛农业双创中心。加快智慧农场、七彩农渔光、黑牛先生等重点项目建设,力促海疆智能制造产业园项目尽快落地,打造高端装备制造制造业新增长点,推动一二三产融合发展。依托现代中药药企打造河头店现代医药产业园,形成中药药特殊经济带。

2022年春节,莱西“水润果香”区域品牌特聘大使孙思欣分别拜访了斯洛伐克、尼日利亚、斯里兰卡、多米尼克等十个国家驻华大使馆,为使馆送去了新春祝福和莱西又一片产品——河头店蝴蝶兰。这些蝴蝶兰是莱西市充分挖掘镇域内主导农产品品牌优势,持续深化与京东、蓝城等合作,拓展农产品供应链,推进半岛花卉中心蝴蝶兰苗木的规模化繁殖和差异化培育的成果,如今莱西逐步形成半岛花卉交易小气候。



网红大坝

## 聚焦民生提升群众幸福满足感

民生福祉之“网”全面织细。莱西市在河头店镇打造“网格连心、守望相助”微网格治理品牌,细化175个“微网格”,推动智慧网格建设。创新推动构建社区、社会组织、社会工作者、社区志愿者、社区慈善资源的“五社联动”治理模式。全面实施“德治引领、自治为主、法治为纲”社会治理新格局。扎实推进防止返贫动态监测和帮扶工作,核查预警信息237人次。深化东西合作,发动企业采购甘肃等地农产品,已完成消费扶贫58.51万元。

“拆违治乱”是表,“乡村振兴”是本。结合美丽乡村和一事一议项目,河头店对村庄的道路进行了硬化,对基础设施进行了修理完善,对村庄进行环境卫生清理、残垣断壁拆除。在整治的基础上,通过“早谋划、早准备、早对标”的措施,赢得打好“断壁残垣”整治“主动仗”的先锋优势。聘请专业设计团队在重要节点上进行景观设计,不仅绿化,更兼具美观,村庄的面貌发生了根本改变。截至目前,在河头店镇片区内共拆除残垣断壁405处,拆除面积约6万余平方米;持续推进改厕跟踪服务及后续维护工作,发现问题并整改260处,更换破损排气管、盖板约200个,完成抽厕1.5万户次。

统筹联动保障平安稳定。莱西市着力根据“书记信箱、市长热线、人民网留言、重畅通”等利益诉求渠道,始终坚持以人民为中



小雨滴公益

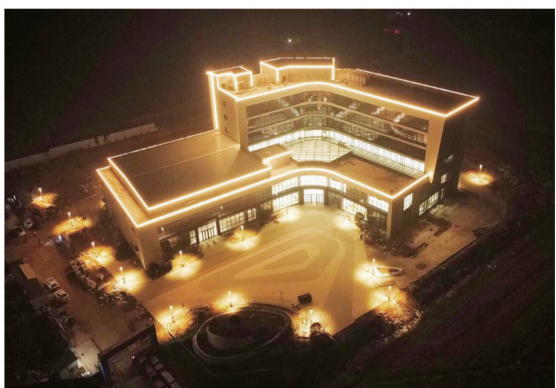
心的发展思想,全力办好群众牵肠挂肚的民生大事及天天有感的关键小事。严格落实秸秆禁烧工作,与河头店镇70个自然村签订露天禁烧责任书,悬挂宣传标语150余幅,发放明白纸1.65万余份。全面开展禁种铲毒工作,组织全镇网格员参与罂粟铲除踏查130余次,协助铲除罂粟380余株。

2023年,着眼深化拓展“莱西经验”示范区建设,莱西市河头店镇将昂扬“事争一流、唯旗是夺”的激情斗志,全面实施“1341”工作部署,围绕“党建引领、大河明珠、物流小城、拥湖发展、绿色崛起”的总体目标,聚焦“农业高质高效、乡村宜居宜业、农民富裕富足”的分项目标,把握好“党建品质提升、经济格局优化、乡村振兴提质、社会治理增效”的支撑保障,走好乡村振兴之路……

熊甘琳 张瀚雯



龙泉云堤露营地



半岛农业CBD亮灯