

“双减”政策实施半年，全市 923 家线下学科类培训机构将“补习班”变为“兴趣班”

青岛逾六成培训机构“学转非”

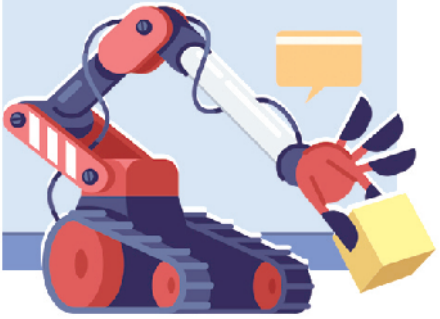
□青岛日报/观海新闻记者 王沐源



“请问，您要牛奶、咖啡还是可乐？”“牛奶。”学生发出指令后，系统自动识别语音，机械臂准确抓取了牛奶放到学生手中。寒假，青岛新东方学校的人工智能兴趣班里，孩子们正在测试代码运行后的成果。

“双减”政策落地以来，学科类培训机构面临三种选择，注销、“学转非”、“营转非”，其中从学科类培训转型为非学科类培训成为大部分机构的选择。青岛市教育局相关数据显示，截至目前，在原有的1384家线下学科类培训机构中，52家转为非营利性机构，923家转型为非学科类培训机构，注销409家。

在这条转型之路上，老师、培训机构的焦虑在一点点被释放，行业新“风口”为发展带来更多可能，而学生参与非学科培训的积极性，也在印证着“双减”政策落地后的效果。



■青岛
新东方学校转型后，开办的人工智能兴趣班受到学生们的欢迎。
王沐源 摄

数学老师转型讲授人工智能

走进位于宁夏路的新东方学校，里面的一间间教室已经从原先的中小学全学科培训教室变为美术教室、创客教室、人工智能教室等。对于机构转型来说，硬件设施的改造并不难，最难的要属师资的优化。青岛新东方学校市场营销部总监婉琴告诉记者，学校教职工原有1300多人，目前缩减到了500多人，除了补偿离职教师，学校也在鼓励支持教师转型，以及招聘新的专业教师。

从数学转向人工智能，邢天宇是教师转型的一个典型。2018年大学毕业，邢天宇就进入了培训行业，近些年他一直在新东方教初中数学。“双减”政策出台后，拥有信息学科背景的他决定留在这个行业。高中时，邢天宇参加过信息学奥赛，大学又参加过机器人竞赛，毕业后还教过一段时间编程。“编程和数学是相通的，它也是解决数学问题，所以我教人工智能的编程是没问题的，我需要攻克的是硬件（机器人）这一关。”邢天宇说，为了转型，他一方面参加机器人供应商提供的教师指导培训，一方面参加学校安排的每周四天的教研，另外他还把机器人带回家自学和研究。几个月后，他从“新东方”拿到了人工智能培训资质，然后顺利转型成为一名人工智能教师。

与大型培训机构相比，中小型培训机构的转型相对灵活一些。现在的海川艺术培训学校也是从学科类培训学校转型而来，如今该校设有美术、书法、口才等科目。该校第一批转型的教师是有特长的教师，比如擅长书法的语文老师通过进一步培训后转型为书法教师；一时难以转型的专业课教师，改行作为托管老师；原有教师无法支撑的课程，由外聘的专业老师承担。该校创始人、总校长袁本鑫说，学校原有近20位

老师，现在基本都留下来了，又多了几位专业课老师。

除了纯粹的“学转非”，还有一些综合性培训机构剥离了原有的学科类培训，专注发展非学科类培训。以前的启创阳光文化艺术培训学校现在更名为启创阳光艺术培训学校，停开英语、数学、语文培训，保留美术、书法、围棋、主持等培训。该校校长孙梦告诉记者，虽然剥离了学科类培训，但学校实现了20多位老师零失业率、零离职率，这主要得益于学校从建校之初就注重教师“一专多能”发展，支持老师根据自身特长考取相应的教师资格证，所以不少老师能够顺利转型。

“良性竞争”带来新一轮优化

实际上，对于学科类培训机构来说，转型只是其迈出的“左脚”。进入非学科类培训市场，它们不得不与“土著”们展开激烈竞争，扬长补短做出自己的优势，是它们必须迈出的“右脚”，否则也将寸步难行。

清华、南开、山大、海大的毕业生担任人工智能教师，复旦、日本留学归国的毕业生担任美术教师……在“新东方”，非学科类培训教师的“名校光环”成为家长给孩子报课的一个吸引点。

在袁本鑫看来，“学转非”的老师虽然在专业出身上存在一定劣势，但优势也是比较明显的，因为就培训机构而言，学科类教学的难度比非学科类要大很多，毕竟家长十分看重孩子学科成绩的提升效果，可谓“分分计较”，所以“学转非”的老师在教研、课堂节奏把控、对孩子的了解、与家长的沟通等方面都有较大优势，在一定程度上能够更好地满足孩子和家长的需求。

孙梦告诉记者，学校原本就有非学科类培训的基础，剥离学科类培训后，对非学科类培训进行了进一步的优化升级。一方面，“学转

非”的老师在考取相应艺术科目的资格证后，可以作为配班老师辅助专业老师上课，同时进行学习和自我提升，通过一个较为长期的过渡过程，“学转非”的老师可以获得更好的专业锻炼和更多的经验积累，有利于整体师资水平的提升。另一方面，市场上非学科类培训机构的增加，学生和家长选择更多、要求更高，这也促使机构进行课程升级，提供更丰富的、更个性化的教学内容。比如对于有艺术考证需求的学生，学校升级相应的专业师资力量、拓展展示平台等，以此增强艺术培训的竞争力。

柔性执法协助转型机构“软着陆”

任何转型都不可能一帆风顺，每个培训机构都经历了诸多煎熬。在这个过程中，教育主管部门在严格落实“双减”政策的同时，注重柔性执法、人性化服务，引导帮助培训机构解决困难。

今年是袁本鑫从事培训行业的第5年，前4年一步步搭建好硬件和软件基础、稳固好自己的市场，正打算大展拳脚的时候，迎来了“双减”。“本来以为发展前景很好的行业，遭遇断崖式下跌，这对我们的从业心态是很大的打击。”袁本鑫坦言，“双减”政策公布的前两个月非常艰难，最直观的体现是学生的流失、收入的减少，但最煎熬的还是内心对未来的迷茫。在这种情况下，教育主管部门的工作人员挨家挨户走访，为机构和学生家长讲解政策、提振信心，帮助学生家长协调解决销课、转课、退费等问题，帮助培训机构探索新出路。“我们也认识到国家政策的出台是基于更高远、更长期的考虑，培训机构办学要符合政策、顺应形势。”袁本鑫说，家长和孩子对素质教育的需求是多元化的，“风口”在变，在非学科类培训市场，学校将迎来新一轮发展，从业者同样会大展拳脚。从去年8月份转型到现在，在该校参加培训的学生从500人次增加到600人次，不仅流失的学生回来了，还实现了增长。

为了把服务工作做细做实，教育主管部门建立联络员制度，专人包片为培训机构提供服务，比如为帮助机构高效办理“学转非”等相关业务，教育主管部门将机构分批办理业务的时间细化到不同时段，并派专人在行政审批服务大厅提供现场帮助，还协调专门的电脑供机构使用，原本复杂的流程变得方便快捷，过去需要几天才能办完的业务，现在不到1个小时就可以完成。此外，教育主管部门还协调机构成立行业互助小组，一些转型机构帮助吸收退市机构的部分学生，实现了“多赢”。

市疾控中心春节 坚守战“疫”一线

排查密接、次密接、重点人员 236 人，
复核检测样本 144 份

□青岛日报/观海新闻记者 郭菁菡

本报2月7日讯 春节期间，市疾病预防控制中心始终保持“临战状态”，疾控人员坚守战“疫”一线，24小时运转，最大限度控制传播风险。

春节期间，市疾控中心疫情防控指挥部始终保持“临战状态”，中心疫情防控组和应急检测组24小时运转，中心应急队员按照第二梯队、第三梯队采取听班制度，确保一旦发生疫情，第一时间回到岗位上参加战斗。春节期间，共处置3例境外输入性病例，累计处理各类协查函66份，排查密切接触者、次密切接触者、重点人员共计236人，追查入境航班、轮船1架（次），涉及人员185人。

核酸检测是新冠肺炎疫情防控最关键的环节之一，所有的疑似样品，会严格遵循“高致病性病原微生物”运输流程，由专车运送至市疾控中心病原微生物实验室。春节期间，市疾控中心实验室七组工作人员轮班，24小时运转，按照最严格标准在最短时间内完成检测，累计复核检测样本144份。

春节期间，市疾控中心确保咨询热线全天畅通，统一答复市民关心的最新出行政策、核酸检测、疫苗接种等热点问题，累计接听咨询电话1000余个。

琅琊台景区温馨举措 引导文明旅游

倡导从自我做起，从小事做起，
遵法规、守秩序、讲卫生、爱护环境

□青岛日报/观海新闻记者 马晓婷

本报2月7日讯 为进一步深化文明旅游宣传教育活动，提升市民游客文明旅游素质，引导广大市民游客文明有礼，琅琊台景区在春节期间开展文明旅游主题活动，以实际行动践行文明旅游理念。

春节期间客流量较大，琅琊台景区利用微信公众号、LED显示屏、景区广播、横幅等宣传引导文明旅游，营造浓厚的文明游览氛围，提高游客文明出行意识。景区成立了疫情防控测温志愿服务小组，在游客游览景区期间严格落实少聚集、勤洗手、戴口罩等疫情防控措施，设置数量充足和醒目的导向标识，帮助游客顺畅通行，并储备了数量充足的口罩、消毒液等防疫物资，提供足量免洗消毒液供游客使用，严格落实预约游览制度，确保市民和游客的假日生活安心舒心。

文明志愿岗员工向过往的游客宣传文明旅游，倡导游客从自我做起，从小事做起，遵法规、守秩序、讲卫生、爱护环境和公共设施，争做文明旅游的实践者和传播者，共同营造文明旅游的良好氛围。

景区还为游客提供免费饮用水、免费医疗药品、爱心雨具、轮椅、口罩等，为游客提供便民服务。景区负责人介绍，琅琊台景区将持续推进文明旅游志愿服务活动常态化开展，号召员工结合本职工作特点，强化个人责任意识，用实际行动践行文明、传播文明、为文明旅游活动贡献一份力量。



“公勺公筷”—— 过年餐桌上的“新讲究”

春节假期以来，文明餐桌主题活动在全市各大餐馆饭店展开

□青岛日报/观海新闻记者 余博

本报2月7日讯 “点餐时请适量点菜，就餐请使用公勺公筷。”春节假期以来，文明餐桌主题活动在全市各大餐馆饭店如火如荼地展开。记者节日走访时发现，不少商超、饭店在进门口、等位区、就餐区等都张贴了“文明餐桌”宣传标语，在点餐、就餐全过程引导顾客文明用餐，有些商家还贴心帮助顾客分餐，让“厉行节约 反对浪费”“使用公勺公筷”等文明用餐习惯成为春节期间青岛餐桌的鲜明特点。

“我们为每位顾客都准备了公筷，并且用不同颜色加以区分，春节期间客流量大，顾客大多数都用上了公勺公筷。”青岛湛山花园酒店总经理毛勇说，“我们还在酒店内部开展文明餐桌相关活动，引导顾客拒绝浪费、剩菜打包。同时，酒店工作人员带头签署文明用餐承诺书，倡导员工家庭文明用餐。”不仅在酒店，湛山街道新时代文明实践所春节期间以疫情防控宣传为契机，通过入户宣传，积极号召辖区餐饮企业通过摆放宣传品、服务员提示等提升市民素质，让践行光盘行动、使用公勺公筷等文明用餐习惯成为市民的自觉。

在各方共同努力下，青岛文明餐桌宣传氛围愈发浓厚，市民逐渐树立新的饮食观念，春节假期青岛餐桌上的“文明风”也延续下来。在市区凯德Mall，张女士一家结束聚餐后对记者说：“以前总是嫌用公勺公筷麻烦，现在看来文明、健康才是最需要考虑的，用公勺公筷既文明又卫生，要把这个好习惯延续下去。”

清算公告

经本公司股东决定，拟向公司登记机关申请注销登记，现已成立清算组，请债权人于本公告发布之日起45日内向本公司清算组申报债权。

青岛安瑞国际货运代理有限公司
2022年2月8日

地铁1号线“满月”：线网客流增长三成

2号线13号线以及3个换乘站客流增幅明显

□青岛日报/观海新闻记者 周建亮

地铁“1”线通，全城若比邻。

2021年12月30日，青岛地铁1号线南段暨全线正式通车。目前，1号线全线开通运行已一个多月。一个月来，全长近60公里的1号线疾驰在东西海岸、连接五个城区，成为市民绿色出行的重要选择。记者从青岛地铁运营分公司了解到，全线开通首月，1号线日均客运量20.35万人次，通过与2号线、3号线、8号线、13号线等线路换乘带动整个线网客流明显增长，全线网累计客运量达到2325万人次，环比增长29%。

刚刚过去的春节假期（1月31日至2月6日），1号线总客运量106.19万人次，日均客运量15.17万人次。客流排名前三的车站分别为：青岛站（15.69万人次）、台东站（14.80万人次）、青岛北站（11.57万人次）。

3个换乘站，换乘客流多

1号线南段开通前，位于西海岸新区的地铁13号线游离于主城区线网之外。1号线南段开

通后，青岛地铁补齐了成环成网的关键“拼图”，通过与2号线、3号线、8号线、13号线等线路换乘，地铁线网通达度实现前所未有的跃迁。

2020年12月，1号线北段开通后，在青岛北站实现了与3、8号线换乘。1号线南段开通后，地铁成网效应加速释放，新增的3个换乘站（台东站、青岛站、井冈山路站）客流增幅明显。台东站作为1号线和2号线的换乘站，日均客流6.68万人次，换乘客流约3.82万人次；青岛站作为1号线和3号线的换乘站，日均客流4.10万人次，换乘客流约1.75万人次；井冈山路站作为连接1号线和13号线的换乘站，日均客流3.45万人次，换乘客流约1.95万人次。

1个多月来，青岛地铁线网运营组织总体平稳有序。其中，1号线增幅显著，累计客运量570万人次。既有线中，2、13号线增幅明显，其中：2号线累计客运量676万人次，3号线累计客运量698万人次，8号线北段累计客运量91万人次，11号线累计客运量120万人次，13号线累计客运量170万人次。

“生活在青岛的幸福感更强了”

1号线全线串联了西海岸新区、市南、市

北、李沧、城阳等五区，以及青岛站、青岛北站、汽车北站、西海岸汽车站等交通枢纽，沿途医疗、教育资源丰富，在西海岸新区、青岛中心城区和城阳、红岛之间搭建了一条快速公共交通“廊道”，很多人的生活因这条线路而改变。

家住西海岸新区山里站附近的张先生在李村一家商场上班，以前交通不便，只能在单位附近租房住，周末才回家。1号线南段开通后，他就住在李村租的房子退掉了，“现在每天坐地铁上下班特别方便，每天都可以回家了，通勤时间不到1小时。”

“以前我们一个月来不了一趟市区，现在一周能来好几趟。”春节期间，记者在栈桥景区遇到西海岸新区居民孙俊美时，她正拿着手机与正在低飞的海鸥自拍。

1号线串联了长江路沿线商圈、青岛火车站及中山路商圈、市北台东商圈、四方利群商圈及西部居住区、李沧交通商圈及李沧西部板桥居住区、城阳正阳路商圈及城阳城区，成为在城中穿行的一条“黄金线”。春节期间，记者在1号线台东站看到，不少市民坐着地铁从李沧、城阳、西海岸新区等地来到台东购物，还有不少人拎着购买的大包小包，从台东站乘地铁返回。“最近一个月来，到我们店里购物的顾客

青岛古镇口核心区规划建设局关于青岛滨海学院附属医院二期建筑方案变更进行社会公告的通告

为加强公众参与，发挥公众在我区规划管理中的作用，提高城市规划水平，根据《中华人民共和国城乡规划法》《山东省城乡规划条例》等法律、法规和政务公开的有关规定，对青岛滨海学院附属医院二期规划建筑方案变更进行社会公告，欢迎社会各界提出意见和建议，现将有关事项公告如下：

一、公告项目基本情况：

- 1.建设单位：青岛滨海学院
- 2.建设项目：青岛滨海学院附属医院二期
- 3.建设地点：拥军路西，海崖路北
- 4.公告阶段：规划建筑方案变更

二、公告及投票地点：

1、公告地点：西海岸新区融合路681号(古镇口核心区管委一楼展厅)及拥军路西，海崖路北项目现场入口公示牌公示。

2、投票地点：西海岸新区融合路681号(古镇口核心区管委一楼展厅)投票箱，请持意见和建议按规定填写后放入投票箱。意见票应附证明相关利害人身份的房地产证复印件或购房合同复印件及身份证复印件，否则意见票无效。

三、咨询电话：青岛古镇口核心区管委：85130871

四、公告时间：2022年2月11日至2022年2月17日

2022年2月8日

青岛古镇口核心区规划建设局关于中科国晟燃气轮机产业园项目规划建筑方案变更进行社会公告的通告

为加强公众参与，发挥公众在我区规划管理中的作用，提高城市规划水平，根据《中华人民共和国城乡规划法》《山东省城乡规划条例》等法律、法规和政务公开的有关规定，对中科国晟燃气轮机产业园项目规划建筑方案变更进行社会公告，欢迎社会各界提出意见和建议，现将有关事项公告如下：

一、公告项目基本情况：

- 1.建设单位：青岛中科国晟动力科技有限公司
- 2.建设项目：中科国晟燃气轮机产业园项目
- 3.建设地点：开城路南，海西二路东
- 4.公告阶段：规划建筑方案变更

二、公告及投票地点：

1、公告地点：西海岸新区融合路681号(古镇口核心区管委一楼展厅)及开城路南，海西二路东项目现场入口公示牌公示。

2、投票地点：西海岸新区融合路681号(古镇口核心区管委一楼展厅)投票箱，请持意见和建议按规定填写后放入投票箱。意见票应附证明相关利害人身份的房地产证复印件或购房合同复印件及身份证复印件，否则意见票无效。

三、咨询电话：青岛古镇口核心区规划建设局：85130871

四、公告时间：2022年2月11日至2022年2月17日

2022年2月8日

高端 主流 权威 亲民

媒体合作热线

66988527

青岛市崂山区株洲路190号

清算公告

经公司股东决定，青岛市即墨区卓越新锋文化培训学校有限公司（统一社会信用代码：91370282MA3UGBK63R）自即日起解散，现已停止经营进入清算程序，请各债权人于本公告之日起45日内向公司清算组申报其债权。

联系人：齐克吉 联系电话：18765206678

青岛市即墨区卓越新锋文化培训学校有限公司清算组

2022年2月8日

注销公告

经公司股东会研究决议，青岛中信银海国际贸易有限公司自即日起注销。请债权人自接到本公司书面通知书之日起三十日内，未接到通知书的自本公告之日起四十五日内向公司清算组申报债权登记，逾期不申报的视为没有提出要求。（统一社会信用代码：91370203MA93TH326N）

特此公告

青岛中信银海国际贸易有限公司
2022年2月8日