

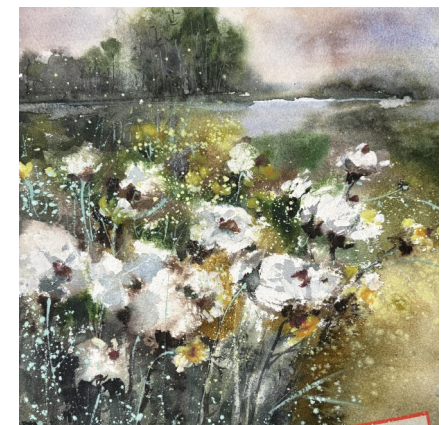


刘蜀青

中国美术家协会会员
享受政府津贴
山东省水彩画专业艺术委员会委员
青岛市美术家协会理事
青岛市美术家协会陶瓷艺术委员会常务副主任兼秘书长
青岛市美术家协会陶瓷艺术委员会驻景德镇办事处主任
景德镇陶瓷研究院艺术顾问、专家人才库专家



大幅重彩工笔画《理想从这里开始》，获第十三届全国美展山东创作奖。



《风入怀》系列。

从水彩到高温颜色釉,融会贯通自成一家 刘蜀青:跨界融合 炉火纯青

记者 赵昌东

初夏的青岛天朗气清,海碧景明。刘蜀青的工作室依山傍海,可远观崂山翠谷,近听大海涛声,颇具诗情画意。这里摆放着她正在创作的“风入怀”主题系列水彩画,一幅幅匠心独运的水彩花草画赏心悦目;大幅重彩工笔人物画《理想从这里开始》,墨古的画法融入水彩技艺,令人叹为观止;最醒目的是一排倚墙而立的博古架,上面展陈着她在景德镇创作的青花、高温颜色釉等陶瓷作品,琳琅满目。

从水彩跨界到陶瓷绘画,艺术之路从不循规蹈矩的刘蜀青将多种艺术融会贯通,形成了个人艺术风格她自称“大女人”,爱美、爱水、爱云、爱天空,喜欢大海、大山、大场景,加之对艺术的细腻感知力和持续专注度,多种特质有机融合,塑造出她鲜明的“跨界”个性。



高温颜色釉作品《白鸽祈永安》窑变前后效果。作品入选“胜利与和平”反法西斯战争胜利80周年陶瓷大展。



2“景”漂一族,高温颜色釉里“修行”

多才多艺的刘蜀青,不走寻常路。2015年,是她创作的分水岭。这一年,她去了湖北美术学院访学,并因特别的机缘到了景德镇,对青花情有独钟的她开始将多彩的笔触倾注于陶瓷艺术的表达,以至于让她毅然在千年窑火的景德镇又安了一个家,成为“景漂”一族,每年要在此研习创作数月。

在景德镇,她与材料专家、工匠人深入交流,很快在釉下青花领域有了起色。她画风潇洒甚至肆意,依托厚实的水彩画基础,将国画的“骨”,嫁接水彩画的“意”,构建了自己独特的画风。“我并不是把水彩搬到陶瓷上,而是把水彩的一部分,找到了陶瓷这一适合的载体,把它呈现出来。”

在涉入釉下青花绘瓷的同时,她深入研究高温颜色釉的创作。高温颜色釉,是将含有金属氧化物的色剂釉料涂在陶瓷坯体表面,经过高温烧制,呈现绚丽色彩的釉。“高温颜色釉的窑变,很让人头疼,可能涂上的是红色,出来是绿色。”她通过不断反复试制,逐步掌握了微量元素在高温下的变化规律。釉色的偶然性与艺

术灵感的不期而遇,造就了刘蜀青画境的不同凡响。水彩画的基因融入瓷画,成为她艺术跨界探索的亮点,亦为传统陶瓷艺术注入了鲜活的时代元素与独特创意。2025年,她创作的高温颜色釉作品《白鸽祈永安》入选“胜利与和平——反法西斯战争胜利80周年中国陶瓷大展”。她被景德镇陶瓷研究院聘为艺术顾问,并成为该院专家人才库专家。

刘蜀青说,艺术不拘于形式,一切真正的艺术都是从内心中涌出来的。“从水彩到高温颜色釉,只是代表着我不同的创作阶段,花朵、山水用窑火生成出来,我是在陶瓷这个载体上实现了创作手法的转换。”她把艺术当作信仰,把绘画当作修行,在创作中不断地超越自己。



1 钟情水彩,在晕染中释放自我

刘蜀青出身艺术世家,3岁就开始学画画,从小就有一个成为艺术家的梦想。在艺术成长的道路上,她特别幸运。中学时,知名水彩画家袁玉堂是她的启蒙老师。袁玉堂循循善诱、诲人不倦,成为她初入艺术门径的引路人。直到2010年,梦想的召唤,让她决定重新拾起画笔,走上职业画家之路。

这一年,刘蜀青先是到北京拜师,跟随徐悲鸿的弟子、油画家梁玉龙学画。“一切从头开始”的她在大师的指导下,艺术功底更加扎实。“梁老师说,有了这个艺术基础可以去创作其他艺术形式。”对水彩发自内心的喜爱,一年后回到青岛的她,选择了主攻水彩画创作。“年轻时我画油画多一些,但对水彩一直念念不忘,总觉得是一个归宿。”这时,又是恩师袁玉堂的悉心指导,让她对水彩有了更深的理解,创作也达到了新的境界。“水彩代表青岛,也是父亲喜欢的艺术,在重拾画笔的瞬间是那么熟悉和舒展,感觉那是自己天生就该会的。”刘蜀青说。

善于学习和思考的她像海绵一样吸

收着多种艺术养分,艺术修养在短时间大幅度提升。她把水彩画中的水运用得活灵活现,让水作为艺术的因子在笔下不断地酝酿和发酵,呈现出美轮美奂的艺术境界。十年磨一剑,2012年,重拾画笔不久的她创作的水彩作品《那朵云》入选第十届全国水彩画粉画展。后来,她的水彩作品屡获全国及国际美术奖项,2020年成为中国美术家协会会员。

刘蜀青创作的作品,散发着浓郁的生活气息。她总是善于从生活中发现美感,将艺术感受挥洒在纸上,空灵的意境,细腻的笔触,使作品充满了艺术的真挚和视觉的张力。



《如歌》获全国第三届小幅水彩画优秀奖。

3 眷恋故乡,“崂山”成为创作主题

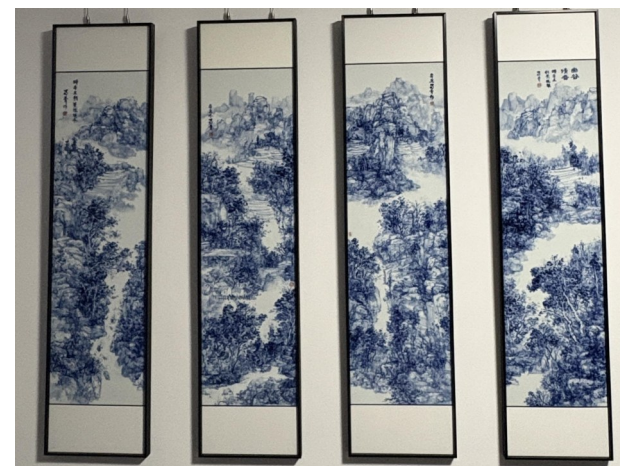
在刘蜀青的艺术世界,对故乡的山海云有着深深的眷恋之情,而崂山是她最喜欢创作的主题。“凡是有山,我均以崂山为基,因为我热爱青岛,热爱大海。”

这些年她几乎每年都进崂山写生,两三个月辗转村落,有时为一个景色待一周。“写生不是对景当歌,而是感受当下大自然的情绪和激情,然后创作出作品。”刘蜀青说,写生时她更侧重于描画在景色里的感受,让创作激情与自然碰撞来表达物象以外的精神世界。虽然写生、创作很苦,因为必须忍受孤独、克服困难,“但柳暗花明又一村,当成功创作或烧制出一幅作品时,那种内心的快乐是无法比拟的。”

她赋予瓷画的青花山水,也以崂山为创作基点。她创作的《青花崂山》四条屏,采用青花料色点染而成,文人气息浓郁,画意清新独特。她表示,要把崂山的风景以一个景色一个器皿表现出来,让崂山景色在瓷上永久保留。在她看来,青花瓷是最好的载体,她以骆驼峰为主题,用国画

的表达方式,完成崂山系列陶瓷作品。

刘蜀青说,希望许多年以后,人们会说“这是刘蜀青笔下的崂山”,并且这些作品能长久地留在这个世界上。这不是对名气的渴望,而是一个艺术家对故土最深沉的告白——她把自己最好的年华、最深的思考,都献给了这座山、这片海,献给了自己挚爱的家乡。



青花山水四条屏。

铭记名家

“柳腔”代表性传承人袁玲: 将“胶东之花”发扬光大

5月10日晚,64岁的青岛的国家级非遗“柳腔”代表性传承人袁玲,与即墨柳腔剧团的四位演员,在北京梅兰芳大剧院表演柳腔经典剧目《花灯记》选段,受到热烈欢迎。



袁玲,祖籍安徽凤阳,1962年生于即墨,自小酷爱京剧等戏曲艺术。1976年,14岁就考入即墨京剧团,学习京剧旦角。很快就转入即墨柳腔剧团,师从刘永华、毛秀美、张秀云等柳腔老艺人,工花旦、青衣,特别擅演花旦。16岁就在《姊妹易嫁》里饰演了妹妹,在即墨城里一炮而红。她扮相俊秀端庄,嗓音委婉明亮,唱腔甜美悦耳,表演功底娴熟,唱、念、做、打俱佳,表演上不囿程式,而是刻画人物形象。从艺50年,先后在40多出传统戏、现代戏中塑造了性格各异的人物形象,受到了专家的好评和观众的喜爱,成为当代柳腔剧种的领军人物。她主演的传统戏有《姊妹易嫁》《三看御妹》《十五贯》《秦香莲》《宝莲灯》《孟姜女》等以及现代戏《恩爱之间》《家风》。袁玲是中国戏剧家协会会员、首届齐鲁文化之星。

清新质朴、风趣生动的“胶东之花”柳腔,是即墨等地流行的民间小曲发展形成的剧种,距今约有二百余年历史。柳腔早期没有曲谱,使用“溜腔”演唱,后来正式称为“柳腔”。青岛金星柳腔剧团曾于1959年11月应邀进京演出,三进国务院小礼堂,两进中南海怀仁堂,演出柳腔《赵美蓉观灯》《隔帘》《割袍》等戏。1989年,即墨柳腔剧团再次进京演出,袁玲主演现代柳腔《恩爱之间》,还被评剧大师新风霞收为关门弟子。

为了让柳腔这株“胶东之花”永远鲜艳,袁玲从2010年起,担任柳腔剧团的指导老师。现已退休的她还为民营剧团演员说戏,并把柳腔带进即墨小学课程体系。在央视《国学春晚》栏目,教授柳腔课程曲目达40余个。在即墨古城成立“袁玲非遗柳腔传承人工作室”,定期开展进社区公益活动并下乡义务演出。今年4月,参与青岛市文化馆组织的“志愿服务授课”,为大家讲授柳腔艺术。

袁玲说:“柳腔是小剧种,一定多要培养年轻演员,为观众献上更多优秀节目,将这门艺术发扬光大!”

吕铭康