

端午节 李文玲

端午与春节、清明节、中秋节并称为中国四大传统节日。2009年9月,联合国教科文组织正式批准拿伊列入《人类非物质文化遗产代表名录》,端午节由此也成为中国首个入选世界非遗的节日。

史料记载,公元前278年农历五月初五,楚国大夫、爱国诗人屈原听到秦军攻破楚国都城的消息后,悲愤交加,毅然写下绝笔作《怀沙》。自古至今诸多诗人在端午节都曾写出精彩的诗词,记载这些节日活动,抒发感慨。

诗词中的端午

**端午**  
是屈原对国至爱的不朽

七绝·屈原  
毛泽东

屈原当年赋楚骚  
手中握有杀人刀  
艾萧太盛椒兰少  
一跃冲向万里涛  
毛泽东赞赏屈原作品中的“刀子”精神,以“万里涛”言其跃得远,以“冲”言其勇猛,歌颂其为坚持真理而献身的惊世之举。这首诗寥寥28个字,深刻形象地刻画了屈原的爱国情怀、浪漫气质,更揭示了以文做匕首、以死醒世的战斗精神。

**端午**  
是愿你健康祥和的祝福

端午时值仲夏,是皮肤病多发季节,古人以兰草汤沐浴去污为俗。按照民间风俗,彩线缠玉臂,小符挂云鬢,互致节日的祝贺。

浣溪沙  
宋·苏轼

轻汗微微透碧纱  
明朝端午浴芳兰  
流香涨腻满晴川  
彩线轻缠红玉臂  
小符斜挂绿云鬟  
佳人相见一千年

**端午**  
是百舸争流的激情与豪迈

“叙彩舫,看龙舟两两,波心齐发。”因不舍一代贤臣屈原投江死去,许多人划船追赶去拯救,这是龙舟竞渡的起源。

午日观竞渡  
明·边贡

共骇群龙水上游,不知原是木兰舟。  
云旗猎猎翻青汉,雷鼓嘈嘈殷碧流。  
屈子冤魂终古在,楚乡遗俗至今留。  
江亭暇日堪高会,醉讽离骚不解愁。

**端午**  
是香甜中化不掉的思念

乙卯重五诗  
宋·陆游

重五山村好  
榴花忽已繁  
粽包分两髻  
艾束著危冠  
旧俗方储药  
羸躯亦点丹  
日斜吾事毕  
一笑向杯盘  
屈原投江后,人们为不使鱼虾损伤他的躯体,便用竹筒装米,投江祭奠,粽子由此而来。

**端午**  
是对光明和美好的不懈追求

“菖蒲酒美清尊共。”先祖用悠然又隆重的方式,期望驱邪禳灾。几千年来始终不变的是人们那颗向往美好生活,善良温暖的心

节令门·端阳  
清·李静山

樱桃桑椹与菖蒲  
更买雄黄酒一壶  
门外高悬黄纸帖  
却疑账主怕灵符  
端阳节买了樱、桃、桑椹、菖蒲、雄黄酒,门外贴了黄符纸,以此期许可以驱邪避毒。

**端午**  
是中华精神的福泽绵长

“斗巧尽输年少,玉腕彩丝双结。”古人以五色丝线编结成缕,戴在孩子手臂或脚腕处有避灾除病之说。

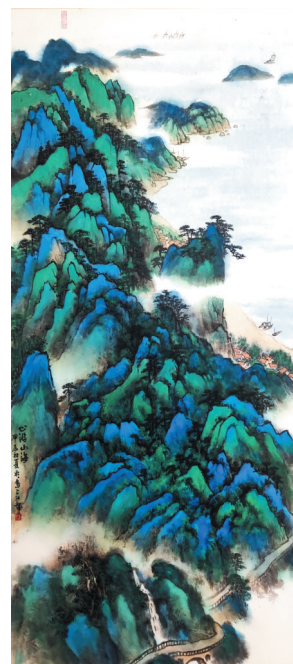
小重山·端午  
元·舒頔

碧艾蒲香处处忙。谁家儿共女,庆端阳?细缠五色臂丝长。空惆怅,谁复吊沅湘?往事莫论量。千年忠义气,日星光。离骚读罢总堪伤。无人解,树转午阴凉。  
综合

端午节感怀  
吕振西

大街小巷粽飘香,问候温馨情意长。念想屈原家国志,贤良老少盼安康。

香甜大枣连红线,糯米清香颂华章。艾草灭虫除腐恶,民安国泰沐阳光。



心游山海 曲江耀作



寿酒 吴甯作



梦里禅音 沈琳作

兰亭奖书法大展  
22年后重回青

本报讯 王羲之的《兰亭集序》是中国书法天下第一行书,以此命名的中国书法“兰亭奖”,是我国书法艺术的最高奖。6月3日,“中国书法兰亭奖获奖作品回顾展”在青岛画院美术馆开幕,展期为5天。展览由中国书协指导,山东省文联、中共青岛市委宣传部主办,青岛市文联、山东省书协、青岛市书协、绍兴市文化旅游集团有限公司承办,绍兴市兰亭书法博物馆、青岛画院协办。这场名家云集、名作荟萃的书法大展,也道出了“兰亭奖”与青岛的深厚渊源。

青岛即墨是王羲之的祖居之地,2002年,首届“中国书法兰亭奖”在青岛举办,并为以后“兰亭奖”的组织模式、评审机制、推广展示等奠定了基础。据悉,本次展览的一百多件作品,均为2013年第四届“兰亭奖”到2021年第七届“兰亭奖”的获奖作品,从终身成就奖到金、银、铜奖,值得观众细细品味。(记者 臧硕)

“青岛文史探秘”②③

在距平度市城区约25公里、历史名镇古岬镇西北的六曲山上,有一处横跨三个乡镇、大小几百个秦汉墓。经过历代考古研究及典籍记载,这就是中国历史上赫赫有名的胶东国王陵古墓群落。

六曲山墓群现已探明有大小墓葬约360余座,其中少数墓葬属于东周时期,而绝大部分为汉代墓。墓群以康王(汉景帝十二子胶东王刘寄)墓最大。该墓位于古岬镇蓬莱前村西陵台上,墓葬封土完整,台基高大,高高的封土就像一座小山丘,几千年风雨沧桑依然彰显着皇家王陵的气派与威严。

位于平度即墨故城的胶东国,最初是由西楚霸王项羽于公元前206年所设立。是年反秦将军项羽胜出被封为“西楚霸王”,于是这位霸王将齐国故地一分为三,分封给原齐国田氏贵族,史称“三齐”。据《史记项羽本纪》记载:项羽封田都为齐王,都临淄;封田安为济北王,都博阳;封田市为胶东王,设都在即墨城。

平度六曲山王陵探秘 魏书训

而起兵反秦的田氏贵族领袖人物田荣没得到封赏,竟借故率军追杀田市于即墨城,“乃自立为齐王,尽并‘三齐’之地”。

至汉景帝前元四年(公元前153年),汉景帝之子刘彻(即汉武帝)被封为胶东王,后刘彻被立为太子,就没到胶东国就任。胶东国不能一日无王,于是在公元前148年因原胶东王刘彻在京被立为太子,汉景帝乃改封第十二子刘寄为胶东王赴任,仍设都即墨故城(今平度朱毛城一带)。

胶东国作为西汉曾经存在的一个诸侯国下辖六县:即墨县(今山东平度东南)、昌阳县(今山东莱阳)、下密县(今山东昌邑东南)、壮武县(今山东即墨西北)、挺县(今山东莱西)、观阳县(今山东烟台西北)。在随后的历史进程中,胶东国经历了多次政权更迭和变革。到了东汉建武十三年(37年),胶东国并入北海国,胶东国从此沉落,只在历史典籍中尚有辉煌的记载。

胶东王刘寄上任后不

久,即按皇家规制选址造墓。他在位28年,据说他在六曲山西陵台等地的大墓就修建了17年,规模宏大。1968年发掘的中山靖王刘胜之墓,出土珍贵文物6千余件,其出土的金缕玉衣更是令世人叹为观止。

胶东国自刘寄始共计156年,直到王莽篡汉,胶东国才宣告落幕。其间胶东国历代王侯墓葬均在平度六曲山这片汉墓中,但年代久远各王墓已无法辨识,只有西陵台的康王大墓。

六曲山墓群地下埋藏丰富,周边小墓已出土包括西汉鎏金铜凤鸟、西汉猴子抱树铜灯台等国家一级文物在内的一大批珍贵文物,这些文物收藏在平度市博物馆。

即墨故城与六曲山墓群规模大、分布广、延续时间长、知名度高,文物遗存极为丰富。这是我国留存至今罕见的东周、汉代故城与同期墓葬遗存,具有重要的历史、科学和考古价值,2001年,被公布为全国重点文物保护单位。