

米芾火出圈的网红字告诉我们什么



近日,一位爱好书法的视频博主在临摹北宋书法家米芾的《绍兴米帖》第九卷时发现了一个长相奇特的字,这个字为左右结构,左边形似一个头上长着三根毛的火柴人,右边形似一把枪。他将其发在网上,使得这个汉字成功火出了圈。

所书“列”字个人风格明显

《绍兴米帖》第九卷是米芾所书《千字文》,开篇为“天地玄黄,宇宙洪荒,日月盈昃,辰宿列张”,按照上下文,这个网红字应是“列”字。有网友指出,大书法家赵孟頫也写过一个类似奇怪的“龙”字。

在书法方面颇有造诣的西北民族大学文物与博物馆专业硕士研究生导师吴通表示:“在赵孟頫《六体千字文》里这个‘龙’见过,米芾的‘列’字还是第一次见,这两个字应该是在大篆基础上对局部笔画的图像化处理,个人风格过于明显,应该不是公认写法,而且也不属鸟虫篆、蝌蚪文一类。”

在秦代“书同文”之前,同一个汉字的字形极为复杂。吴通介绍,“列”的本意是用刀解肉,会意字,最初的字形上很明显,后来变化比较大。据《说文解字》,“列”字本义为分解,故其字从刀。在甲骨文的写法中,“列”字上半部就像是一道骨头上的裂缝,下半部犹如一块中空的枯骨。在小篆的字形中,“列”的右侧又加入了一个“刀”字,代表用

刀砍裂骨头。有学者认为,“列”字在早期的意义中可能还代表一种“肢解极刑”。

米芾长于临摹古人书法

米芾,初名黻,后改为芾,字元章,湖北襄阳人,北宋书法家、画家,与蔡襄、苏轼、黄庭坚合称“宋四家”,人称“米襄阳”“米南官”。他冠服效仿唐人,有重度洁癖,因拜丑石为兄,又被称为“米颠”。曾任书画博士、礼部员外郎。

米芾书画自成一家,长于临摹古人书法,达到乱真程度。《宋史》对他的评价是“为文奇险,不蹈袭前人轨辙。特妙于翰墨,沈著飞翥,得王献之笔意。画山水人物,自名一家,尤工临移,至乱真不可辨”。主要作品有《张季明帖》《李太师帖》《紫金研帖》《淡墨秋山诗帖》等。米芾所书《蜀素帖》,被后人誉为中华第一美帖。

《绍兴米帖》全称《宋高宗刻米元章帖》,凡十卷,以绍兴十一年(1141年)奉敕摹刻而得名。据记载,由于南宋高宗赵构酷嗜书法,访求米芾墨迹,广为收罗,藏之内府,并命人摹勒上石,于是“天下翕然学米字”。**文康林**



老年人为什么需要适当补充叶黄素

日常生活中,我们需要多吃一些含有叶黄素丰富的食物,比如说甘蓝、菠菜、卷心菜、绿豆、蓝莓、芒果和木瓜,因为这些食物中含有大量的叶黄素,可以保护人体的眼睛,防止视力衰减。老年人更应该注意叶黄素的补充,能够预防老年眼部病变。

许多老年朋友眼部不适都与缺叶黄素有关,及时补充叶黄素,能保护眼睛不受到破坏,同时滋润双眼,

0532-80632815 400-6179-028

老年生活报康康商城康乐店(延安三路190号-4丽达购物广场旁)

乘车: 125.206.218.220.25.32到延安三路南九水站下车即到; 225.232.314.125.206.218.220.25.32.104海信立交桥南站下车沿延安三路直行300米丽达购物广场旁; 地铁2号线芝泉路B出口沿延安三路往北直行400米丽达购物广场旁。

徐永新:大海赋雄浑 军旅铸画魂

青岛市军休服务中心军休干部徐永新,是一名与山海结缘的军旅画家,他以独特的艺术手法,不断创作出酣畅淋漓、神韵典雅独具一格的精美作品。他的作品多次参加全国、全军美展,并屡屡获奖,更是被不少机构收藏。如今,徐永新作为一名国家一级美术师,在创作的道路上一直没有停歇。

1 参军入伍与绘画结缘

出生于1959年的徐永新,是土生土长的青岛人,从小就在海边长大,壮丽的山川,辽阔的大海,铸就了他豪放的性格。1978年,徐永新应征入伍,在大连附近的海洋岛当了一名水兵。由于曾在青岛教育学院美术系学习过,其绘画特长很快被领导发现,把他挖到美术组,出黑板报、做幻灯片。他画的画活灵活现,在当时的连队很有名气。

后来,他尝试着把海与山作为主攻方向。“仁者乐山、智者乐水”,山水是文人雅士的精神寄托,也成为绘画作品的重要表现对象。“就画海而言,在长期的摸索实践中,我总结提炼出适合自己的艺术表现手段,因此,不论是上高山、下海岛,还是跟舰艇远洋航行,我总是抓住一切机会,以写生的方式记录下眼中的美景,陆续积累了大量的第一手资料。”徐永新说。

波涛汹涌的海浪撞击岸边的礁石,不断激发着他的创作热情,他接连创作了《海海》《屏障》《银色奏鸣》等作品,笔墨苍劲、凝重、古朴,山魂水魄跃然纸上,令人震撼。



每一次遇到刘真骅老师总有聊不完的话题,真有种“听君一席话,胜读十年书”的感觉。

在核酸检测点再一次遇到刘老师,已八十七岁高龄的她精神矍铄、风采依然!刘老师告诉我,“上次核酸检测,我带了一本书,是秦生先生新作《父子情深》,心想能碰到你就当面给你。今天我没带,要不做完你到我家拿吧!”我欣然应允。

我高兴地拿着书从刘老师

2 作品刚健雄浑独具一格

绘画的道路上,徐永新不断求索,他常常挤时间背着画夹驻足海边、沙滩,渐渐进入画山情满于山、写海意溢于海的境界。

他大胆跳出传统画的圈子,吸收素描、油画、版画的精髓,渗入到水墨表现之中,尝试了由线条到色彩的转变,充分吸收油画的创作方法,从形态、块面、色彩入手,运用大面积的充满力度感的团块

结构对平面进行合理分割,进而把自然山川人格化、精神化、艺术化,把波涛汹涌的大海转化为深邃幽远、神秘莫测的水墨符号,创作出诸多优秀作品。

“我在绘制崂山作品的实践中,有意兼容南北画法,全景式场面突出气势奔放,局部特写力求构图新奇,用墨不拘干湿,逐渐形成了奔放灵动、厚重清雅的个人风格。”徐永新说。

亲情挡不住——读秦生老师《父子情深》有感

小草,任凭风雨,傲然枯荣。

不得不说,夏雨的确有表演的天赋。这一方面来源于基因遗传,因为夏雨他爸爸秦生老师就是原青岛话剧团资深话剧演员,再加上耳濡目染、氛围熏陶,自然就埋下了艺术的种子。另一方面,来源于生活的磨砺,才华背后往往都有心酸的经历。夏雨小学阶段寄养在大姑家里,初中、高中阶段基本一个人独居,小小滑板是课余生活的全部。但往往越是艰苦的环境,越会激发出一个人无尽的潜能。多舛的童年、百味的生活,给夏雨上了表演的第一堂课。

夏雨也是个幸运儿,1993年,因主演个人首部影视作品《阳光灿烂的日子》,让他一触电即成影帝。别人奋斗一辈子没有逾越的山峰,夏雨无意间登顶。



3 坚持创作 幸福快乐

笔墨和色彩的节奏是徐永新饱满情绪理想的追求,他说,他将义无反顾地沿着艺术之路走下去,无怨无悔。

“有人问我长时间专注绘画会不会感觉枯燥,其实在我看来,做自己喜欢的事情是一件幸福的事。”徐永新说,每天早上他6点起床,创作时间在七八个小时左右,绘画让他抒发情怀,累并快乐着。 记者 张磊



徐永新在画室工作。

终在眼前晃动。

我不免在想,秦生老师生于战火纷飞、戎马倥偬的秦岭脚下,十三岁成为话剧演员,当过兵、下过乡、开过餐馆,闯荡过东北、杭州、北京,又旅居日本,就像他的别署“天涯白云”一样随风漂流,浪迹天涯,自己也不知道何日是归处,究竟是秦生老师命运如此,还是秦生老师太折腾了!

毋庸置疑,秦老师对于诗文、绘画、书法、音律是集大成者,但为人子、为人夫、为人父似乎又亏欠太多,成为秦老师难掩的伤痛。父子感情也曾有过裂痕,未谙世事的夏雨曾经有过质问、不解和埋怨,长大以后夏雨才真正理解父亲的良苦用心。

寒尽春来,冰雪总会消融。血是溶于水的,夏雨的血管里流淌的是秦生的血液,亲情是挡不住的。 云成



獨立寒秋
湘江北去
橘子洲頭
看萬山紅遍
層林盡染
漫江碧透
百舸爭流
鷹擊長空
魚翔淺底
萬類霜天
競自由
問寥廓蒼茫大地誰主
少年風華正茂書生意氣揮斥方遒指点江山激揚文字
粪土當年萬戶侯曾記否到中流擊水浪遏飛舟

李滄區老年大學 張燕 書法《毛主席詩詞》



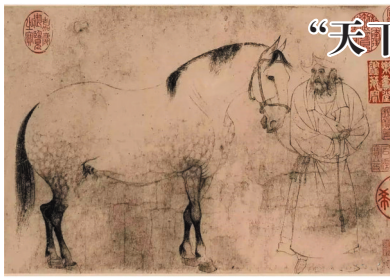
高舉中國特色社會主義偉大旗幟
全面貫徹新時代中國特色社會主義思想
弘揚偉大建黨精神
自信自強
守正創新
踔厲奮發
勇毅前行
為全黨全國各族人民
謀幸福
為中華民族
謀復興
為世界
謀和平
為人類
謀進步

青島市軍休服務中心 尹巨生 繪畫《雄風》

同声赞——领袖领航新征程 温法尧

一轮红日照华夏
宏伟蓝图新马列
领袖掌舵新航程
宏伟目标能实现
世界人民刮目看
积贫积弱能改变
平等相处来支援
国际精神齐称赞
呕心沥血人民赞
领袖走遍千重山
今朝辉煌最灿烂
人民幸福千万年

人民齐赞二十大
实现目标靠大家
乘风破浪排万难
全国人民齐欢呼
多国要走中国路
中国多边主义好
望邻早富能实现
中国领袖为人民
诗经提出建小康
十年脱贫九千万
前程无量再发展
永远听党再向前



“天下第一白描”何以吸引世人目光

马不同的毛色。它们或静止,或缓步徐行,比例准确,神完气足。控马者姿态各异,无一雷同,其精神气质微有差异:有饱经风霜、谨小慎微者;有年轻气盛、执缰阔步者;有身穿官服、气度骄横者。苏轼曾这样赞叹李公麟的画技:“龙眠胸中有千驷,不惟画肉兼画骨。”

李公麟被誉为“宋画第一人”,北宋《宣和画谱》曾收录他的百余件作品。但传至今日,可信的只有《五马图》和《临韦偃牧放图》两件。李公麟痴迷画马,据传,《五马图》刚刚完成,其中那匹“锦膊骢”就死了。有人说,是因为李公麟画得太好,将马的魂魄夺走了。李公麟在白描人物方面也是高手。他博采众家之长,自如地勾勒出或沉静内敛或潇洒不羁的人物气质。

《五马图》在南宋时就已闻名天下,乾隆时期,被贡于清宫,乾隆皇帝两次在《五马图》图上题文。据传,《五马图》在二战以前藏于私家,战后就彻底失踪了,只留下民国时制作的珂罗版印刷品收藏于故宫博物院。 佚名

青岛民正医院带状疱疹后遗神经痛会诊

针对带状疱疹后遗症神经疼痛(针扎痛、电击痛、刀割痛)举办特色疗法专家会诊,会诊期间免收专家挂号费。

地址:嘉定路17号民正医院皮肤疱疹科(1路公交车四方宣化路总站附近)

预约电话:0532-83633357 鲁医广(2022)第0721-174-3702号