

百年前银行广告 彰显『金融主权』

2022年是青岛主权回归100周年。1922年12月10日,中国政府正式收回青岛的管辖权,青岛回到祖国的怀抱。青岛开启了经济社会发展的新阶段,民族金融业也呈现一时的繁荣景象。为了纪念这一重要的历史时刻,当时的青岛工商界联合推出一期广告册页,以庆祝青岛回归,彰显“金融主权”。

徐迎军

册页囊括多行业 在青中资银行均刊登

在东泰号(商业公司)广告页上,印有“庆祝青岛交还纪念”。青岛汽车行、永利汽车行两大汽车行在其广告中特别说明:“今因青岛接收,华洋荟萃,来往宾客乘车者多,本行特由欧美运到新式车十数辆,各式具备,大小齐全,随呼随到”“兹因青岛交还,宾客辐辏而来,乘车者日多一日,敝行特添新式车数十辆,以备各界不时之需”。该广告册页涵盖银行、商业、贸易、旅馆、餐饮、五金、建筑、纺织、汽车行、银楼等企业广告22则,其中涉及银行的8则,包括银行广告6则,银行相关广告2则。每则广告内容包括企业名称、广告语、地址、电报挂号、业务范围、分支机构、资本额、经理人员等等,有的还附有办公楼或商标照片。从广告的时效性等方面分析,出版时间大体应该在1923年上半年。

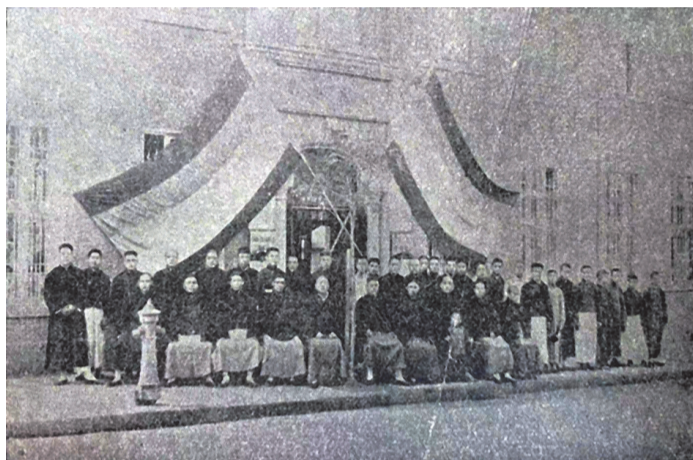
出现在这册广告页上的六家银行分别是东莱银行、山左银行、山东银行、交通银行、大陆银行以及明华储蓄银行。除交通银行与明华储蓄银行广告合用一页外,其他四家银行广告都独占一页。1923年前后的青岛金融业还是日资银行的天下,正金银行、龙口银行、朝鲜银行、青岛银行、正隆银行等都是日资,其他外资银行仅有英资的汇丰银行、法资的万国储蓄会(德华银行早已停业),中资银行中,除了设立较早的中国银行外,其他中资银行多数都处于“初创期”,这份广告册页几乎将除中国银行以外的所有在青的中资银行“一网打尽”。

广告彰显影响力 说明当时属混业经营

东莱银行与山左银行的总行都设在青岛,按现在的说法,两家银行都是法人金融机构。东莱银行成立于1918年,是青岛最早的民族资本商业银行。根据该行广告,其总行位于青岛市的天津路,在上海、济南、大连、天津设有分行,业务种类包括:定期存款、活期存款、通知存款、各种汇兑、买卖金银、代理收付、抵押贷款、保证贷款、贴现放款等。广告页中有其总行办公大楼照片,典型的德式建筑,



广告中的东莱银行总行办公大楼。



山左银行将开业仪式合影用作广告图片。



山东银行广告刊登图片为办公大楼。作者供图

颇为气派,门口还停有一辆小汽车。

此时的东莱银行为了更好地发展,拟由无限组织改为有限责任公司,广告中特意申明:“本行创自民国七年,原系无限组合,数年来以业务发达颇蒙各界赞许,兹为扩充营业起见改组为股份有限公司,资本金额国币三百万元,已呈请财政、农商部注册,专营国内汇兑、各种存款放款及商业银行一切事宜,如蒙惠顾不胜欢迎”。1923年东莱银行有限责任公司获批后,业务快速发展,成为中国北方较有名气的商业银行。其后,随着业务发展的重心转变,东莱银行总行先后迁往天津、上海,但在青岛及山东仍有着很大的影响力。

山左银行成立于1922年9月22日,其广告语载:“本行开办以来深承各界信任,业经呈请财政、农商部注册在案,专营各处汇兑、存放定期活期各款,凡商业银行应办业务无不具备,如荷惠顾无任欢迎”。该行刊登广告时正处于开业不久,广告页上刊登的是其盛大的开业仪式合影照片,照片中人一律长袍马褂,民国范十足,背后还交叉悬挂两面北洋政府的五色旗。有趣的是,在照片前排还有个孩子,可能是经理或职员的孩子,为了开业讨个好彩头。山左银行总行设在青岛胶州路,在济南、上海设有分行,在天津、北京、大连、烟台、牛庄、龙口、南

京、汉口等处设有代理行。该行广告将其“董监高”均详细列出:银行总理傅炳昭,协理刘鸣脚,董事袁述之、余立之、张少卿、朱文彬、张立堂、王廷常、王渭滨,监察人张俊卿、张石生,经理纪经函。不能不说,起码在形式上,该公司的治理结构还是颇为健全。山左银行股东多系青岛银钱业富商,很受地方绅商信任,经营效益一直较为稳健。

青岛山东银行,并不是官办的山东省银行,而是山东商业银行的前身。这家山东银行完全是商办,1914年在济南成立,分行遍布全省:济南商埠、青岛、章丘、泰安、烟台、周村、潍县等处。1925年张宗昌督鲁后,为避免与官办山东省银行混淆,该行改名为山东商业银行,但此后经营日下,于1928年倒闭。该行广告照片为办公大楼,楼顶招牌有“山东银行”四个隶书大字,门口似有警察行人若干,停黄包车一辆。从广告内容看,当时其经营实力着实不低:“本行开办以来业务发达信用昭著,资本五百万元,专办各埠汇兑,收存定期活期存款及抵押存款,买卖有价证券,一切银行业务汇费贴水低廉,存款利息从优,所有交易无不力求公道,如蒙惠顾请就近至本行接洽办理可也”。值得注意的是,该行业务范围中有“买卖有价证券”内容,较为少见,说明当时的银行属于混业经营。

国家银行广而告之 业内“大佬”主打形象

交通银行当时是业内“大佬”,与中国银行一起,扮演着国家银行的角色(中央银行1928年才成立),按道理讲用不着做广告招徕客户,不过因为青岛交通银行是新设支行,广而告之也是应有之义。当时青岛交通银行的地址在山东路二十一号,支行经理为丁乐年,其广告语较之其他行显得颇为牛气:“本行创设于前清光绪三十四年,股本总额二千万,专办存款、放款、汇兑、贴现及国外汇兑等业务,并奉政府特许代理国库发行钞票,北京及各省各商埠均有分行或通汇机关,如蒙惠顾无任欢迎”。虽然广告只占半页,但业务之全面、机构之广布、发钞之特权却是掷地有声。青岛交通银行1923年设立后,发展迅速,至1935年由支行改组为分行,管辖山东全省行处,成为直接隶属于交通银行总行的七大分行之一。

大陆银行是“北四行”之一,总行位于天津,在北京、南京、汉口、下关、上海、济南、苏州、滕县设有分行,青岛是支行。该行将“资本金五百万元、公积金六十万元”大字列于广告页最显眼处,并列有董事姓名:俞纪琦、苏延骧、龚心湛、谈荔孙、冯家遇、万弼臣、许福炳,监察人:齐卓元、李馨,总经理为谈荔孙,山东分行经理为莱鸿富,青岛支行经理为刘润诚。由于是全国性著名银行,该行的名单里有不少名人,如当过财政总长并代理过总理的龚心湛,大陆银行的创办者谈荔孙,冯国璋三子冯家遇,司法家、银行家俞纪琦等。

高息刺激储蓄增长 广告中可窥见金融风险

青岛明华商业储蓄银行设立于1922年10月,是青岛开办时间较早的商办银行分支机构,行址在青岛河南路十五号。青岛明华商业储蓄银行为人所知,可能是因为当时所谓的“金融第一大案”,即1935年该行遭到挤兑而倒闭,这是后话。但从其成立初期的业务广告中,也可以看出该行有高风险偏好之嫌。“本行志在提倡储蓄,为谋储户利便兹将章程约举如左:(一)活期储蓄。数自一元起至二千元止,年息五厘,存款在一百元以上者得领用支票。(二)定期储蓄。分为整存整付、整存零付、零存整付、支息定期四种,周年利率自六厘起至一分二厘止,随期限长短而定,章程函索面索均可。本行办理一切银行业务,代理外埠收解,兼营国内汇兑,汇水特别低廉,倘荷惠顾竭诚欢迎”。在发生挤兑前夕,青岛明华商业储蓄银行储蓄存款已达350余万元,储户高达15000余个,在全国五个分行中,青岛分行是存款最多、获利最大的一家。但从其广告列出的储蓄存款利率看,由高息刺激带来的储蓄高速增长已埋下危机的种子。

除了以上六家银行广告之外,还有2则广告也涉及银行。其一为前文提到的东泰号广告,其经理朱文彬也是山左银行的董事,该店经营土产、煤炭、桐木、铁锅、茶叶,同时为若干金融机构的代理店,广告列有:上海的先施人寿保险公司、先施水火保险公司、联保水火保险公司、远东水火保险公司、保慎水火保险公司,以及天津的中国实业银行、永宁保险公司。其二为公和兴工程局建筑广告,该局建于清末,总局设于青岛,承揽各种土木工程,济南的山东银行、东莱银行即为其所建。

1923年,一定程度上是青岛民族金融业的扬帆起航期,设立、转型、发展成为当时银行业的主题。但是,在军阀混战、战争频仍的年代,青岛的金融业远远没有迸发形成一个黄金时代。