

开业18年，卜蜂莲花宣布闭店

群雄逐鹿浮山后商圈 还有一批购物中心将相继开业

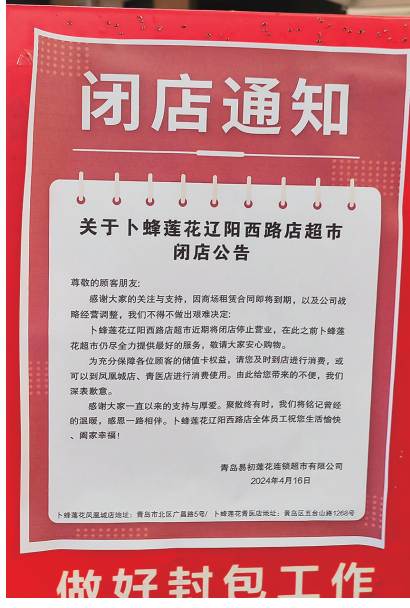
近日，卜蜂莲花辽阳西路店发布了闭店通知，该门店目前正进入最后的商品出清阶段。卜蜂莲花可谓青岛外资商业中的常青树，尽管在知名度上不能与家乐福、沃尔玛同日而语，但凭借着稳扎稳打的经营理念在青岛营业超过18年。卜蜂莲花闭店的背后，是浮山后商圈的快速崛起。近年来，伴随着浮山后居民数量的增长，永旺、丽达、家家悦等商业综合体相继进驻，浮山后商圈正在成为青岛新晋热门商圈。

卜蜂莲花宣布闭店

近日，卜蜂莲花辽阳西路店发布公告称：“因商场租赁合同即将到期，以及公司战略经营调整，我们不得不做出艰难决定：卜蜂莲花超市辽阳西路店近期将闭店停止营业。”针对持有门店购物卡的消费者，卜蜂莲花表示，为充分保障各位顾客的储值卡权益，请及时到店进行消费，或到凤凰城店、青医店进行消费。

记者在卜蜂莲花辽阳西路店看到，门店内货架上的商品已所剩无几，只有调味品、日用品等商品还在进行最后的出清销售。卜蜂莲花官网发布的信息显示，卜蜂莲花是泰国知名跨国集团——正大集团下属的零售企业。1997年6月23日，中国首家卜蜂莲花开业。经过不断学习和飞速发展，卜蜂莲花已经成为了中国最大的外资连锁零售企业之一，目前在中国拥有79家门店。

今年以来，卜蜂莲花接连宣布闭店。今年3月1日，卜蜂莲花岳阳店闭店。3月31日，卜蜂莲花西安唐延路店闭店，该门店运营时间长达20年。同日，卜蜂莲花郑州紫荆山店闭店。4月16日，广东卜蜂莲花茂名华侨城店正式闭店。



群雄逐鹿浮山后商圈

伴随着浮山后片区居民数量的快速增长，曾经作为商业洼地的浮山后正在成为商家眼中的黄金旺角。永旺、家家悦、丽达茂等商业综合体相继进驻浮山后商圈。

2022年7月，青岛丽达茂购物中心正式开业。丽达茂是丽达集团与浮山实业总公司合资的大型时尚购物中心。丽达茂定位各地美食、异国风味、潮流生活、娱乐体验、亲子教培、精品超市等业态为一体的区域全客层购物中心。为最大限度吸引周边客群，丽达茂在购物中心顶楼建设了一座儿童乐园，包含了滑梯、秋千、沙池等儿童游乐设施。丽达茂



已成为浮山后商圈的网红商场。

浮山后商圈另外一家知名购物中心则是深耕青岛多年的永旺。2014年12月，合肥路永旺正式开业，从此结束了浮山后区域没有综合型购物中心的历史。合肥路永旺购物中心布局与永旺东部购物中心相似。购物中心设计为四层，其中地下一层，地上三层。开业十年来，合肥路永旺购物中心已成为浮山后片区人气最旺的购物中心之一。

浮山后商圈的发展潜力也吸引了众多知名购物中心前来“掘金”。今年2月，市商务局在回应市民关切时表示，华联商厦迁后，选址浮山后片区建设购物中心，具体位置在滁州路和劲松三路交会处，目前有关工作正在推进中。华联商厦是青岛商业史上第一个面积过万的商厦，第一个设有自动扶梯的商厦。

位于辽阳西路以北、辽源路以南、福辽立交桥以西的物美青岛生活数字广场项目目前正在建设中。物美青岛生活数字广

场项目将开创山东省首家“物美+多点”商业模式，“物美”“麦德龙”“百安居”等世界500强知名企业将进驻，这也是麦德龙在青岛将要开的第三家商场。物美青岛生活数字广场项目建成后，将主要运用自主研发的“多点智能物联”模式，可提供会员营销、门店经营、供应链管理、电商业务、总部管理五大方面的数字化解决方案，实现多业态大会员融合、门店收银不排队、分布式电商、掌上物流、线上流量建设、门店管理标准化、全场景智能门店、数智化招商、抖音引流到店等17项重点功能。

观海新闻/青岛晚报/掌上青岛 记者 李沛



青岛首家Coach奥莱直营门店落户即墨

青岛百联奥特莱斯再次引入一国际知名品牌



位于即墨陆港蓝村的青岛百联奥特莱斯广场。

本报4月23日讯 23日，在即墨陆港蓝村的青岛百联奥特莱斯广场，备受瞩目的著名轻奢品牌Coach(蔻驰)门店已进入装修最后冲刺阶段，不少装修工人正在进行硬装修收尾工作，今年“五一”假期将正式开门纳客。

“作为国际知名品牌，此次落户青岛百联奥莱，不仅是青岛的首家奥莱直营门店，更是胶东半岛地区的首店。”青岛百联奥特莱斯广场营运部经理王秀琴介绍，Coach开业恰逢青岛百联奥莱一周年店庆，开业效应叠加店庆活动，将为岛城及周边地区的消费者献上独家惊喜折扣。

据了解，即将迎来一周岁生日的青岛百联奥特莱斯广场已引入了两家山东首店和11家青岛首店，近50%的品牌是首入即墨，为区域“首店经济”的发展贡献力量。既能“吸金”又可以“吸睛”的首店，不仅能激发城市的消费新活力，还为城市商业塑造贡献了“流量”和“看点”。

“未来，我们将依托总部资源，持续发力引进区域首店，通过更多优质项目，持续挖掘消费潜力、激发消费活力，推动‘爆红’首店变‘长红’。”青岛百联奥特莱斯广场副总经理倪虹表示。(观海新闻/青岛晚报/掌上青岛 记者 刘卓毅 通讯员 刘洋 徐宁)

乘“数”而上 领到700万元数信贷

真情巴士成为山东首家完成数据要素流通全流程的企业

本报4月23日讯 23日，在青岛市大数据局的指导下，西海岸新区工信局(科技局、大数据局)、青岛真情巴士集团联合主办的“乘‘数’而上 用‘质’图强”真情巴士数据资产金融授信及场内交易签约仪式举行。当天公布真情巴士“车智网机务管理及公交服务”数据资产质量评价报告及估值报告，评估价值为1009.95万元，完成齐鲁银行首笔700万元数信贷的发放，为当前山东省最高数字融资金额。同时，真情巴士集团与武汉元光科技有限公司签署“公共交通信息服务数据”数据产品场内交易合同，率先实现了交通类数据产品的入场交易。这标志着青岛真情

巴士集团成为山东省首家完成数据要素流通全流程的企业。

早在2016年，青岛真情巴士集团已完成公交智慧化转型，建成覆盖企业生产管理、运营调度、安全管控、乘客出行的全业务流程综合数据体系，人、车、线、站等每年产生的数据约15.4亿条。随着“真情数据智脑”的搭建，真情巴士实现了123条公交线路自动化排班，整车关键零部件及数十项设备参数故障信息可用“远程诊断”等，建立起“用数据说话、用数据决策、用数据管理、用数据创新”数据资源应用系统。根据北京中企华大数据科技有限公司出具的评估报告，真情巴士“车智网机

务管理及公交服务”数据资产得分为97.4分，数据采集维度、颗粒度、规范程度等均处于行业前列。去年3月，真情巴士又主动拥抱数字经济发展浪潮，获取青岛市首张数据资产登记证书。基于以上基础，真情巴士的数据资产评估价值约1009.95万元，已完成齐鲁银行首笔700万元数信贷的发放，真情巴士成为山东省首家完成数据梳理、质量评价、数据确权、数据登记、数据估值、数据入表、融资授信、交易流通全流程的企业。

“数据推动了真情巴士发展的过去和现在，也打开了未来发展的新空间。交通数据协同效应强，这需要我们向数

据持有方、数据运营方、数据产品供给方三位一体系统转变，从供给、流通、应用三端共同发力，规范公共数据的收集、存储、加工，保障公共数据安全，持续做好数据产品的创新。”真情巴士党委书记、董事长相逢俊表示。当前，真情巴士正加强与其他关联链条产业的连接与协同，基于数据有效应用做场景优化。以“充电精细化管理平台”数据产品为例，经测算年可节约企业充电费用160余万元，从而助力整个公交行业降本增效，加速推动新质生产力释放。

(观海新闻/青岛晚报/掌上青岛 记者 于波 实习生 桑艺炯 通讯员 薛颖)