



西海岸崛起万亩新型显示产业新城

青岛市新型显示产业园揭牌 聚力打造国内新型显示行业新增长极

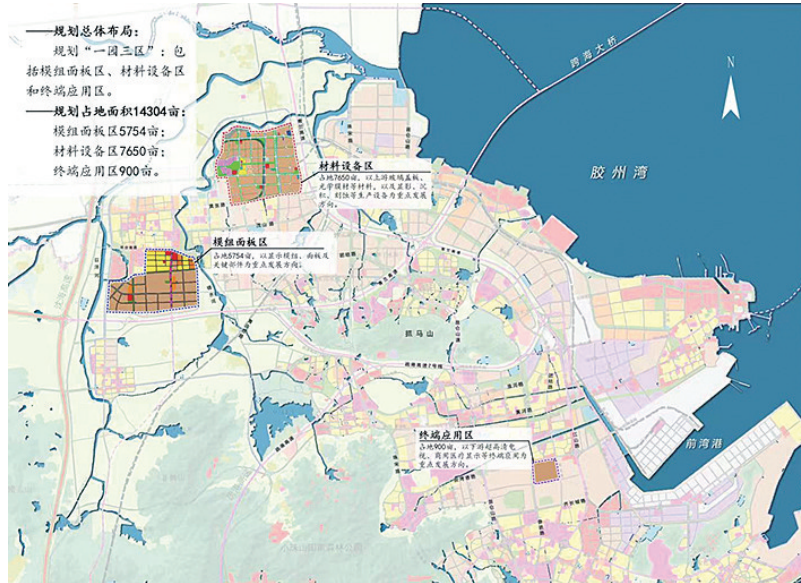
11月26日,青岛市新型显示产业园在青岛西海岸新区揭牌,产业园聚力打造国内新型显示行业新的增长极、国际显示技术创新策源地,力争利用3至5年时间,实现园区产值800亿元,带动产业链产值1000亿元。

产业园汇聚上下游龙头企业

建设十大新兴产业专业园区,是青岛市围绕加快实体经济振兴发展、打造现代产业先行城市作出的重要部署。青岛市新型显示产业园是青岛市规划建设的十大新兴产业专业园区之一,位于青岛西海岸新区,园区总面积14304亩,围绕新型显示上下游细分领域,规划模组面板区、材料设备区和终端应用区的空间发展布局。

其中,模组面板区位于青岛开发区王台新动能产业基地,聚焦显示模组、显示面板、背光源等细分领域,强化显示模组企业引领带动地位,形成以链主企业为核心、产业链条密切衔接、大中小企业协调发展的园区产业布局,建设国际一流的移动显示模组生产线;支持引进显示面板制造项目,加快与国内外龙头面板企业洽谈对接,补齐青岛市新型显示产业链发展短板。

材料设备区位于中日(青岛)地方发展合作示范区,依靠青岛光电产业园的龙头带动作用,不断扩大园区产业规模,规划建设载板玻璃、超薄柔性盖板、光学膜材、显示芯片、光电显示装备等产业链关键项目,加快向显示材料、设备等上游细分领域布局,加大对显示产业基础材料的研发投入力度,提高在国



—规划总体布局:
规划“一园三区”:包括模组面板区、材料设备区和终端应用区。
—规划占地面积14304亩:
模组面板区5754亩:
材料设备区7650亩:
终端应用区900亩。

规划示意图。

内显示行业的话语权。

终端应用区位于青岛开发区海信信息产业园,依托新型显示终端应用龙头企业,鼓励企业加大研发投入力度,提高超高清电视、商用医疗显示、激光电视等各类显示产品的市场竞争力和占有率,加强与模组、材料设备等上游环节的技术交流、产业链协作,进一步巩固青岛在显示终端领域的国际领先地位。

同时,青岛西海岸新区结合王台老工业区城市更新和城市建设三年攻坚行动,充分考虑生产、生活、生态空间的合理统筹,在模组面板区北部,打造涵盖居住、商业商务、教育、医疗、休闲、娱乐等为一

体的多元城市载体,建设高标准人才公寓,满足园区各项配套服务需求。

“大动作”频出站上风口

据悉,青岛市每个新型产业专业园区聚焦1个主导产业,建立1个工作专班、1个发展规划、1套综合政策、1支专业招商队伍、1支产业基金,形成“5个1”工作机制。以青岛市新型显示专业园区为例,园区建立“链长”牵头抓总,市级产业链专班指导协调,青岛西海岸新区、青岛开发区具体推进的工作机制。市级层面研究出台新兴产业专业园区发展导则(试行)和建设实施方案框架,推进园区规划建设全面展开。

在发展上,青岛市新型显示产业园也是步履稳健。仅过去的一周里,这片热土迎来了多个“高光时刻”:青岛融合光电科技有限公司生产线点火投产,青岛光电产业园二期项目开工;青岛京东方光电科技有限公司产品点亮并顺利量产。“点火”“点亮”,“点”起的不仅是新产线和新产品。这些兼具现实和象征意义的项目生产节点,代表的是青岛正在加速补齐长久以来“缺芯少面”的短板,大跨步填补山东产业的空白。

青岛市新型显示产业园的揭牌标志着园区建设进入了一个全新的阶段。青岛西海岸新区将站在产业发展的风口抢抓机遇,用足用好各项支持政策,用心用力保障项目建设,汇聚起链主企业和链上企业协同发展的蓬勃力量,将园区建设成为引领区域发展的新型显示产业集聚区、全国新型显示产业高质量发展的新增长极、具有国际影响力的新型显示技术创新策源地。

观海新闻/青岛晚报 记者 于波 通讯员 王伟

来吧,“在山那边 遇见美好”

2022年青岛市山头公园时尚季在西海岸徐山文化公园启动

山顶音乐派对、草地帐篷诗歌会、山头寻宝义务植树科普有奖互动、“文明你我 绿色有礼”活动……11月26日上午,“在山那边 遇见美好”2022年青岛市山头公园时尚季在青岛西海岸新区首个文化型公园——徐山文化公园启动。据介绍,时尚季后期将在全市已建成的山头公园开展丰富多彩的沉浸式互动活动。

徐山公园藏着齐长城

巍然矗立的山门内,管子与齐桓公对答的场景栩栩如生;徐山广场上,齐桓公南下琅琊石雕与青山环绕……干净整洁的道路,古韵十足的路灯,步入徐山文化公园,眼前的场景仿似一幅历史画卷徐徐展开。今年9月28日,徐山文化公园正式开门纳客。此前,按照“一心、一环、三区、十点”的结构,青岛开发区投资建设集团有限公司(以下简称开投集团)对徐山文化公园进行了改造提升,设计了齐长城文化墙、徐山广场、故垒漫道园、郊野乐园等。“为更好满足市民休闲、健身、文化需求,我们把精品意识贯穿公园建设全过程,打造不同风格、独具特色的山体公园,避免千篇一律、千山一面。”开投集团党委副书记、总经理王文景介绍,作为全市山头公园整治中唯一涉及文保遗址的项目,徐山文化公园的改造提升对齐长城徐山段进行了本体修缮,在保护、管理的同时,对历史遗迹合

理利用,提升文化品味和对外影响力,打造了西海岸新区第一处“文化型”山头公园,下一步还将积极申报“齐长城国家文化公园”。

山头志愿者团队集结

山头公园既是城市的“颜值”担当,又是践行城市文明的重要阵地。在市文明办的指导下,市绿化委员会办公室、市园林和林业局联合开投集团成立了青岛首支山头公园文明志愿者团队。授牌仪式后,志愿者们还向市民发出《青岛市文明游览山头公园倡议书》,呼吁市民文明游。

在现场,西海岸新区文联、青岛市新闻书法院和2022年国际小小插画师大赛青岛赛区组委会,被授牌为山头公园时尚季的文创智库单位。西海岸新区的徐山、花科子山、塔山和峰山获批成为青岛市全民义务植树基地。开投集团、青岛市风景园林协会被授予“青岛市义务植树联盟成员单位”。

《最爱晚林秋》电影开机

作为影视之都,青岛西海岸新区与电影有着不解之缘,一处处全新亮相的山头公园成了绝佳的电影取景地。当天,国内第一部互联网+全民义务植树主题电影——《最爱晚林秋》在启动现场开机,将青岛市各个山头公园搬上荧幕。



山头公园时尚季

活动启动现场成“时尚嘉年华”。

这边是“放歌山顶 音乐派对”的悠扬歌声,那边是草地帐篷诗歌会的朗朗书声。启动仪式现场,主办方还在公园中“藏”了312个装有环保相关问题的“答题锦囊”。市民找到这些锦囊后,可以到现场的绿色驿站回答问题并领取奖品。启动仪式还组织开展了“文明你我 绿色有礼”活动,现场发放环保垃圾袋,凡是逛完山头并捡拾垃圾的市民,将获得爱心花种。“我们找到三个锦囊了,两个都是孩子自己找的。”在徐山公园,李玉成正带着孩子一起参加“山头寻宝”活动,“看着孩子乐在其中,我真的很高兴,也好久没有跟孩子一块做这么有意义的事儿了。”李玉成说。

坚持还山于民、还绿于民,努力为市民群众打造高品质的绿色生态环境,今年以来,西海岸新区共有14处山头公园列入整治提升计划,目前已有徐山、北海、乳山、温山等10处公园已建成并对外开放;马头山、大涧山、莲花山、塔山等4处公园正加快建设推进。

观海新闻/青岛晚报 记者 于波

地铁5号线海云庵站通过开工条件验收

将进入冬季施工大干阶段,为后续施工打开工作面

本报11月27日讯 记者27日从青岛地铁集团获悉,由建设、设计、勘察、监理、造价咨询等单位相关人员组成的验收小组,对青岛地铁5号线土建一标段06工区海云庵站开工条件及竖井开挖条件进行了验收。

验收小组审查了所有技术资料,对施工标准化、现场安全防护设施、管线标识、材料堆放、机械设备及应急物资准备情况进行了检查,认为海云庵站各方面符合开工验收条件,且满足竖井开挖条件要求。海云

庵站顺利通过开工条件及竖井开挖条件“双”验收。

由中国铁建十四局集团承建的海云庵站为地下二层暗挖车站,车站长度150米,标准段宽度21.9米,采用初支拱盖法施工,车站整体位于微风化花岗岩地层,采用爆破法开挖。暗挖施工工期紧,施工区域地处老城区,周边管线较多、居民楼老旧密集、人口稠密,涉及学校、医院、加油站,交通繁忙,施工难度较大。

项目部严格按照“主动服务、高效有序、见缝插

针、严格标准”的工作原则,高效快速推进现场临建施工,快速完成施工现场龙门吊安装、视频监控、工地大门出渣车辆识别等智慧工地系统,施工工人工资监管平台正式投入运行,为海云庵站开工条件验收以及竖井开挖关键节点验收创造了有利条件。

海云庵站顺利通过“双”验收,将进入冬季施工大干阶段,为后续施工打开工作面。

(观海新闻/青岛晚报 记者 徐美中)